

# 有価証券報告書

(金融商品取引法第24条第1項に基づく報告書)

事業年度 自 平成20年1月1日  
(第17期) 至 平成20年12月31日

シークス株式会社

E 0 2 9 0 0

第17期（自平成20年1月1日 至平成20年12月31日）

# 有価証券報告書

- 本書は金融商品取引法第24条第1項に基づく有価証券報告書を、同法第27条の30の2に規定する開示用電子情報処理組織(EDINET)を使用し、提出したデータに目次及び頁を付して出力・印刷したものであります。
- 本書には、上記の方法により提出した有価証券報告書の添付書類は含まれておりませんが、監査報告書は末尾に綴じ込んでおります。

シークス株式会社

# 目 次

	頁
第17期 有価証券報告書	
【表紙】	1
第一部 【企業情報】	2
第1 【企業の概況】	2
1 【主要な経営指標等の推移】	2
2 【沿革】	4
3 【事業の内容】	5
4 【関係会社の状況】	8
5 【従業員の状況】	10
第2 【事業の状況】	11
1 【業績等の概要】	11
2 【生産、受注及び販売の状況】	14
3 【対処すべき課題】	14
4 【事業等のリスク】	15
5 【経営上の重要な契約等】	16
6 【研究開発活動】	16
7 【財政状態及び経営成績の分析】	16
第3 【設備の状況】	19
1 【設備投資等の概要】	19
2 【主要な設備の状況】	19
3 【設備の新設、除却等の計画】	20
第4 【提出会社の状況】	21
1 【株式等の状況】	21
2 【自己株式の取得等の状況】	25
3 【配当政策】	27
4 【株価の推移】	27
5 【役員の状況】	28
6 【コーポレート・ガバナンスの状況】	30
第5 【経理の状況】	40
1 【連結財務諸表等】	41
2 【財務諸表等】	74
第6 【提出会社の株式事務の概要】	97
第7 【提出会社の参考情報】	98
1 【提出会社の親会社等の情報】	98
2 【その他の参考情報】	98
第二部 【提出会社の保証会社等の情報】	99
監査報告書	巻末

## 【表紙】

【提出書類】 有価証券報告書

【根拠条文】 金融商品取引法第24条第1項

【提出先】 近畿財務局長

【提出日】 平成21年3月30日

【事業年度】 第17期(自 平成20年1月1日 至 平成20年12月31日)

【会社名】 シークス株式会社

【英訳名】 SIIIX Corp.

【代表者の役職氏名】 代表取締役社長 村 瀬 漢 章

【本店の所在の場所】 大阪府中央区備後町一丁目4番9号

【電話番号】 06(6266)6400(代表)

【事務連絡者氏名】 経理部長 大 野 精 二

【最寄りの連絡場所】 大阪府中央区備後町一丁目4番9号

【電話番号】 06(6266)6400(代表)

【事務連絡者氏名】 経理部長 大 野 精 二

【縦覧に供する場所】 株式会社東京証券取引所  
(東京都中央区日本橋兜町2番1号)  
株式会社大阪証券取引所  
(大阪府中央区北浜一丁目8番16号)

# 第一部 【企業情報】

## 第1 【企業の概況】

### 1 【主要な経営指標等の推移】

回次	第13期	第14期	第15期	第16期	第17期
決算年月	平成16年12月	平成17年12月	平成18年12月	平成19年12月	平成20年12月
(1) 連結経営指標等					
売上高 (千円)	106,884,873	112,474,303	129,333,907	161,458,005	143,483,115
経常利益 (千円)	2,217,809	2,980,218	3,126,465	5,618,376	4,392,590
当期純利益 (千円)	1,045,592	2,650,943	771,617	2,447,983	2,306,513
純資産額 (千円)	9,416,620	13,424,600	14,813,151	16,930,040	14,699,653
総資産額 (千円)	40,113,899	46,254,172	51,207,251	58,376,383	51,628,814
1株当たり純資産額 (円)	1,491.53	1,064.10	1,160.85	1,343.66	582.15
1株当たり当期純利益金額 (円)	162.79	209.04	61.24	194.29	92.22
潜在株式調整後1株当たり当期純利益金額 (円)	—	—	—	—	—
自己資本比率 (%)	23.5	29.0	28.6	29.0	27.7
自己資本利益率 (%)	11.6	23.2	5.5	15.5	14.8
株価収益率 (倍)	12.2	9.4	22.0	12.0	3.1
営業活動によるキャッシュ・フロー (千円)	△1,720,819	5,793,564	2,739,977	5,843,922	2,161,603
投資活動によるキャッシュ・フロー (千円)	△2,746,703	△2,277,253	△2,800,747	△2,473,753	△4,856,351
財務活動によるキャッシュ・フロー (千円)	2,872,770	△2,090,255	△959,839	365,469	1,752,876
現金及び現金同等物の期末残高 (千円)	3,687,018	5,518,343	4,613,563	8,324,779	5,744,408
従業員数 (名)	3,912	4,936	6,013	6,504	6,600
(2) 提出会社の経営指標等					
売上高 (千円)	52,286,778	54,145,449	56,419,409	63,476,955	57,980,894
経常利益 (千円)	786,864	625,894	1,328,872	1,814,207	1,683,045
当期純利益又は当期純損失 (△) (千円)	334,799	391,722	△928,822	569,094	546,576
資本金 (千円)	2,144,000	2,144,000	2,144,000	2,144,000	2,144,000
発行済株式総数 (千株)	6,300	12,600	12,600	12,600	25,200
純資産額 (千円)	6,329,811	6,923,383	5,644,872	5,721,479	5,728,291
総資産額 (千円)	19,108,350	18,523,704	19,070,524	18,953,166	20,379,603
1株当たり純資産額 (円)	1,001.56	548.13	448.01	454.09	232.86
1株当たり配当額 (円)	16.00	15.00	15.00	22.00	13.00
(内1株当たり中間配当額) (円)	(6.00)	(7.50)	(7.50)	(10.00)	(6.00)
1株当たり当期純利益金額又は1株当たり当期純損失金額 (△) (円)	49.97	29.74	△73.72	45.17	21.85
潜在株式調整後1株当たり当期純利益金額 (円)	—	—	—	—	—
自己資本比率 (%)	33.1	37.4	29.6	30.2	28.1
自己資本利益率 (%)	5.4	5.9	△14.8	10.0	9.5
株価収益率 (倍)	39.6	65.8	△18.31	51.6	13.0
配当性向 (%)	32.0	50.4	—	48.7	59.5
従業員数 (名)	97	110	115	127	130
(外、平均臨時雇用者数)	(28)	(18)	(17)	(12)	(24)

- (注) 1 売上高には、消費税等は含まれておりません。
- 2 潜在株式調整後1株当たり当期純利益金額および連結ベースの潜在株式調整後1株当たり当期純利益金額については、潜在株式が存在しないため、記載しておりません。なお、第15期の提出会社の経営指標等については、上記に加えて1株当たり当期純損失が計上されているため、記載しておりません。
- 3 提出会社の第14期について、平成17年2月18日付で株式1株を2株に分割しております。また、第17期について平成20年1月1日付で株式1株を2株に分割しております。
- 4 (2) 提出会社の経営指標等の「従業員数」には海外出向者は含んでおりません。なお、各期における海外出向者数は第13期57名、第14期61名、第15期64名、第16期68名、第17期69名となっております。
- 5 第15期から「貸借対照表の純資産の部の表示に関する会計基準」(企業会計基準委員会 平成17年12月9日 企業会計基準第5号)および「貸借対照表の純資産の部の表示に関する会計基準等の適用指針」(企業会計基準委員会 平成17年12月9日 企業会計基準適用指針第8号)を適用しております。

## 2 【沿革】

年月	概要
平成4年7月	サカタインクス㈱の海外事業部が分離・独立し、同社の全額出資により(資本金10億円)、大阪市西区に「サカタインクスインターナショナル㈱」を設立。
平成4年10月	サカタインクス㈱の印刷インキ事業以外の海外事業部関連の海外子会社および関連会社・合弁会社等をすべて当社が引継ぐ。
平成6年7月	㈱PFUと当社の合弁でPFU Technology Singapore Pte. Ltd.(関連会社)を設立し、電子機器の開発、販売を開始。
平成7年3月	バンドー化学㈱と当社の合弁で香港にBando Sakata Ltd.(現Bando SIIX Ltd. : 関連会社)を設立し、複写機用部品の販売を開始。
平成8年1月	株式の額面金額50,000円を50円に変更するため形式上の存続会社であるサカタインクスインターナショナル㈱(旧㈱ミートショップナカノ : 平成7年9月に商号変更)と合併。
平成8年2月	日本の大手オーディオメーカー向けに香港・中国での委託生産による音響機器のOEM供給を開始。
平成9年2月	フィリピンに電子部品・機器等の販売・物流のためのSakata Inx Logistics Phils. Inc.(現SIIX Logistics Phils, Inc.) (連結子会社)を設立。
平成9年12月	台湾に電子部品・機器販売のためのSakata Inx TWN Co., Ltd.(現SIIX TWN Co., Ltd.) (連結子会社)を設立。
平成10年7月	社名をサカタインクスインターナショナル㈱からシークス㈱に変更。それにともない海外子会社と一部の関連会社の社名も変更。
平成11年7月	中国・上海にSIIX (Shanghai) Co., Ltd.(連結子会社)を設立。
平成11年9月	大阪証券取引所市場第二部に上場。
平成12年5月	株式売買単位を1,000株から100株に変更。
平成12年6月	Charoen Sakata(Thailand)Co., Ltd.(現SIIX EMS (THAILAND) CO., LTD.)を連結子会社化。
平成12年11月	東京証券取引所市場第二部に上場。(サカタインクス㈱の子会社から関連会社になりました。)
平成13年3月	タカヤ㈱と当社の合弁で中国・上海にTakaya SIIX Electronics (Shanghai) Co., Ltd.(持分法適用関連会社)を設立。
平成13年8月	スロバキアにSluzba SIIX Electronics s.r.o.(現SIIX EMS Slovakia s.r.o.) (連結子会社)を設立。
平成13年11月	中国 東莞市に SIIX Hong Kong Electronics Factory Dongguan(連結子会社の工場)を設置。
平成14年6月	中国 東莞市に SIIX EMS Dongguan Ltd.(現SIIX EMS (DONG GUAN) Co., Ltd.) (連結子会社)を設立。
平成16年4月	SIIX Singapore Pte. Ltd.(連結子会社)がインドネシアのPT PFU Technology Indonesiaの株式を取得したことに伴い同社を連結子会社化。
平成16年12月	本社を大阪市中央区備後町1-4-9(現所在地)に移転。
平成17年2月	株式を1株につき2株の割合をもって分割。
平成17年3月	連結子会社であるイスロン㈱の全所有株式を売却。
平成17年6月	東京証券取引所および大阪証券取引所市場第一部に指定。
平成18年1月	PT SIIX Electronics Indonesia (連結子会社)を存続会社としてPT PFU Technology Indonesia (連結子会社)と合併。
平成18年4月	東洋アイテック㈱に出資。
平成19年9月	メキシコにSIIX MEXICO, S.A DE C.V.(非連結子会社)を設立。 ポーランドにSIIX EMS POLAND Sp.z o.o.(非連結子会社)を設立。
平成19年12月	SIIX Bangkok Co., Ltd.(連結子会社)がロジスティック・センターを設立。
平成20年1月	株式を1株につき2株の割合をもって分割。
平成20年10月	東京営業部を東京都千代田区九段南2-3-25(現所在地)に移転。
平成20年12月	U. S. A. ZAMA, Inc.(連結子会社)の発行済株式の60%を取得。

### 3 【事業の内容】

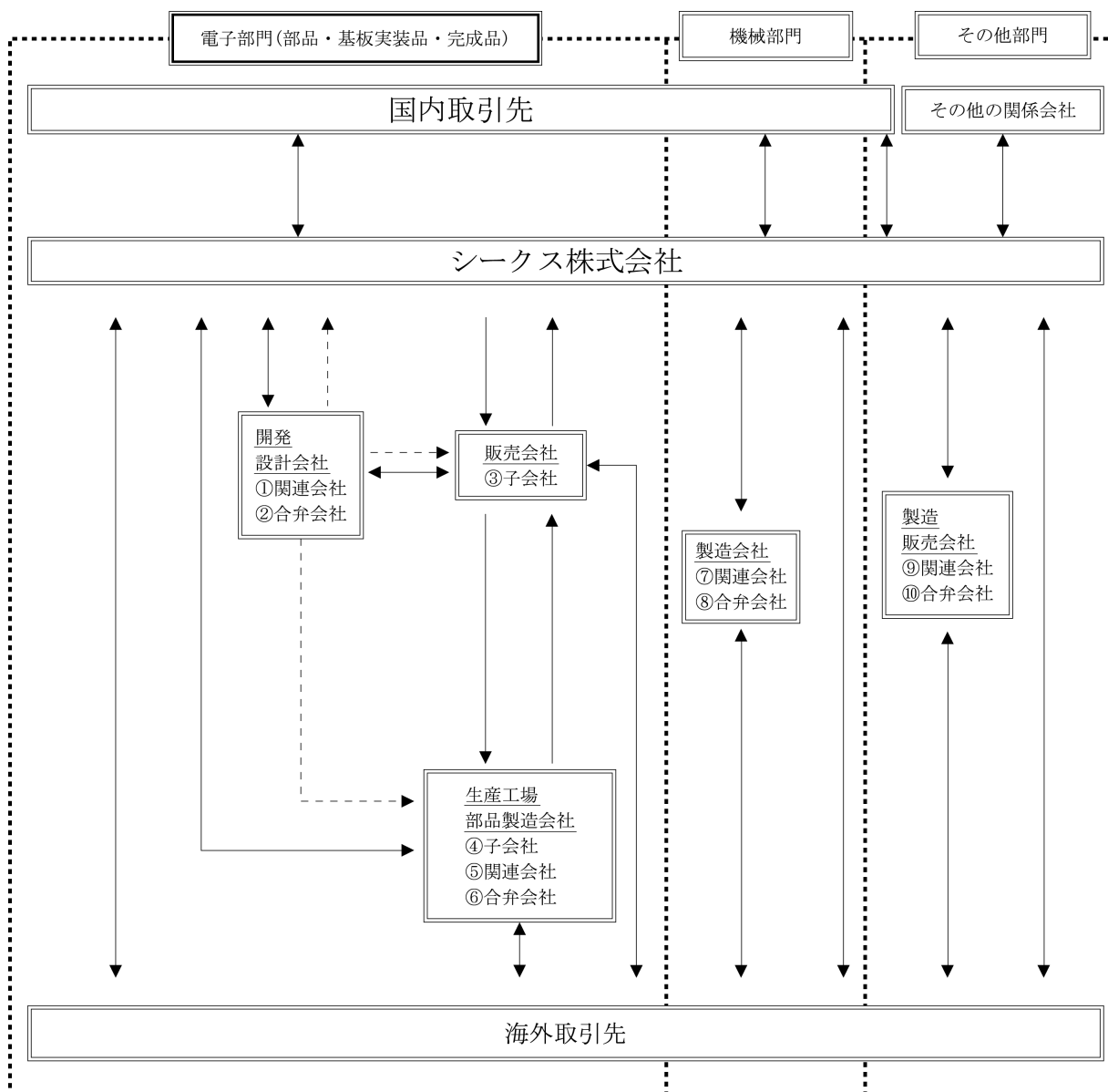
当社グループは、当社、子会社17社、関連会社7社、合弁会社13社で構成され、通信機器・車載関連機器・情報機器・家庭電気機器等を取り扱う電子部門、オートバイ・ワイヤーハーネス等を取り扱う機械部門および印刷インキ等を取り扱うその他部門にセグメントを分類しております。そこに設計開発、部材調達、製造組立(EMS)、物流、アフターサービスを適切に組み合わせ、ビジネスメリットを提供することを事業の内容としております。関係する業界はグローバル規模での事業の水平分業化および企業間のアライアンス等がますます進展し、コスト削減と開発・生産のスピードアップ化ニーズの受け皿であるEMS(電子機器受託製造サービス)が大きく成長しております。当社グループはこの業界動向に対応すべく海外生産子会社の増強、生産技術の向上、国内外のネットワークの拡充等に積極的に取り組んでおります。

当社グループの主な事業に係る主要各社の位置づけは次のとおりであります。

主要な事業	主要な会社	
電子部品・デバイス調達 および販売 (セグメント：電子部門)	当社 SIIX (Shanghai) Co., Ltd. (中国) SIIX H.K. Ltd. (香港) SIIX TWN Co., Ltd. (台湾) SIIX Singapore Pte. Ltd. (シンガポール) SIIX Bangkok Co., Ltd. (タイ) SIIX Phils., Inc. (フィリピン) SIIX Logistics Phils, Inc. (フィリピン) SIIX Europe GmbH(ドイツ) SIIX U. S. A. Corp. (米国) U. S. A. ZAMA, Inc. (米国)	連結子会社 連結子会社 連結子会社 連結子会社 連結子会社 連結子会社 連結子会社 連結子会社 連結子会社 連結子会社
電子部品等の生産・組立 (セグメント：電子部門)	SIIX EMS (DONG GUAN) Co., Ltd. (中国) SIIX EMS (THAILAND) CO., LTD. (タイ) PT SIIX Electronics Indonesia(インドネシア) SIIX EMS Slovakia s.r.o. (スロバキア) Takaya SIIX Electronics (Shanghai) Co., Ltd. (中国) Panyu Kyokuto Sakata Electronics Ltd. (中国) Stars Microelectronics (Thailand) Public Company Limited(タイ) Integrated Microelectronics, Inc. (フィリピン)	連結子会社 連結子会社 連結子会社 連結子会社 持分法適用関連会社 合弁会社 合弁会社 合弁会社
開発・設計 (セグメント：電子部門)	PFU Technology Singapore Pte. Ltd. (シンガポール)	関連会社
産業機械組立および販売 (セグメント：機械部門)	当社 KAWASAKI MOTORS (PHILS.) CORPORATION(フィリピン) International Wiring Systems(Phils.)Corp. (フィリピン)	持分法適用関連会社 合弁会社
その他 (セグメント：その他部門)	当社 Bando SIIX Ltd. (香港) Delsa Chemicals and Multi-Products, Inc. (フィリピン)	関連会社 関連会社



事業の系統図は、次のとおりであります。



※主要なセグメント毎に表示しております。

※各番号に対応する会社名は以下のとおりです。

- |  |                  |
|--|------------------|
| ① (21) (23)  | ⑦ (19)           |
| ② (33) (37)  | ⑧ (36)           |
| ③ (1) (3) (4) (5) (6) (8) (9) (11) (13) (14) (16) (17) | ⑨ (20) (22) (24) |
| ④ (2) (7) (10) (12) (15)                               | ⑩ (35)           |
| ⑤ (18)   |                  |
| ⑥ (25) (26) (27) (28) (29) (30) (31) (32) (33) (34)    |                  |

- 子会社
- (1) SIIIX (Shanghai) Co., Ltd. (中国)連結子会社
  - (2) SIIIX EMS (DONG GUAN) Co., Ltd. (中国)連結子会社
  - (3) SIIIX H.K. Ltd. (香港)連結子会社
  - (4) SIIIX TWN Co., Ltd. (台湾)連結子会社
  - (5) SIIIX Singapore Pte. Ltd. (シンガポール)連結子会社
  - (6) SIIIX Bangkok Co., Ltd. (タイ)連結子会社
  - (7) SIIIX EMS (THAILAND) CO., LTD. (タイ)連結子会社
  - (8) SIIIX Phils., Inc. (フィリピン)連結子会社
  - (9) SIIIX Logistics Phils, Inc. (フィリピン)連結子会社
  - (10) PT SIIIX Electronics Indonesia(インドネシア)連結子会社
  - (11) SIIIX Europe GmbH(ドイツ)連結子会社
  - (12) SIIIX EMS Slovakia s.r.o. (スロバキア)連結子会社
  - (13) SIIIX U.S.A. Corp. (米国)連結子会社
  - (14) U.S.A. ZAMA, Inc. (米国)連結子会社
  - (15) SIIIX EMS POLAND Sp. z o.o. (ポーランド)
  - (16) SIIIX MEXICO, S.A DE C.V. (メキシコ)
  - (17) SIIIX do Brasil Ltda. (ブラジル)
- 関連会社
- (18) Takaya SIIIX Electronics (Shanghai) Co., Ltd. (中国)持分法適用会社
  - (19) KAWASAKI MOTORS (PHILS.) CORPORATION(フィリピン)持分法適用会社
  - (20) 株式会社ティーエス・プロ (日本)
  - (21) 株式会社ブライトン(日本)
  - (22) Bando SIIIX Ltd. (香港)
  - (23) PFU Technology Singapore Pte. Ltd. (シンガポール)
  - (24) Delsa Chemicals and Multi-Products, Inc. (フィリピン)
- 合弁会社
- (25) 旭東電気株式会社(日本)
  - (26) 東洋アイテック株式会社(日本)
  - (27) Panyu Kyokuto Sakata Electronics Ltd. (中国)
  - (28) Changzhou Giken Precision Co., Ltd. (中国)
  - (29) Shanghai Kyokuto Precision Electronics Ltd. (中国)
  - (30) NLC Optics (Suzhou) Co.,Ltd. (中国)
  - (31) KYOKUTO CHINA LTD. (香港)
  - (32) Giken Sakata(S)Ltd. (シンガポール)
  - (33) Stars Microelectronics (Thailand) Public Company Limited(タイ)
  - (34) Integrated Microelectronics, Inc. (フィリピン)
  - (35) SHINTO-WELBEST MANUFACTURING, INC. (フィリピン)
  - (36) International Wiring Systems(Phils.)Corp. (フィリピン)
  - (37) Z Axis Innovations Private Limited (インド)

#### 4 【関係会社の状況】

名称	住所	資本金 又は出資金	主要な事業 の内容 (注1)	議決権の 所有・被所有割合		関係内容
				所有割合 (%)	被所有割 合(%)	
(連結子会社) SIIX (Shanghai) Co., Ltd. (注2)	中国 上海市	千中国元 20,793	電子部門	100.00	—	商品の販売・仕入 役員の兼任4名 (うち従業員4名)
SIIX EMS (DONG GUAN) Co., Ltd. (注2)	中国 広東省	千中国元 112,029	〃	100.00 (100.00) (注3)	—	役員の兼任3名 (うち従業員3名)
SIIX H.K. Ltd. (注2)(注5)	中国 香港	千香港ドル 4,000	〃	100.00	—	商品の販売・仕入 役員の兼任3名 (うち従業員3名)
SIIX TWN Co., Ltd.	台湾 台北市	千台湾ドル 5,000	〃	100.00	—	商品の販売・仕入 役員の兼任4名 (うち従業員4名)
SIIX Singapore Pte. Ltd. (注2)(注5)	シンガポール	千U.S.ドル 1,144	〃	100.00	—	商品の販売・仕入 役員の兼任4名 (うち従業員4名)
SIIX Bangkok Co., Ltd. (注5)	タイ バンコク都	千バーツ 30,000	〃	100.00	—	商品の販売・仕入 役員の兼任3名 (うち従業員3名)
SIIX EMS (THAILAND) CO., LTD. (注2)(注5)	タイ サムトプラカ ン県	千バーツ 309,100	〃	100.00	—	原材料の販売および製品 の仕入 役員の兼任3名 (うち従業員3名)
SIIX Phils., Inc.	フィリピン メトロマニラ マカティ市	千フィリピンペソ 14,700	〃	100.00	—	商品の販売 役員の兼任5名 (うち従業員5名)
SIIX Logistics Phils, Inc. (注2)	フィリピン ラグナ州	千U.S.ドル 2,573	〃	100.00	—	商品の販売・仕入 役員の兼任5名 (うち従業員5名)
PT SIIX Electronics Indonesia (注2)	インドネシア バタム島	千U.S.ドル 1,980	〃	100.00 (100.00) (注3)	—	原材料の販売 役員の兼任6名 (うち従業員6名)
SIIX Europe GmbH	ドイツ ヴイリッヒ市	千ユーロ 1,022	〃	100.00	—	商品の販売・仕入 役員の兼任2名 (うち従業員2名)
SIIX EMS Slovakia s. r. o. (注2)	スロバキア ニトラ市	千ユーロ 3,634	〃	100.00	—	原材料の販売 役員の兼任2名 (うち従業員2名)
SIIX U. S. A. Corp. (注2)	米国 イリノイ州	千U.S.ドル 4,000	〃	100.00	—	商品の販売・仕入 役員の兼任3名 (うち従業員3名)
U. S. A. ZAMA, Inc.	米国 テネシー州	千U.S.ドル 550	〃	60.00	—	—

名称	住所	資本金 又は出資金	主要な事業 の内容 (注1)	議決権の 所有・被所有割合		関係内容
				所有割合 (%)	被所有割 合(%)	
(持分法適用関連会社) Takaya SIIX Electronics (Shanghai) Co., Ltd.	中国 上海市	千中国元 70,631	電子部門	40.00	—	商品の販売・仕入 役員の兼任3名 (うち従業員3名)
KAWASAKI MOTORS (PHILS.) CORPORATION	フィリピン メトロマニラ モンテンプルパ 市	千フィリピンペソ 101,430	機械部門	20.06	—	商品の販売 役員の兼任2名 (うち従業員2名)
(その他の関係会社) サカタインクス(株) (注4)	大阪市西区	千円 7,472,768	印刷インキ 製造業	—	22.21	商品の仕入 役員の兼任1名

(注) 1 主要な事業の内容欄には、事業の種類別セグメントの名称を記載しております。(その他の関係会社は除く。)

2 特定子会社に該当しております。

3 議決権に対する所有割合欄の( )書は、間接所有(内数)を表しております。

4 有価証券報告書の提出会社であります。

5 売上高(連結会社相互間の内部売上高を除く。)が連結売上高の10%を超える連結子会社の「主要な損益情報等」は次のとおりであります。

会社名	売上高 (千円)	経常利益 (千円)	当期純利益 (千円)	純資産額 (千円)	総資産額 (千円)
SIIX EMS (THAILAND) CO., LTD.	35,058,344	2,161,613	1,500,293	3,810,984	7,950,975
SIIX H.K. Ltd.	32,845,987	224,871	185,059	1,684,181	9,526,553
SIIX Singapore Pte. Ltd.	27,564,822	863,087	686,966	3,843,103	7,567,280
SIIX Bangkok Co., Ltd.	24,759,203	455,663	339,739	1,058,175	3,251,422

## 5 【従業員の状況】

### (1) 連結会社の状況

平成20年12月31日現在

事業の種類別セグメントの名称	従業員数(名)
電子部門	6,538
機械部門	1
その他部門	2
全社(共通)	59
合計	6,600

- (注) 1 従業員数は就業人員であります。  
2 臨時従業員については、臨時従業員の総数が従業員の100分の10未満であるため記載を省略しております。

### (2) 提出会社の状況

平成20年12月31日現在

従業員数(名)	平均年齢(歳)	平均勤続年数(年)	平均年間給与(千円)
130 (24)	37.1	6.3	6,202

- (注) 1 従業員数は就業人員であります。  
2 従業員数の(外書)は、臨時従業員の年間平均雇用人員であります。  
3 平均勤続年数は、平成4年の分社後の平均勤続年数を表しております。  
4 平均年間給与は、賞与および基準外賃金を含んでおります。  
5 上記従業員以外の海外出向者は69名となっております。

### (3) 労働組合の状況

当社では労働組合は結成されておられません。

一部の連結子会社では労働組合が結成されており、SIIX Circuit Board Worker Union等と称し、上部団体には加盟していません。なお、労使関係は良好であります。

## 第2 【事業の状況】

### 1 【業績等の概要】

#### (1) 業績

当連結会計年度の経済環境を顧みますと、わが国経済は米国に端を発した金融危機や円高進行の影響を受け、急激に悪化してまいりました。欧米向け輸出の減少に加え、これまで牽引役であった新興国向け輸出も減少に転じ、最終製品市場の冷え込みも大きく影響して企業の業況悪化が鮮明となりました。米国発の雇用情勢の悪化、企業収益への下振れ圧力による景気後退は世界的に波及し、金融機能不全や実体経済の悪化を引き起こしました。

当社グループのコア事業が関連するエレクトロニクス業界におきましては、デジタルカメラ等の家庭電気機器やスキャナーなどの情報機器が堅調に推移したことにより、これらの分野における完成品、電子デバイス、部品類等の出荷が好調に推移しましたが、自動車業界における減産の余波を受け、車載関連機器の出荷が落ち込みました。

このような状況下、当社の当連結会計年度の売上高は1,434億8千3百万円となり、為替変動の影響などから、前連結会計年度に比べ179億7千4百万円の減少（11.1%減）となりました。利益面においても、製造部門減価償却費の逡減や製造経費削減への取り組みなどにより売上総利益率は好転しましたが、営業利益は46億8百万円となり、前連結会計年度に比べ、8億1千5百万円の減少（15.0%減）となりました。また経常利益は、為替差損の発生等から43億9千2百万円となり、前連結会計年度に比べ、12億2千5百万円の減少（21.8%減）となりました。当期純利益は、主として投資有価証券評価損の計上により23億6百万円となり、前連結会計年度に比べ、1億4千1百万円の減少（5.8%減）となりました。

事業の種類別セグメントの業績は次のとおりであります。

#### (電子部門)

当社グループのコアになる部門であり、通信機器、車載関連機器、情報機器、家庭電気機器、産業機器、一般電子機器・デバイス等に係る完成品、組立品、基板実装品、部品単体・キット等を幅広く取扱っております。この部門では、デジタルカメラ用部材、スキャナーの出荷が増加しましたが、携帯電話用フレキ基板、車載関連機器用部材の出荷が減少したことに加え、円高の影響を大きく受けました。その結果、当連結会計年度の電子部門の売上高は、1,336億1千8百万円となり、前連結会計年度に比べて161億2千7百万円の減少（10.8%減）となりました。営業利益は58億4千1百万円となり、前連結会計年度に比べて6億9百万円の減少（9.4%減）となりました。

(機械部門)

自動車用ワイヤーハーネス部材、設備機械等を取扱っております。当連結会計年度の売上高は93億9千9百万円となり、前連結会計年度に比べて14億7千2百万円の減少(13.5%減)となりました。その結果、1千1百万円の営業損失となり、前連結会計年度に比べ3千9百万円の減少(前連結会計年度は2千8百万円の営業利益)となりました。

(その他部門)

印刷インキ、化成品、雑貨、その他を取扱っております。当連結会計年度の売上高は13億8千1百万円となり、前連結会計年度に比べて3億2千9百万円の減少(19.2%減)となりました。営業利益は3千2百万円となり、前連結会計年度に比べて7千2百万円の減少(69.1%減)となりました。

所在地別セグメントの業績は次のとおりであります。

(国内)

自動車用ワイヤーハーネス部材、情報機器用部材等の出荷が減少したことにより、当連結会計年度の売上高は579億8千万円となり、前連結会計年度に比べて54億9千6百万円の減少(8.7%減)となりました。営業利益は15億5千2百万円となり、前連結会計年度に比べて3億2千5百万円の減少(17.3%減)となりました。

(アジア)

デジタルカメラ用部材、スキャナーの出荷が増加しましたが、携帯電話用フレキ基板、車載関連機器用部材の出荷が大きく減少したことに加え、円高の影響を大きく受けました。その結果、当連結会計年度の売上高は1,074億2千9百万円となり、前連結会計年度に比べて107億7千5百万円の減少(9.1%減)となりましたが、製造経費の削減等により、営業利益は44億9千7百万円となり、前連結会計年度に比べて9千9百万円の増加(2.3%増)となりました。

(欧州)

薄型テレビ用基板実装品の出荷が減少したことにより、当連結会計年度の売上高は63億7千8百万円となり、前連結会計年度に比べて8億4百万円の減少(11.2%減)となりました。その結果、営業損失は5億4千7百万円となり、前連結会計年度に比べて1億4千9百万円の増加(前連結会計年度は3億9千8百万円の営業損失)となりました。

(米州)

車載電装品用部材の出荷が減少したことに加え、円高が大きく影響したこと等により、当連結会計年度の売上高は116億8百万円となり、前連結会計年度に比べて31億7千1百万円の減少(21.5%減)となりました。営業利益は3億1千2百万円となり、前連結会計年度に比べて4億1千万円の減少(56.8%減)となりました。

## (2) キャッシュ・フローの状況

当連結会計年度における現金及び現金同等物（以下「資金」という。）は、有形固定資産、無形固定資産の取得による支出、および短期借入金、長期借入金の返済による支出等により、25億8千万円減少し、当連結会計年度末における資金は57億4千4百万円（31.0%減）となりました。各キャッシュ・フローの状況とそれらの主な要因は次のとおりであります。

### (営業活動によるキャッシュ・フロー)

営業活動の結果増加した資金は、21億6千1百万円（前連結会計年度は58億4千3百万円の増加）となりました。これは主に、たな卸資産の増加額31億4千7百万円および売上債権の増加額16億5千万円の減少要因に対し、税金等調整前純利益が38億5千1百万円となったこと、および減価償却費20億4千2百万円、仕入債務の増加額22億2千万円の増加要因によるものであります。

### (投資活動によるキャッシュ・フロー)

投資活動の結果減少した資金は、48億5千6百万円（前連結会計年度は24億7千3百万円の減少）となりました。これは主に、有形固定資産の取得による支出41億4千5百万円、および無形固定資産の取得による支出5億3千6百万円によるものであります。

### (財務活動によるキャッシュ・フロー)

財務活動の結果増加した資金は、17億5千2百万円（前連結会計年度は3億6千5百万円の増加）となりました。これは主に、長期借入金の返済による支出11億5千6百万円に対し、長期借入による収入33億円によるものであります。



## 2 【生産、受注及び販売の状況】

### (1) 仕入実績

当連結会計年度における仕入実績を事業の種類別セグメント毎に示すと、以下のとおりであります。

事業の種類別セグメントの名称	仕入高(千円)	前年同期比(%)
電子部門	126,586,154	△8.9
機械部門	9,313,858	△12.4
その他部門	781,294	△49.1
合計	136,681,306	△9.5

- (注) 1 金額については、仕入価格により表示しております。  
2 金額については、セグメント間の内部仕入高又は振替高を含んでおります。  
3 上記の金額には、消費税等は含まれておりません。

### (2) 受注実績

該当事項はありません。

### (3) 販売実績

当連結会計年度における販売実績を事業の種類別セグメント毎に示すと、以下のとおりであります。

事業の種類別セグメントの名称	販売高(千円)	前年同期比(%)
電子部門	133,618,714	△10.8
機械部門	9,399,188	△13.5
その他部門	1,381,788	△19.2
合計	144,399,692	△11.0

- (注) 1 金額については、セグメント間の内部売上高又は振替高を含んでおります。  
2 上記の金額には、消費税等は含まれておりません。

## 3 【対処すべき課題】

近年、当社グループ事業のコア領域であるエレクトロニクス業界をはじめ、多くの産業分野において、市場のグローバル化の進展とともに、海外での製造拠点網が拡大し、これに伴って、製造面のみならず部材調達や製品物流を含めてアウトソーシングのニーズが拡大しております。当社グループは、このようなニーズに的確に応えることによって事業を拡大していくために、以下の課題に取り組んでおります。

- ① グローバル拠点ネットワークの充実と拠点間シナジー効果の一層の発揮
- ② 国を跨いだジャストインタイム納入に対応できる国際物流体制の整備
- ③ 部材コスト削減ニーズに対応した部材調達力・提案力の強化
- ④ 海外生産品目の多様化、高度化に対応した製造技術・製造能力の高度化
- ⑤ 電子機器のデジタル化・ネットワーク化や車載機器の電子化など、エレクトロニクス分野の変革に着目した新規ビジネスの開拓

#### 4 【事業等のリスク】

有価証券報告書に記載した事業の状況、経理の状況等に関連する事項のうち、投資者の判断に重要な影響を及ぼす可能性のある事項には、主として以下のようなものがあります。当社グループの事業等はこれら以外にも様々なリスクを伴っており、ここに記載されたものがリスクのすべてではありません。

なお、本項に記載した将来に関する事項は、当連結会計年度末現在において当社グループが判断したものであります。

##### (1) 市況変動

当社グループのコア事業が関連しておりますエレクトロニクス業界は、技術革新や新製品の開発によって大きな市場の成長を見込める反面、メーカー間の競争激化、商品の早期陳腐化等により予想外の価格低下、需給バランスの変化等が起こる可能性があります。例えばデジタル家電市場等においては上記のような傾向が比較的強く、予期せぬ需給ギャップが発生することによって、生産調整、受注取消、設備過剰、在庫増加・陳腐化、利益率低下等、業績に影響を及ぼす可能性があります。

##### (2) 為替変動

当社グループは、様々な通貨・条件で海外との取引を行っているため、為替リスクの回避に注意を払っております。基本的に、(a)同一通貨による仕入と販売、(b)為替予約、(c)顧客との為替リスク負担に関する取決め等により、為替リスクをヘッジしておりますが、急激な為替変動が、売上高および利益に影響を与えることがあります。

##### (3) 海外での事業活動

当社グループは、グローバルネットワークを活用した海外取引に強みを発揮しており、現在、在外子会社として、アジア地域10社(うち中国3社 ※香港を含む)、欧州3社、北米2社、中南米2社を有し、また関連会社7社(うち持分法適用関連会社2社)等をあわせて、グローバルに活動しております。そのため、所在国・地域の政治経済情勢の悪化、法律・規制・税制の変更、通貨政策の変更、社会的混乱等のカントリーリスクが、当社グループの経営成績及び財政状態に影響を及ぼす可能性があります。

##### (4) 資金調達・金利変動

当社グループは、金融機関からの借入れ等により必要な事業資金を調達しております。実行に際しては金利動向に応じ、適宜、変動ないし固定金利調達としている他、デリバティブ取引(金利スワップ契約等)を活用することで金利変動リスクを軽減しておりますが、予期せぬ市場金利の変動が当社グループの損益に影響を及ぼす可能性があります。

## 5 【経営上の重要な契約等】

特記すべき事項はありません。

## 6 【研究開発活動】

当連結会計年度において、研究開発活動として特筆すべき事項はありません。

## 7 【財政状態及び経営成績の分析】

当連結会計年度の財政状態及び経営成績の分析は、以下のとおりであります。

### (1) 財政状態の分析

#### ① 資産および負債・純資産

当連結会計年度末の総資産は、海外連結子会社資産の期末換算レート差異等の原因により516億2千8百万円と、前連結会計年度に比べて67億4千7百万円の減少(11.6%減)となりました。

流動資産は、現金及び預金が25億8千3百万円減少(30.9%減)、受取手形及び売掛金が42億6百万円減少(19.5%減)したこと等により、前連結会計年度に比べて65億5千4百万円の減少(14.8%減)となりました。固定資産は、東京営業部ビル購入等により土地が10億7千3百万円増加(75.3%増)、建物が2億6千9百万円増加(6.6%増)しましたが、機械装置及び運搬具が11億1千4百万円減少(23.8%減)、減損等により投資有価証券が6億2千9百万円減少(36.7%減)したことなどから、前連結会計年度に比べて1億9千3百万円の減少(1.4%減)となりました。

流動負債は、買掛金が47億4千5百万円減少(21.6%減)したこと等により、前連結会計年度に比べて54億7千4百万円の減少(15.2%減)となりました。固定負債は、長期借入金が9億3千6百万円増加(36.6%増)したこと等により、前連結会計年度に比べて9億5千7百万円の増加(17.8%増)となりました。

純資産は、146億9千9百万円となり、自己資本比率は、27.7%となりました。

#### ② キャッシュ・フロー

営業活動によるキャッシュ・フローは21億6千1百万円のキャッシュ・インとなりました。これは、たな卸資産の増加等のキャッシュ・アウトの発生以上に、税金等調整前当期純利益および減価償却費等のキャッシュ・インが発生したことによるものです。投資活動によるキャッシュ・フローは、有形固定資産および無形固定資産の取得等により48億5千6百万円のキャッシュ・アウトとなりました。財務活動によるキャッシュ・フローは、長期借入による収入が増加したこと等により17億5千2百万円のキャッシュ・インとなりました。

これらの結果、現金及び現金同等物の期末残高は、前連結会計年度に比べて25億8千万円減少の57億4千4百万円となりました。

## (2) 経営成績の分析

### ① 為替変動の影響

前連結会計年度からの為替レート変動により、当連結会計年度の売上高は144億4千1百万円減少したと試算されます。ただし、この計算は、当連結会計年度の外貨建ての売上高に、前連結会計年度における期中平均相場を適用したことにより算出したものであります。

### ② 売上高

売上高は、前連結会計年度に比べて179億7千4百万円減少し、1,434億8千3百万円となりました。国内向け売上高は、スキャナーの出荷が増加しましたが、携帯音楽プレーヤー用基板等の出荷が減少したことにより、前連結会計年度に比べて2千2百万円減少(0.1%減)し、306億9千7百万円となりました。海外売上高は、アジアにおいては、デジタルカメラ用部材の出荷が増加しましたが、携帯電話用フレキ基板、車載オーディオ用部材等の出荷が減少しました。欧州においては、薄型テレビ用基板実装品等の出荷が減少しました。北米およびその他地域においては、車載関連機器用部材等の出荷が減少しました。これらの結果、海外売上高は前連結会計年度に比べて179億5千1百万円減少(13.7%減)し、1,127億8千6百万円となりました。

### ③ 売上原価、販売費及び一般管理費

売上原価は、売上の減少に加えて製造経費の削減等により、前連結会計年度に比べて174億2千1百万円減少し、1,326億8百万円となりました。売上高に対する売上原価の比率は、92.9%から92.4%へ低下しております。販売費及び一般管理費については、人件費等の増加により前連結会計年度に比べて2億6千1百万円増加(4.4%増)し、62億6千6百万円となりました。売上高に対する販売費及び一般管理費の比率は、3.7%から4.4%へ上昇しております。

### ④ 営業利益

営業利益は、売上高の減少、販売費及び一般管理費の増加等により、前連結会計年度に比べて8億1千5百万円減少(15.0%減)し、46億8百万円となりました。

### ⑤ 営業外損益

営業外損益は、前連結会計年度において1億9千4百万円の収益(純額)であったものが、受取利息の減少、為替差損の計上等により、当連結会計年度において2億1千5百万円の費用(純額)となりました。

### ⑥ 経常利益

経常利益は、営業外損益における減益要因等により、前連結会計年度に比べて12億2千5百万円減少(21.8%減)し、43億9千2百万円となりました。

⑦ 特別損益

特別損益は、前連結会計年度において関係会社出資金売却益を計上したこと等により、1億2千4百万円の利益（純額）であったものが、当連結会計年度において投資有価証券評価損を計上したこと等により、5億4千万円の損失（純額）に転じました。

⑧ 税金等調整前当期純利益

税金等調整前当期純利益は、前連結会計年度に比べて18億9千万円減少（32.9%減）し、38億5千1百万円となりました。税金等調整前当期純利益は、前連結会計年度に比べて18億9千万円減少（32.9%減）し、38億5千1百万円となりました。

⑨ 法人税等

法人税等は、為替変動の影響により在外子会社の留保利益にかかわる繰延税金負債の計上額が減少したため、前連結会計年度に比べて17億2千4百万円減少（52.7%減）し、15億4千5百万円となりました。

⑩ 当期純利益

当期純利益は、税金等調整前当期純利益の減少といった減益要因が、法人税等の減少といった増益要因を上回り、前連結会計年度に比べて1億4千1百万円減少（5.8%減）し、23億6百万円となりました。

### 第3 【設備の状況】

#### 1 【設備投資等の概要】

当連結会計年度の設備投資につきましては、総額4,584,133千円の投資を行ないました。

電子部門において、SIIX EMS (THAILAND) CO., LTD.等の海外生産拠点における機械設備投資等1,443,286千円、および全社および各事業において東京営業部ビル購入2,056,089千円の投資を行いました。

#### 2 【主要な設備の状況】

##### (1) 提出会社

事業所名 (所在地)	事業の種類別 セグメントの 名称	設備の内容	帳簿価額(千円)					従業員数 (名)
			建物及び 構築物	機械装置 及び 運搬具	土地 (面積㎡)	その他	合計	
本社 (大阪府中央区)	全社および 各事業	その他設備	717,914	469	311,861 (767)	136,149	1,166,395	103 (23)
東京営業部 (東京都千代田区)	〃	〃	819,375	1,167	1,238,409 (216)	8,232	2,067,185	27 (1)

(注) 1 帳簿価額のうち「その他」は工具、器具及び備品および建設仮勘定であります。

2 従業員数の(外書)は、臨時従業員の年間平均雇用人員であります。

##### (2) 在外子会社

会社名	事業所名 (所在地)	事業の種類 別セグメン トの名称	設備の内容	帳簿価額(千円)					従業員数 (名)
				建物 及び構築物	機械装置 及び運搬具	土地 (面積㎡)	その他	合計	
SIIX EMS (THAILAND) CO., LTD.	本社 (タイ サムト プラカン県)	電子部門	生産設備	393,857	1,056,025	389,902 (34,864)	120,877	1,960,663	2,394
SIIX EMS (DONG GUAN) Co., Ltd.	本社 (中国 広東省)	〃	〃	614,792	1,233,868	74,964 (26,446)	72,098	1,995,724	1,428
SIIX EMS Slovakia s.r.o.	本社 (スロバキア ニ トラ市)	〃	〃	514,026	731,232	53,093 (12,680) [1,945]	24,806	1,323,159	241
PT SIIX Electronics Indonesia	本社 (インドネシア バタム島)	〃	〃	116,497	502,679	120,955 (10,191) [4,200]	10,962	751,095	1,699
SIIX Singapore Pte. Ltd.	本社 (シンガポール)	〃	その他 設備	345,199	3,989	160,448 (2,840)	4,713	514,350	47
SIIX H.K. Ltd.	本社 (中国 香港)	〃	〃	64,732	60,053	—	8,961	133,747	207

(注) 1 帳簿価額のうち「その他」は工具、器具及び備品等であります。

2 [ ]の土地は連結会社以外からの賃借であります。(単位: ㎡)

3 上記のうち、連結会社以外の会社とのリース契約による主要な賃借設備は次のとおりであります。

会社名	事業所名 (所在地)	事業の種類別 セグメント の名称	設備の 内容	台数	リース 期間	年間 リース料 (千円)	リース 契約残高 (千円)	摘要
SIIX EMS (THAILAND) CO., LTD.	本社 (タイ サムトプ ラカン県)	電子部門	生産設備	一式	3年	141,751	142,103	リース 契約

### 3 【設備の新設、除却等の計画】

(1) 重要な設備の新設等

特記すべき事項はありません。

(2) 重要な設備の除却等

特記すべき事項はありません。

## 第4 【提出会社の状況】

### 1 【株式等の状況】

#### (1) 【株式の総数等】

##### ① 【株式の総数】

種類	発行可能株式総数(株)
普通株式	80,000,000
計	80,000,000

##### ② 【発行済株式】

種類	事業年度末 現在発行数(株) (平成20年12月31日)	提出日現在 発行数(株) (平成21年3月30日)	上場金融商品取引所 名又は登録認可金融 商品取引業協会名	内容
普通株式	25,200,000	25,200,000	東京証券取引所 (市場第一部) 大阪証券取引所 (市場第一部)	単元株式数100株
計	25,200,000	25,200,000	—	—

#### (2) 【新株予約権等の状況】

該当事項はありません。

#### (3) 【ライツプランの内容】

該当事項はありません。

#### (4) 【発行済株式総数、資本金等の推移】

年月日	発行済株式 総数増減数 (株)	発行済株式 総数残高 (株)	資本金増減額 (千円)	資本金残高 (千円)	資本準備金 増減額 (千円)	資本準備金 残高 (千円)
平成17年2月18日	6,300,000	12,600,000	—	2,144,000	—	1,853,000
平成20年1月1日	12,600,000	25,200,000	—	2,144,000	—	1,853,000

- (注) 1 平成17年2月18日付で1株を2株に株式分割いたしました。  
2 平成20年1月1日付で1株を2株に株式分割いたしました。



## (5) 【所有者別状況】

平成20年12月31日現在

区分	株式の状況(1単元の株式数100株)							単元未満株式の状況(株)	
	政府及び地方公共団体	金融機関	金融商品取引業者	その他の法人	外国法人等		個人その他		計
					個人以外	個人			
株主数(人)	—	24	22	49	82	1	7,981	8,159	—
所有株式数(単元)	—	74,214	1,329	64,176	42,943	4	69,320	251,986	1,400
所有株式数の割合(%)	—	29.45	0.53	25.47	17.04	0.00	27.51	100.00	—

(注) 自己株式600,191株は、「個人その他」に6,001単元、「単元未満株式の状況」に91株含まれております。

## (6) 【大株主の状況】

平成20年12月31日現在

氏名又は名称	住所	所有株式数(千株)	発行済株式総数に対する所有株式数の割合(%)
サカティンクス株式会社	大阪府大阪市西区江戸堀1丁目23番37号	5,596	22.21
日本マスタートラスト信託銀行株式会社(信託口)	東京都港区浜松町2丁目11-3	2,355	9.35
日本トラスティ・サービス信託銀行株式会社(信託口)	東京都中央区晴海1丁目8-11	1,451	5.76
村井史郎	兵庫県神戸市灘区	1,200	4.76
株式会社りそな銀行	大阪府大阪市中央区備後町2丁目2-1	1,077	4.28
株式会社三井住友銀行	東京都千代田区有楽町1丁目1-2	997	3.96
シージーエムエルアイピービー トウキョウ クライアント セキュリティーズ アカウント (常任代理人 シティバンク銀行株式会社)	CITIGROUP CENTRE, CANADA SQUARE, CANARY WHARF, LONDON E14 5LB (東京都品川区東品川2丁目3-14)	965	3.83
有限会社フォーティ・シックス	兵庫県神戸市灘区篠原北町4丁目11-10	600	2.38
バンクオブニューヨークジーシーエム クライアントアカウントジェイピーアールデイアイエスジーエフイーイーシー (常任代理人 株式会社三菱東京UFJ銀行)	PETERBOROUGH COURT 133 FLEET STREET LONDON EC4A 2BB UNITED KINGDOM (東京都千代田区丸の内2丁目7-1 決済事業部)	588	2.33
日本トラスティ・サービス信託銀行株式会社(信託口4G)	東京都中央区晴海1丁目8-11	542	2.15
計	—	15,373	61.01

(注) 1 上記の所有株式数のうち、信託業務に係る株式数は次のとおりであります。

日本マスタートラスト信託銀行株式会社 1,965千株  
日本トラスティ・サービス信託銀行株式会社(信託口) 1,421千株

2 上記のほか当社所有の自己株式600千株(2.38%)があります。

- 3 JPモルガン・アセット・マネジメント株式会社から、共同保有者としてジェー・ピー・モルガン・ホワイトフライヤーズ・インク (J.P. Morgan Whitefriars Inc.)、およびハイブリッジ・キャピタル・マネジメント・エルエルシー (Highbridge Capital Management LLC)を含めて、平成20年2月6日付(報告義務発生日平成20年1月31日)で大量保有報告書の変更報告書の提出があり、次のとおり株式を所有している旨報告を受けておりますが、当事業年度末現在における当該法人名義の実質所有株式数の確認ができませんので、当事業年度末現在の株主名簿にもとづき記載しております。大量保有報告書の変更報告書の内容は、次のとおりであります。

氏名又は名称	住所	所有株式数 (千株)	発行済株式総数に対する 所有株式数の割合(%)
JPモルガン・アセット・マネジメント株式会社	東京都千代田区丸の内2丁目7番3号 東京ビルディング	1,028	4.08
ジェー・ピー・モルガン・ホワイト フライヤーズ・インク (J.P. Morgan Whitefriars Inc.)	(本店)アメリカ合衆国 ニューヨーク州 10017 ニューヨーク パーク・アベニュー270 (英国支店) 英国、ロンドン EC2Y 5AJ ロンドン・ウォール125	26	0.11
ハイブリッジ・キャピタル・マネジメント・エルエルシー (Highbridge Capital Management LLC)	アメリカ合衆国 ニューヨーク州 10019 ニューヨーク ウェスト57ストリート 9、27階	121	0.48

- 4 DIAMアセットマネジメント株式会社から、平成20年6月19日付(報告義務発生日平成20年6月13日)で大量保有報告書の変更報告書の提出があり、次のとおり株式を所有している旨報告を受けておりますが、当事業年度末現在における当該法人名義の実質所有株式数の確認ができませんので、当事業年度末現在の株主名簿にもとづき記載しております。大量保有報告書の変更報告書の内容は、次のとおりであります。

氏名又は名称	住所	所有株式数 (千株)	発行済株式総数に対する 所有株式数の割合(%)
DIAMアセットマネジメント株式会社	東京都千代田区丸の内三丁目3番1号	1,687	6.70

- 5 モルガン・スタンレー証券株式会社(Morgan Stanley Japan Securities Co., LTD.)から、共同保有者としてモルガン・スタンレー・アンド・カンパニー・インコーポレーテッド (Morgan Stanley & Co. Incorporated)、モルガン・スタンレー・アンド・カンパニー・インターナショナル・ピーエルシー (Morgan Stanley & Co. International PLC)、モルガン・スタンレー・インベストメント・マネジメント・リミテッド (Morgan Stanley Investment Management Limited)、およびモルガン・スタンレー・アセット・マネジメント投信株式会社を含めて、平成20年11月10日付(報告義務発生日平成20年10月31日)で大量保有報告書の変更報告書の提出があり、次のとおり株式を所有している旨報告を受けておりますが、当事業年度末現在における当該法人名義の実質所有株式数の確認ができませんので、当事業年度末現在の株主名簿にもとづき記載しております。大量保有報告書の変更報告書の内容は、次のとおりであります。

氏名又は名称	住所	所有株式数 (千株)	発行済株式総数に対する 所有株式数の割合(%)
モルガン・スタンレー証券株式会社 (Morgan Stanley Japan Securities Co., LTD.)	東京都渋谷区恵比寿四丁目20番3号 恵比寿ガーデンプレイスタワー	0	0.00
モルガン・スタンレー・アンド・カンパニー・インコーポレーテッド (Morgan Stanley & Co. Incorporated)	1585 Broadway, New York, NY 10036	1	0.00
モルガン・スタンレー・アンド・カンパニー・インターナショナル・ピーエルシー (Morgan Stanley & Co. International PLC)	25 Cabot Square, Canary Wharf, London E14 4QA, United Kingdom	51	0.20
モルガン・スタンレー・インベストメント・マネジメント・リミテッド (Morgan Stanley Investment Management Limited)	25 Cabot Square, Canary Wharf, London E14 4QA, United Kingdom	46	0.18
モルガン・スタンレー・アセット・マネジメント投信株式会社	東京都渋谷区恵比寿四丁目20番3号 恵比寿ガーデンプレイスタワー	933	3.71

- 6 バークレイズ・グローバル・インベスターズ株式会社から、共同保有者としてバークレイズ・グローバル・インベスターズ、エヌ・エイ (Barclays Global Investors, N.A.)、およびバークレイズ・グローバル・インベスターズ・リミテッド (Barclays Global Investors Ltd)を含めて、平成20年12月15日付(報告義務発生日平成20年12月8日)で大量保有報告書の変更報告書の提出があり、次のとおり株式を所有している旨報告を受けておりますが、当事業年度末現在における当該法人名義の実質所有株式数の確認ができませんので、当事業年度末現在の株主名簿にもとづき記載しております。大量保有報告書の変更報告書の内容は、次のとおりであります。

氏名又は名称	住所	所有株式数 (千株)	発行済株式総数に対する 所有株式数の割合(%)
バークレイズ・グローバル・インベスターズ株式会社	東京都渋谷区広尾1丁目1番39号	1,025	4.07
バークレイズ・グローバル・インベスターズ、エヌ・エイ (Barclays Global Investors, N.A.)	米国 カリフォルニア州 サンフランシスコ市 ハワード・ストリート400	861	3.42
バークレイズ・グローバル・インベスターズ・リミテッド (Barclays Global Investors Ltd)	英国 ロンドン市 ロイヤル・ミント・コート1	63	0.25

(7) 【議決権の状況】

① 【発行済株式】

平成20年12月31日現在

区分	株式数(株)	議決権の数(個)	内容
無議決権株式	—	—	—
議決権制限株式(自己株式等)	—	—	—
議決権制限株式(その他)	—	—	—
完全議決権株式(自己株式等)	(自己保有株式) 普通株式 600,100	—	—
完全議決権株式(その他)	普通株式 24,598,500	245,985	株主としての権利内容に制限のない、標準となる株式
単元未満株式	普通株式 1,400	—	株主としての権利内容に制限のない、標準となる株式
発行済株式総数	25,200,000	—	—
総株主の議決権	—	245,985	—

(注) 「単元未満株式」欄の普通株式のうち91株は自己株式であります。

② 【自己株式等】

平成20年12月31日現在

所有者の氏名 又は名称	所有者の住所	自己名義 所有株式数 (株)	他人名義 所有株式数 (株)	所有株式数 の合計 (株)	発行済株式総数 に対する所有 株式数の割合(%)
(自己保有株式) シークス株式会社	大阪市中央区備後町 一丁目4番9号	600,100	—	600,100	2.38
計	—	600,100	—	600,100	2.38

(8) 【ストックオプション制度の内容】

該当事項はありません。

## 2 【自己株式の取得等の状況】

【株式の種類等】 会社法第155条第3号および同法第155条第7号による普通株式の取得

### (1) 【株主総会決議による取得の状況】

該当事項はありません。

### (2) 【取締役会決議による取得の状況】

区分	株式数(株)	価額の総額(千円)
取締役会(平成20年8月18日)での決議状況 (取得期間 平成20年8月19日～平成20年12月18日)	600,000	500,000
当事業年度前における取得自己株式	—	—
当事業年度における取得自己株式	600,000	275,490
残存決議株式の総数及び価額の総額	—	—
当事業年度の末日現在の未行使割合(%)	—	—
当期間における取得自己株式	—	—
提出日現在の未行使割合(%)	—	—

区分	株式数(株)	価額の総額(千円)
取締役会(平成21年2月16日)での決議状況 (取得期間 平成21年2月17日～平成21年3月4日)	1,000,000	450,000
当事業年度前における取得自己株式	—	—
当事業年度における取得自己株式	—	—
残存決議株式の総数及び価額の総額	—	—
当事業年度の末日現在の未行使割合(%)	—	—
当期間における取得自己株式	1,000,000	401,965
提出日現在の未行使割合(%)	—	—

### (3) 【株主総会決議又は取締役会決議に基づかないものの内容】

区分	株式数(株)	価額の総額(千円)
当事業年度における取得自己株式	1	0
当期間における取得自己株式	—	—

(注) 当期間における取得自己株式には、平成21年3月1日から有価証券報告書提出日までの単元未満株式の買取りによる株式数は含めておりません。

(4) 【取得自己株式の処理状況及び保有状況】

区分	当事業年度		当期間	
	株式数(株)	処分価額の総額 (円)	株式数(株)	処分価額の総額 (円)
引き受ける者の募集を行った 取得自己株式	—	—	—	—
消却の処分を行った取得自己株式	—	—	—	—
合併、株式交換、会社分割に係る 移転を行った取得自己株式	—	—	—	—
その他	—	—	—	—
保有自己株式数	600,191	—	1,600,191	—

(注) 当期間における保有自己株式には、平成21年3月1日から有価証券報告書提出日までの単元未満株式の買取りによる株式数は含めておりません。

### 3 【配当政策】

当社は、株主各位に対し継続的かつ安定的に利益配分を実施することを基本としつつ、あわせて将来の事業展開と経営基盤強化のための内部留保の充実等も勘案し配当金額を決定する方針をとっております。当社の剰余金の配当は、中間配当および期末配当の年2回を基本方針としております。配当の決定機関は、中間配当は取締役会、期末配当は株主総会であります。当事業年度の剰余金の配当につきましては、すでに中間配当金として1株につき普通配当6円00銭を実施しております。期末配当金は、7円00銭とすることを決議いたしました。その結果、年間配当金といたしましては13円00銭となります。内部留保金につきましては、今後の投資等、将来の事業展開に備えることとし、株主資本利益率の向上を図ってまいります。

なお、当社は、会社法第454条第5項に規定による中間配当を取締役会の決議によって行うことができる旨を定款に定めております。

(注) 基準日が当事業年度に属する剰余金の配当は、以下のとおりであります。

決議年月日	配当金の総額	1株当たり配当額
平成20年8月18日 取締役会決議	151,198千円	6円00銭
平成21年3月30日 定時株主総会決議	172,198千円	7円00銭

### 4 【株価の推移】

#### (1) 【最近5年間の事業年度別最高・最低株価】

回次	第13期	第14期	第15期	第16期	第17期
決算年月	平成16年12月	平成17年12月	平成18年12月	平成19年12月	平成20年12月
最高(円)	2,710 ※1,030	2,060	2,490	3,490 ※1,269	1,138
最低(円)	1,595 ※965	990	974	1,252 ※1,120	247

(注) 1 最高・最低株価は、平成17年5月31日までは東京証券取引所市場第二部、それ以降については東京証券取引所市場第一部におけるものであります。

2 ※印は、株式分割による権利落後の株価であります。

#### (2) 【最近6月間の月別最高・最低株価】

月別	平成20年7月	8月	9月	10月	11月	12月
最高(円)	736	695	635	411	344	304
最低(円)	634	560	368	250	247	259

(注) 最高・最低株価は東京証券取引所市場第一部におけるものであります。

5 【役員の状況】

役名	職名	氏名	生年月日	略歴	任期	所有株式数 (千株)
代表取締役	会長兼CEO 執行役員	村井 史郎	昭和3年9月10日生	昭和27年4月 ㈱阪田商会(現サカタインクス㈱) 入社 昭和45年5月 同社取締役 昭和60年6月 同社取締役副社長 昭和63年2月 III(現社名The Inx Group Ltd.) 取締役社長兼務 平成4年6月 当社代表取締役社長 平成15年3月 当社代表取締役会長兼CEO 平成17年3月 当社代表取締役会長兼CEO 執行役員(現任)	(注)2	1,200
代表取締役	社長兼COO 執行役員	村瀬 漢章	昭和21年5月18日生	昭和44年4月 ㈱阪田商会(現サカタインクス㈱) 入社 昭和46年10月 同社香港駐在 昭和48年10月 同社シンガポール駐在 平成3年10月 同社第一海外事業部企画開発部長 平成4年6月 当社取締役 平成4年10月 当社企画開発部、中国調査室担当 兼企画開発部長 平成11年7月 当社企画開発部担当兼企画開発部長 平成14年4月 当社企画開発部、生産管理部担当 兼企画開発部長、生産管理部長 平成15年3月 当社代表取締役社長兼COO 平成17年3月 当社代表取締役社長兼COO 執行役員(現任)	(注)2	120
取締役	執行役員 営業担当兼大阪第一営業部長兼北米地域、フィリピン、南米地域、韓国担当	大庭 勝躬	昭和21年9月16日生	昭和44年4月 ㈱阪田商会(現サカタインクス㈱) 入社 昭和57年9月 同社ドイツ駐在 平成6年12月 当社シンガポール駐在 平成13年3月 当社取締役、第4・第5・第6グループ担当 平成15年3月 当社取締役、大阪営業部長 平成17年3月 当社執行役員、大阪第一営業部長兼北米地域・韓国担当 平成19年5月 当社執行役員、大阪第一営業部長兼韓国、フィリピン、南米地域、中国華東・華北地域担当 平成20年3月 当社取締役 執行役員、営業担当兼大阪第一営業部長兼北米地域、フィリピン、南米地域、韓国担当(現任)	(注)2	64
取締役	執行役員 経営企画部長兼秘書室長	近藤 恒雄	昭和24年11月18日生	昭和47年4月 ㈱神戸銀行(現㈱三井住友銀行)入行 平成4年10月 同行上海支店長 平成9年6月 同行国際業務部長 平成11年4月 同行中国総代表(北京駐在) 平成13年9月 当社入社、経営企画部長 平成14年4月 当社理事 平成15年3月 当社取締役、経営企画部、関連事業部担当兼経営企画部長、関連事業部長 平成17年3月 当社取締役 執行役員、経営企画部、総務部、情報システム部担当兼経営企画部長 平成20年3月 当社取締役 執行役員、経営企画部長兼秘書室長(現任)	(注)2	8
監査役 (常勤)	—	戸上 幸一郎	昭和21年1月10日生	昭和45年4月 ㈱阪田商会(現サカタインクス㈱) 入社 昭和51年4月 同社マニラ駐在 平成3年4月 同社海外生産推進グループ・マネージャー 平成6年12月 当社ドイツ駐在 平成15年3月 当社取締役、デバイス営業部長 平成17年3月 当社執行役員、中国華東・華北地域担当兼 SIIX (Shanghai) Co., Ltd. 董事長兼総経理 平成18年1月 当社執行役員、新規事業開発担当 平成20年3月 当社監査役(現任)	(注)3	27

役名	職名	氏名	生年月日	略歴	任期	所有株式数 (千株)
監査役	—	岩下久二男	昭和18年6月19日生	昭和42年4月 (株)神戸銀行(現(株)三井住友銀行)入行 平成2年5月 同行天神支店長 平成6年6月 同行電算センター長 平成7年6月 さくらビジネスサービス(株)(現SMBCローンビジネスサービス(株)) 常務取締役 平成17年6月 同社退社 平成18年3月 当社監査役(現任)	(注)3	—
監査役	—	松井善弘	昭和22年7月30日生	昭和45年4月 (株)阪田商会(現サカタインクス(株)) 入社 平成9年6月 同社印刷製版機材事業部オフセットインキ営業本部東京第三営業部長 平成13年6月 同社理事、名古屋支店長 平成16年6月 同社取締役、印刷製版機材事業部長 平成18年6月 同社取締役、兼サカタラボステーション(株)代表取締役社長 平成19年6月 同社常勤監査役 平成21年3月 当社監査役(現任)	(注)3 (注)4	—
計						1,419

- (注) 1 監査役 岩下久二男氏および松井善弘氏は、会社法第2条第16号に定める社外監査役であります。
- 2 取締役は、平成20年12月期に係る定時株主総会で選出され、平成22年12月期に係る定時株主総会終結の 때가任期満了となります。
- 3 監査役は、平成18年12月期に係る定時株主総会で選出され、平成22年12月期に係る定時株主総会終結の 때가任期満了となります。
- 4 監査役 松井善弘氏は、平成20年12月期に係る定時株主総会で補欠として選出され、その任期は当社定款の定めにより、前任者の残任期間となります。
- 5 提出日現在の執行役員は、上記取締役のほか次のとおりであります。

森口 正	関連事業部長
池田 喜和	タイ地域担当 兼 SIIX EMS (THAILAND) CO., LTD. マネージングディレクター
松谷 伸規	香港・中国華南地域担当 兼 SIIX EMS (DONG GUAN) Co., Ltd. 董事長 兼 総経理
水谷 嘉弘	東京営業部長 兼 台湾担当
岡田 雅夫	新規事業開発担当 兼 シンガポール・インドネシア地域担当
岩武 孝明	欧州地域担当 兼 SIIX Europe GmbH マネージングディレクター 兼 SIIX EMS Slovakia s.r.o. マネージングディレクター
中崎 正博	総務部長
吉井 眞	資材統括部長 兼 情報システム部担当
松嶋 義彦	EMS技術統括部長
中尾 泉	大阪第二営業部長 兼 中国華東・華北地域担当



## 6 【コーポレート・ガバナンスの状況】

### (コーポレート・ガバナンスに関する基本的な考え方)

#### (1) 基本的な考え方

当社では、下記の「シークス・プリンシプル(SIIX Principles)」を企業理念として制定し、すべての役員および従業員が行う企業活動の基本理念としております。

#### ●シークス・プリンシプル

##### 《企業理念》

世界の重要なリソースに光をあて、その有効活用の追究により、社会システムの活性化と人類の進歩に貢献する。

##### 《企業目的》

シークスは、世界のあらゆる分野の顧客ニーズをオーガナイズし、ビジネスを創造する「グローバル・ビジネス・オーガナイザー」として、全てのステークホルダーに共感と魅力をもたらす企業となる。

##### 《企業活動の基本精神》

#### 1. Challenging

全ての企業活動に挑戦的、意欲的に取り組み、革新を生む活動を行う。

#### 2. Speedy

意思決定や情報伝達など、全ての企業活動においてスピーディであること。

#### 3. Fair

全ての企業活動において、コンプライアンスを重んじ、常にフェアであること。

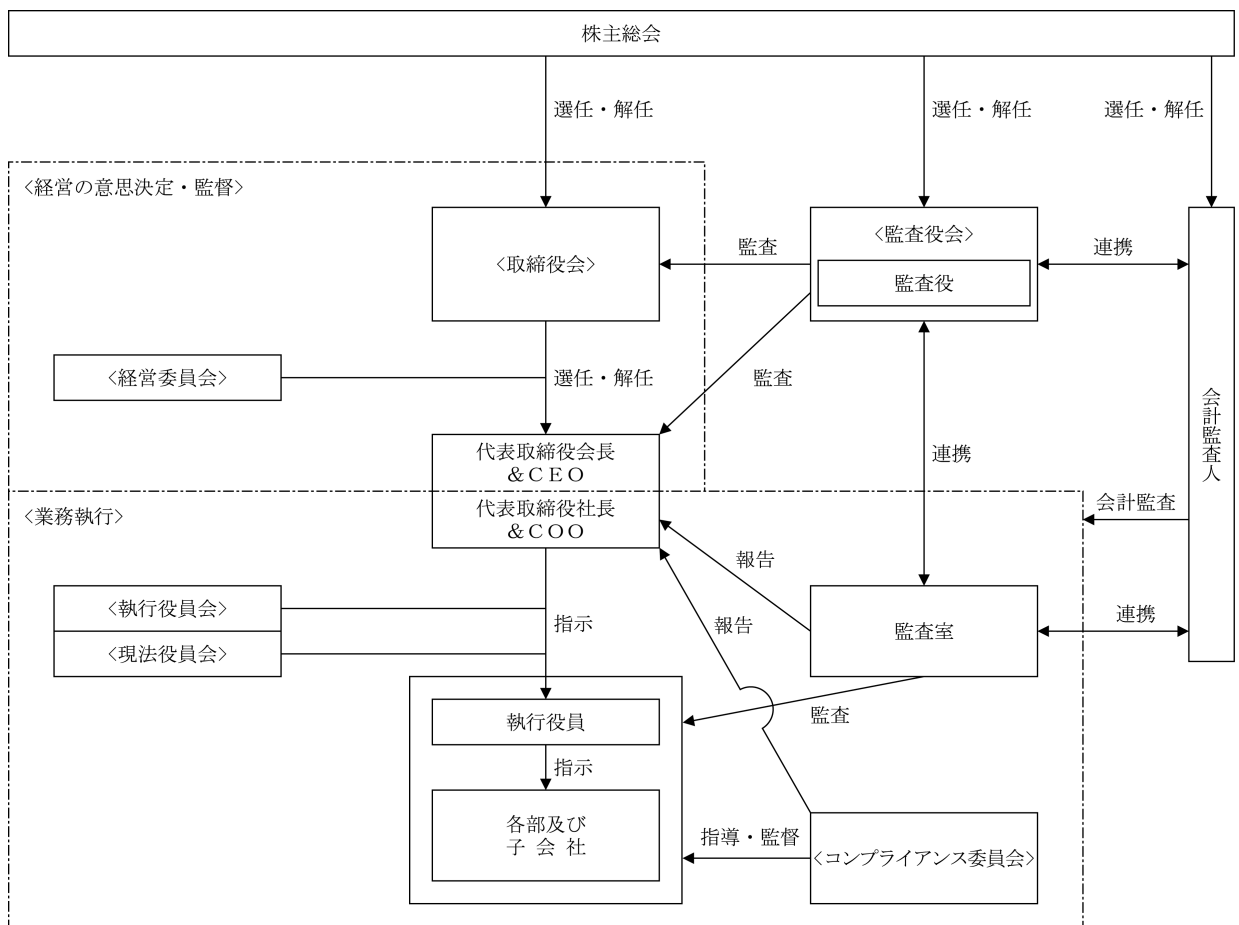
当社グループでは、この企業理念のもと、企業の社会的責任を常に意識するとともに、法令・社会的規範の遵守を企業活動において実践していくための行動指針として、「シークスグループ行動規範」を制定しております。また、企業活動を律するコーポレート・ガバナンスの強化が経営上の重要な責務であるとの基本認識に立ち、適切かつ有効なコーポレート・ガバナンス体制の構築・整備に努めております。

#### (2) その他コーポレート・ガバナンスに重要な影響を与えうる特別な事情

当社のグループ会社は、その多くが海外現地法人であり、それぞれミッションが異なるほか、各拠点の国または地域の違いによっても環境や条件も異なります。当社はそれぞれの独立性を尊重しつつ、当社の企業理念をグループ全体の共通理念とし、協働体制を構築・整備するため、経営資源の効率的活用、グループの統一性の観点から、大綱方針を決定しております。

また、当社は、平成20年12月末現在において、サカティンクス株式会社の持分法適用会社であります。当社は、同社製品である印刷インキを一部地域に輸出販売しておりますが、同社からの仕入額は、当社連結仕入総額の約0.1%であります。

(3) コーポレート・ガバナンス体制に関する模式図



(経営上の意思決定、執行および監督に係る経営管理組織その他のコーポレート・ガバナンス体制の状況)

(1) 機関構成・組織運営等に係る事項

① 組織形態 監査役会設置会社

② 取締役関係

取締役会の議長	会長
取締役の人数	4名(当事業年度末現在4名)
社外取締役の選任状況	選任していない
現状の体制を採用している理由	会社法第2条第16号に規定する社外監査役2名による監査を実施しており、経営監視機能の面で十分に機能する体制となっているため、現行の体制を採用しております。

- ・当社は取締役3名以上を置く旨を定款に定めております。
- ・取締役の選任については、株主総会において、議決権を行使することができる株主の議決権の3分の1以上を有する株主が出席し、その議決権の過半数をもって行う旨および当該取締役の選任決議については、累積投票によらないものとする旨を定款に定めております。

③ 監査役関係

監査役会の設置の有無	設置している
監査役の人数	3名
監査役と会計監査人の連携状況	<ul style="list-style-type: none"> <li>・監査役は事業年度の初めに、会計監査人に監査計画の提示を求め、その年度の監査方針、監査体制、監査手続および監査重点項目等について説明を受け、意見交換を行っております。</li> <li>・監査役は、会計監査人が行う期中監査、期末監査、子会社の往査および監査講評に立ち会うほか、監査の過程において、会社運営上の諸問題について適宜意見の交換を行っております。会計監査人による監査終了後には監査に関する報告および説明を求め、指摘事項等について協議するなど必要な連携を保っております。</li> <li>・監査役は、会計監査人による監査報告の内容、監査の全過程を通して協議した内容に基づき監査意見を検討し、監査役会での協議により監査報告書を作成しております。</li> </ul>
監査役と内部監査部門の連携状況	<ul style="list-style-type: none"> <li>・内部監査は監査室が担当しております。監査室は内部監査規定に基づき監査を実施し、経営の改善に寄与することを方針としております。</li> <li>・監査室は事業年度の初めにその年度の内部監査計画を策定しますが、監査役と監査項目について必要な意見交換を行うなどの連携を保っております。監査室は、監査の結果を監査報告書にまとめ社長に報告するほか、監査役へ送付しております。監査役は定期的に監査室と会合をもって情報交換を行い、監査の有効性、効率性を高めるよう努めております。</li> </ul>

④ 社外監査役関係

社外監査役の選任状況	選任している
社外監査役の人数	2名
社外監査役のサポート体制	<ul style="list-style-type: none"> <li>・月次決算、中間決算、年度決算並びに重要事項の意思決定に先立ち、各担当役員・執行役員がその内容等について詳細な説明を行い、社外監査役が監査のために必要とする情報が十分に伝達されるよう努めております。</li> <li>・社外監査役がその職務を補助すべき使用人の配置を求めた場合は、監査役補助者を設置することができる体制をとっております。また、この場合、当該補助者の人事異動・評価等については監査役会の同意を得ることとしております。</li> </ul>

ア. 社外監査役と会社の関係

氏名	属性	補足説明	選任理由
岩下 久二男氏	他の会社の出身者	当社と同氏との間には、特別な利害関係はありません。また同氏は、さくらビジネスサービス株式会社(現SMBCローンビジネスサービス株式会社)の元常務取締役であります。当社と同氏の間には、資金的関係又は取引関係、その他の利害関係はありません。	客観的・専門的な視点から、経営の意思決定と業務執行に対する具申を通じて、当社のリスク対応・健全性の確保に貢献してもらうことを期待しております。
松井 善弘氏	他の会社の出身者	当社と同氏との間には、特別な利害関係はありません。なお、同氏は当社のその他の関係会社であるサカタインクス株式会社の監査役であります。	客観的・専門的な視点から、経営の意思決定と業務執行に対する具申を通じて、当社のリスク対応・健全性の確保に貢献してもらうことを期待しております。

イ. その他社外監査役の主な活動に関する事項

岩下 久二男氏 取締役会18回開催中18回出席  
監査役会15回開催中15回出席

松井 善弘氏 平成21年3月30日開催の第17期定時株主総会で新たに社外監査役に選任され、就任いたしました。

なお、安田順一氏は、平成21年3月30日をもって社外監査役を辞任いたしました。

⑤ インセンティブ関係

取締役へのインセンティブ付与に関する施策は実施していません。

取締役の報酬は、会社業績を反映させて決定しております。

⑥ 取締役報酬関係

開示手段	総額および限度額を事業報告、有価証券報告書にて開示しております。
開示状況	全取締役の総額を開示

・平成20年12月期の役員報酬等の内容は次のとおりです。

取締役（支給人員4名）	84百万円
監査役（支給人員4名）	17百万円
うち社外監査役2名	4百万円

- (注) 1 平成20年3月28日開催の株主総会決議による取締役の報酬限度額は、年額200百万円以内、監査役の報酬限度額は、年額50百万円以内であります。なお、取締役の報酬限度額には使用人兼務役員の使用人分給与・賞与は含まれておりません。
- 2 上記の役員報酬等の額には、使用人兼務取締役の使用人分給与・賞与は含まれておりません。
- 3 上記のほか、平成20年3月28日開催の第16期定時株主総会決議にもとづき、当期中に退任した監査役1名に対し6百万円の退職慰労金を支給しております。
- 4 当社は平成20年3月28日開催の定時株主総会の日をもって、役員退職慰労金制度を廃止し、定時株主総会終結後引き続き在任する役員に対しては、在任期間に対応する退職慰労金を打ち切り支給することを決議しました。これにもとづく残高は取締役3名に対し211百万円、監査役2名（うち社外監査役2名）に対し1百万円であり、各氏の退任時に支給いたします。
- 5 期末現在の人員は、取締役4名、監査役3名であります。支給人員数と期末人員数が相違しているのは、支給人員数に期中に退任した監査役が含まれているからであります。

(2) 業務執行、監査・監督、指名、報酬決定等の機能に係る事項

《経営の意思決定、執行、監督および監査に係る経営管理組織の状況》

- ・ 取締役会の機能明確化と活性化、および業務執行責任体制の強化等を目的に、取締役会のスリム化と執行役員制度の導入を行っております。これにより、経営の意思決定機関および業務執行監督機関としての取締役会は取締役4名で構成することとし、取締役4名ならびに監査役3名が出席して毎月開催しております。また、業務執行については、執行役員14名（取締役兼務者を含む）が各部門・地域の業務執行責任を分担しております。
- ・ 代表取締役は会長兼CEO（最高経営責任者）、社長兼COO（最高執行責任者）の2名体制とし、企業経営と業務執行の最高責任を区分しております。
- ・ 取締役会およびCEO、COOの重要事項意思決定の補佐・諮問機関として、取締役および常勤監査役等で構成する経営委員会を設置運営しております。経営委員会では経営の基本方針・経営全般の重要事項ならびに大口新規取引・投資案件等の重要個別案件を審議しております。
- ・ 当社グループの活動の中心的役割を担っている子会社・関連会社を横断的に管理するため、関連事業部を設置運営しております。
- ・ 子会社における業務適正の確保、リスク管理の徹底を図るため、子会社毎に毎月現法役員会を開催しております。この会議には本社役員、執行役員、現地法人役員等が出席し、子会社の経営状況の把握と個別案件の協議を行っております。
- ・ 内部監査の実施部門として、社長直轄の監査室(1名)を設置しており、経営の改善に寄与することを目的に活動を行っております。
- ・ 監査役会は、社外監査役2名を含む3名の監査役によって構成しており、原則として月1回開催しております。監査役は、取締役会等の重要な会議に出席するとともに、取締役および使用人からの報告聴取、重要書類の閲覧、子会社における業務及び財産の状況等の調査を通じ、経営監査機能を担っております。
- ・ 会計監査人については、あずさ監査法人を選任し、年次決算ならびに中間決算を中心に会計監査を受けております。当期において業務を執行した公認会計士の氏名は以下のとおりであります。なお、同監査法人は、当社の会計監査を担当する監査責任者が一定期間を超えて関与することのないように、自主的に措置をとっております。

業務を執行した公認会計士の氏名

指定社員・業務執行社員： 米林 彰、原田 大輔、中嶋 歩

(注)継続監査年数については、7年以内であるため、記載を省略しております。

会計監査業務に係る主な補助者

公認会計士4名、会計士補および公認会計士試験合格者4名

## 《監査報酬等の内容》

- ・平成20年12月期の会計監査人に対する報酬等の内容は次のとおりです。

- 1 公認会計士法(昭和23年法律第103号)第2条第1項の業務に係る報酬等の額  
・ ・ ・ ・ 29百万円
- 2 当社および当社の連結子会社が会計監査人に支払うべき金銭その他の財産上の利益の合計額  
・ ・ ・ ・ 37百万円

(注) 当社と会計監査人との間の監査契約において、「会社法」にもとづく監査と「金融商品取引法」にもとづく監査の監査報酬等の額を明確に区分しておらず、実質的にも区分できませんので、上記1.については合計額を記載しております。

なお、当社の子会社は、当社の会計監査人以外の公認会計士または監査法人（外国におけるこれらの資格に相当する資格を有する者を含む。）の監査（会社法または金融商品取引法（これらの法律に相当する外国の法令を含む。）の規定によるものに限る。）を受けております。

## 《その他》

- ・ 損害賠償責任の一部免除

取締役および監査役が、職務を遂行するにあたりその能力を十分に発揮し、期待される役割を果たしうるようにするべく、会社法第426条第1項の規定のもとつき、任務を怠ったことによる取締役および監査役の損害賠償責任を、法令の限度のもと取締役会決議によって免除することができる旨を定款に定めております。

また、社外取締役および社外監査役にふさわしい人材の招聘を容易にするため、会社法第427条第1項の規定のもとつき、社外取締役および社外監査役の当社に対する損害賠償責任に関して、その限度額を、あらかじめ定められた金額または法令が定める金額のいずれか高い額とする契約を締結できる旨を定款に定めております。

なお、社外監査役岩下久二男氏および松井善弘氏との間で、社外監査役が職務を行うにあたり、善意でかつ重大な過失なくして会社法第423条第1項の損害賠償責任を負う場合には、4百万円または会社法第425条第1項に掲げる額の合計額とのいずれか高い額を限度とし、これを超える部分については当社に対して損害賠償責任を負わないとする旨の契約を締結しております。

- ・ 中間配当

当社は、資本政策の機動性を確保するため、会社法第454条第5項の規定による中間配当を取締役会の決議によって行うことができる旨を定款に定めております。

- ・ 自己株式の取得

当社は、自己株式の取得について、経済情勢の変化に対応して財務政策等の経営諸施策を機動的に遂行することを可能とするため、会社法第165条第2項の規定にもとつき、取締役会の決議によって市場取引等により自己株式の取得を行うことができる旨を定款に定めております。

## (株主その他の利害関係者に関する施策の実施状況)

### (1) 株主総会の活性化及び議決権行使の円滑化に向けての取組み状況

株主懇談会	株主総会の終了後に、株主との交流の場として株主懇談会を開催し、当社の経営方針・現況等について株主の理解を深める努力をしております。
-------	---

・ 株主総会の特別決議要件

当社は、株主総会の円滑な運営を行うため、会社法第309条第2項の規定による株主総会の決議は、議決権を行使することができる株主の議決権の3分の1以上を有する株主が出席し、その議決権の3分の2以上をもって行う旨を定款に定めております。

### (2) IRに関する活動状況

個人投資家向けに定期的説明会を開催	会社の事業等を紹介するとともに、一般投資家の意見や要望にも触れるため、不定期ではありますが、個人投資家向け会社説明会に参加しております。また、個人投資家を対象としたイベント等にも出展しております。
アナリスト・機関投資家向けに定期的説明会を開催	半期ごとに、主としてアナリスト・機関投資家等を対象に、会社の経営方針と決算の内容を説明するための決算説明会を開催しております。 なお、決算説明会の記録動画についても、当社ホームページに掲載し、説明会開催後早期に投資家に向けて配信しております。また、代表者・担当役員等が随時機関投資家を訪問し、会社の現況等を説明する機会をもっております。
IR資料のホームページ掲載	ホームページ上に投資家向けIR情報として、有価証券報告書・半期報告書、決算短信、決算説明会資料、電子公告、株主通信、適時開示資料、主要財務指標、IRカレンダー等を掲載し、投資家の情報ニーズに応えるべく努めております。 日本語版： <a href="http://www.siix.co.jp/jp/ir/index.html">http://www.siix.co.jp/jp/ir/index.html</a> 英語版： <a href="http://www.siix.co.jp/eg/ir/index.html">http://www.siix.co.jp/eg/ir/index.html</a>
IRに関する部署の設置	経営企画部にIR担当を置くとともに、経営企画部長が統括しております。
その他	海外投資家の投資判断に資する情報を提供すべく、決算短信の財務情報および適時開示資料を英文にて作成し、当社のホームページ上で開示しております。また、投資家向けIR情報配信サービス(D-ir net service)を利用し、WEBサイトおよびIRニュースの更新時には、メール配信により投資家へスピーディに情報を提供しております。 また、株主優待制度を実施し、より多くの投資家に当社事業への理解と支援をいただく努力をしております。

### (3) ステークホルダーの立場の尊重に係る取組み状況

社内規程等によりステークホルダーの立場の尊重について規定	当社の企業理念「シークス・プリンシプル」において、「全てのステークホルダーに共感と魅力をもたらす企業となる」ことを企業目的として掲げるとともに、これを企業活動において実践するための指針として「シークスグループ行動規範」を制定し、すべての役員および従業員に徹底を図っております。
環境保全活動、CSR活動等の実施	商品・サービスの品質向上と、それを支える経営管理体制を維持・向上させるため、ISO9001の認証を取得しております。また、環境に配慮した事業活動を行なうべくISO14001の認証を取得するとともに、その中でグリーン調達に取組み、RoHS指令への対応を行っております。
その他	<ul style="list-style-type: none"> <li>・ 公的・非営利を目的として、従業員が自主的に行う社会福祉、地域活動等の社会貢献を支援するため、ボランティア休暇を設けております。</li> <li>・ 海外製造工場(タイ)において、労働者の職業上の健康や安全、組織の効率等を向上させる取り組みの一環として、OHSAS18001の認証を取得しております。</li> <li>・ 顧客の情報ははじめとした当社で扱うすべての情報の適切な保護を実現するため、ISO27001の認証を取得しております。</li> </ul>

## (内部統制システムに関する基本的な考え方およびその整備状況)

### 1 当社のコーポレート・ガバナンス体制

#### (1) 取締役及び取締役会

- ① 取締役会は、法令及び定款に則り、会社の業務執行に関する意思決定を行い、取締役の職務執行を監督する。
- ② 取締役会の機能明確化と活性化、業務執行責任体制の強化等を目的に、執行役員制度を採用している。
- ③ 執行役員（取締役兼務者を含む）が各部門・地域の業務執行を分担する体制とする。
- ④ 代表取締役は会長兼CEO（最高経営責任者）、社長兼COO（最高執行責任者）の2名体制とし、企業経営と業務執行の最高責任を区分している。

#### (2) 監査役及び監査役会

- ① 監査役は、法令で定められる権限の行使とともに、取締役の職務執行の適法性について監査を実施する。
- ② 監査役会は、監査に関する重要な事項について報告を受け、協議を行い、または決議をする。

#### (3) 会計監査人

会計監査人は、法令の定めるところに従い、当社の計算書類等について監査を行う。

#### (4) 内部監査

社長直轄の組織として監査室を設置し、各部・各子会社の業務内容の妥当性、リスク管理の状況及びコンプライアンスの状況を調査するため、監査室による内部監査を実施する。

### 2 内部統制システム構築の基本方針

上記のような体制の下、当社は下記の基本方針に則って、内部統制システムの構築に努めております。

#### (1) 取締役及び使用人の職務の執行が法令及び定款に適合することを確保するための体制

- ① コンプライアンスの推進及び徹底を図るため、取締役、執行役員等を委員とするコンプライアンス委員会を設置し、すべての取締役及び使用人が、法令、定款、社内規程及び当社の経営理念(シークス・プリンシプル)を遵守し職務を執行する体制を確保する。
- ② コンプライアンス委員会は、代表取締役社長を委員長とし、委員長を補佐する事務局を設置する。
- ③ コンプライアンス委員会は、コンプライアンス規程の策定、コンプライアンス体制の構築並びに取締役及び使用人を対象とするコンプライアンス教育・研修を実施する。
- ④ コンプライアンス委員会は、各部・各子会社のコンプライアンスの状況を管理・監督し、その状況を代表取締役会長、取締役会及び監査役会に報告する。
- ⑤ 監査室は、各部・各子会社のコンプライアンスの状況を監査する。

#### (2) 取締役の職務の執行に係る情報の保存及び管理に対する体制

- ① 会社の経営・運営に係る文書・情報は、保存すべき文書・情報の種類、保存すべき期間、保存する方法等を定めた社内規程に基づき適切に保存・管理する。
- ② 文書・情報は取締役、監査役及び会計監査人による閲覧がいつでも可能な状態で保存・管理する。



(3) 損失の危険の管理に関する規程その他の体制

- ① 各部・各子会社は、リスク管理規程に基づきリスクの認識、評価、軽減、防止に取り組む。
- ② 伺書手続規程に定める事項は、リスク評価を含めて慎重に審査・決裁する。
- ③ 経営委員会付議必要事項と定めた重要事項は、取締役・常勤監査役等により構成する経営委員会においてリスク評価を含めて審議・検討する。
- ④ 事故、災害、不祥事、システム障害等不測の事態が発生した場合における損失等を最小限に止めるための緊急時対応体制を整備する。
- ⑤ 発生したリスク情報を集約し、全社に適時に通知すると共に、リスク管理規程を見直すなど、リスクの再発に備える。
- ⑥ 監査室は、各部・各子会社におけるリスク管理の状況を監査する。

(4) 取締役の職務の執行が効率的に行われることを確保するための体制

- ① 取締役会の機能明確化と活性化、および業務執行責任体制の強化を目的に、取締役会をスリム化し執行役員制度を導入したことにより、取締役会は経営の意思決定及び業務執行の監督に集中し、執行役員は取締役会の経営方針に基づき業務を分担して執行する体制となっており、この体制を継続する。
- ② 取締役は、取締役会規程、業務分掌規程、職務権限規程、伺書手続規程等に定める具体的手続き及び権限に基づき、職務を遂行する。
- ③ 代表取締役による効率的な意思決定を行うため、重要案件については経営委員会において事前審議を行う。

(5) 当社及び子会社から成る企業集団における業務の適正を確保するための体制

- ① 事業領域又は地域毎に執行役員を責任者として配置し、執行役員が職務を分担して執行する。
- ② 子会社における業務の適正の確保、リスク管理の徹底を図るため、子会社毎に毎月現法役員会を開催する。現法役員会には本社役員、執行役員、現地法人役員が出席し、子会社の経営状況の把握と案件協議を行う。
- ③ グループ全体における業務の適正の確保、リスク管理の徹底を図るため、事業領域又は地域毎の責任者である執行役員と本社役員で構成する執行役員会議を定期的で開催し、地域を跨ぐ諸問題の協議及び情報の共有化を行う。
- ④ 子会社の運営は、関係会社管理規程に基づき行う。
- ⑤ コンプライアンス委員会は、各部・各子会社のコンプライアンス活動を指導・監督し、グループ全体のコンプライアンスの推進に努める。
- ⑥ 本社と子会社、あるいは子会社間における取引及び会計処理の適正を確保するため、監査室は各子会社の業務の遂行状況を監査する。

(6) 監査役がその職務を補助すべき使用人を置くことを求めた場合における当該使用人に関する事項  
監査役会がその職務を補助すべき使用人の配置を求めた場合は、監査役補助者を設置する。

(7) 前号の使用人の取締役からの独立性に関する事項

監査役の職務を補助する使用人の人事異動、評価等については、監査役会の同意を得る。

- (8) 取締役及び使用人が監査役に報告をするための体制、その他の監査役への報告に関する体制
- ① 取締役及び使用人は監査役及び監査役会の要請に応じて報告、情報の提供を行い、書類の閲覧に応じる。
  - ② 取締役は経営上の重要事項を適時に監査役に報告する。
  - ③ 監査役は、取締役会、経営委員会等、重要な会議に出席する。
- (9) その他監査役の監査が実効的に行われることを確保するための体制
- ① 代表取締役会長及び代表取締役社長は、監査役と経営上の課題について、随時意見の交換を行う。
  - ② 監査役は、監査室と緊密な連携を保つとともに、必要に応じて監査室に調査を求める。
  - ③ 監査役は、会計監査人と適時に会合を持ち、意見および情報の交換を行うとともに、必要に応じて会計監査人に報告を求める。

### 3 反社会的勢力排除に向けた基本的な考え方及び体制の整備状況

#### (1) 反社会的勢力に向けた基本的考え方

当社は、市民社会の秩序や安全に対して脅威を与える反社会的勢力とは一切関わりを持たず、社内体制を整備し、組織全体で対応します。

#### (2) 反社会的勢力に向けた整備状況

- ① 当社は、当社グループの企業理念である”SIIIX Principles”のもと、公正な事業活動を通して社会システムの活性化と人類の進歩に貢献し、全てのステークホルダーに共感と魅力をもたらす企業となることを不変の基本方針としております。さらに、こうした企業理念実践のための具体的指針として、「シークスグループ行動規範」を制定しております。
- ② 「シークスグループ行動規範」では、シークスグループ各社のすべての役員・従業員に、「反社会的勢力・団体に対する毅然たる姿勢」を示すことを求めています。具体的には、「株主の権利行使に関連して、いかなる形の財産上の利益供与をも行わない」旨、および「暴力団や総会屋等の反社会的勢力や団体と取引関係その他いかなる関係をも持たない」旨をここに定めております。
- ③ 社内体制の整備としては、反社会的勢力対応を統轄する部門を総務部とし、ここで情報を一元管理し、適宜、全社員に対して注意喚起のための情報伝達を行っております。
- ④ 総務部長を「不当要求防止責任者」として選任し、実際の対応を行うとともに、日頃から、所轄警察署、弁護士、暴力追放推進センター、企業防衛連絡協議会等の外部専門機関と緊密な連携をはかっております。
- ⑤ 総務部内において「反社会的勢力マニュアル」を作成しており、総務スタッフ向けの反社会的勢力に対する対応ガイドラインを示し、漸次改善していくこととしております。
- ⑥ 新入社員研修等、社内研修の機会において「コンプライアンス」のコースを設けており、ここで反社会的勢力に対する毅然たる姿勢、組織的対応について説明し、実効性を確保するようにしております。

#### (その他コーポレート・ガバナンス体制等に関する事項)

当社は、時代の移り変わりとともに変化する社会の期待や要求に誠実に応え、社会から信頼される企業であり続けるため、内部統制に関する諸規定の整備、コンプライアンス教育・研修の充実、リスク管理体制の強化等の取組みに、不断の努力を積み重ねていく所存であります。

## 第5 【経理の状況】

### 1 連結財務諸表及び財務諸表の作成方法について

(1) 当社の連結財務諸表は、「連結財務諸表の用語、様式及び作成方法に関する規則」(昭和51年大蔵省令第28号。以下「連結財務諸表規則」という。)にもとづいて作成しております。

なお、前連結会計年度(平成19年1月1日から平成19年12月31日まで)は、改正前の連結財務諸表規則にもとづき、当連結会計年度(平成20年1月1日から平成20年12月31日まで)は、改正後の連結財務諸表規則にもとづいて作成しております。

(2) 当社の財務諸表は、「財務諸表等の用語、様式及び作成方法に関する規則」(昭和38年大蔵省令第59号。以下「財務諸表等規則」という。)にもとづいて作成しております。

なお、前事業年度(平成19年1月1日から平成19年12月31日まで)は、改正前の財務諸表等規則にもとづき、当事業年度(平成20年1月1日から平成20年12月31日まで)は、改正後の財務諸表等規則にもとづいて作成しております。

### 2 監査証明について

当社は、金融商品取引法第193条の2第1項の規定にもとづき、前連結会計年度(平成19年1月1日から平成19年12月31日まで)及び前事業年度(平成19年1月1日から平成19年12月31日まで)並びに当連結会計年度(平成20年1月1日から平成20年12月31日まで)及び当事業年度(平成20年1月1日から平成20年12月31日まで)の連結財務諸表並びに財務諸表について、あずさ監査法人により監査を受けております。

1 【連結財務諸表等】

(1) 【連結財務諸表】

① 【連結貸借対照表】

区分	注記 番号	前連結会計年度 (平成19年12月31日)		当連結会計年度 (平成20年12月31日)	
		金額(千円)	構成比 (%)	金額(千円)	構成比 (%)
(資産の部)					
I 流動資産					
1 現金及び預金		8,346,884		5,763,790	
2 受取手形及び売掛金		21,559,796		17,352,952	
3 たな卸資産		13,252,625		13,433,406	
4 繰延税金資産		172,800		152,342	
5 その他		1,217,361		1,249,693	
貸倒引当金		△131,489		△88,684	
流動資産合計		44,417,978	76.1	37,863,499	73.3
II 固定資産					
1 有形固定資産					
(1) 建物及び構築物		5,973,854		6,119,322	
減価償却累計額		1,908,364	4,065,490	1,784,386	4,334,935
(2) 機械装置及び運搬具		12,297,362		10,547,859	
減価償却累計額		7,606,741	4,690,620	6,971,794	3,576,064
(3) 工具、器具及び備品		1,430,220		1,410,057	
減価償却累計額		1,127,563	302,657	1,012,082	397,974
(4) 土地			1,426,508		2,500,059
(5) 建設仮勘定			115,953		88,890
有形固定資産合計			10,601,230		10,897,924
2 無形固定資産					
(1) ソフトウェア			120,620		162,659
(2) その他			383,783		626,525
無形固定資産合計			504,403		789,185
3 投資その他の資産					
(1) 投資有価証券	※1		1,715,885		1,086,151
(2) 出資金	※1		678,444		679,191
(3) 長期貸付金			64,126		62,338
(4) 繰延税金資産			80,436		2,649
(5) その他			783,463		615,736
貸倒引当金			△469,586		△367,861
投資その他の資産合計			2,852,770		2,078,204
固定資産合計			13,958,404		13,765,314
資産合計			58,376,383		51,628,814
			100.0		100.0

区分	注記 番号	前連結会計年度 (平成19年12月31日)		当連結会計年度 (平成20年12月31日)	
		金額(千円)	構成比 (%)	金額(千円)	構成比 (%)
(負債の部)					
I 流動負債					
1 買掛金		21,937,450		17,192,335	
2 短期借入金		10,166,863		10,077,239	
3 未払費用		1,020,226		774,656	
4 未払法人税等		1,128,845		510,632	
5 繰延税金負債		2,814		—	
6 その他		1,798,678		2,025,715	
流動負債合計		36,054,879	61.8	30,580,579	59.2
II 固定負債					
1 長期借入金		2,558,165		3,494,346	
2 退職給付引当金		91,525		67,810	
3 役員退職慰労引当金		212,490		—	
4 繰延税金負債		2,282,885		2,299,857	
5 その他	※2	246,398		486,566	
固定負債合計		5,391,463	9.2	6,348,581	12.3
負債合計		41,446,342	71.0	36,929,160	71.5
(純資産の部)					
I 株主資本					
1 資本金		2,144,000	3.7	2,144,000	4.1
2 資本剰余金		1,853,000	3.2	1,853,000	3.6
3 利益剰余金		11,888,763	20.3	13,892,879	26.9
4 自己株式		△149	△0.0	△275,640	△0.5
株主資本合計		15,885,613	27.2	17,614,238	34.1
II 評価・換算差額等					
1 その他有価証券 評価差額金		△113,415	△0.2	△80,213	△0.1
2 繰延ヘッジ損益		11,377	0.0	14,161	0.0
3 為替換算調整勘定		1,146,465	2.0	△3,227,332	△6.2
評価・換算差額等合計		1,044,426	1.8	△3,293,384	△6.3
III 少数株主持分		—	—	378,799	0.7
純資産合計		16,930,040	29.0	14,699,653	28.5
負債・純資産合計		58,376,383	100.0	51,628,814	100.0

② 【連結損益計算書】

区分	注記 番号	前連結会計年度 (自 平成19年1月1日 至 平成19年12月31日)		当連結会計年度 (自 平成20年1月1日 至 平成20年12月31日)		
		金額(千円)	百分比 (%)	金額(千円)	百分比 (%)	
I 売上高	※1		161,458,005	100.0	143,483,115	100.0
II 売上原価			150,029,364	92.9	132,608,151	92.4
売上総利益			11,428,640	7.1	10,874,963	7.6
III 販売費及び一般管理費			6,004,923	3.7	6,266,679	4.4
営業利益			5,423,717	3.4	4,608,284	3.2
IV 営業外収益						
1 受取利息			163,319		112,734	
2 受取配当金			34,859		40,622	
3 負ののれん償却額			9,048		9,048	
4 不動産賃貸料			62,207		69,036	
5 持分法による投資利益			107,240		174,011	
6 為替差益		119,686		—		
7 その他		270,224	0.4	233,512	0.5	
V 営業外費用						
1 支払利息		498,055		367,686		
2 為替差損		—		363,953		
3 その他		73,871	0.4	123,019	0.6	
経常利益			5,618,376	3.4	4,392,590	3.1

区分	注記 番号	前連結会計年度 (自 平成19年 1月 1日 至 平成19年12月31日)			当連結会計年度 (自 平成20年 1月 1日 至 平成20年12月31日)		
		金額(千円)		百分比 (%)	金額(千円)		百分比 (%)
VI 特別利益							
1 貸倒引当金戻入益		99,394			15,016		
2 投資有価証券売却益		32,517			40,021		
3 固定資産売却益	※ 2	22,891			5,077		
4 関係会社出資金売却益	※ 3	161,769	316,572	0.2	—	60,115	0.0
VII 特別損失							
1 投資有価証券評価損	※ 4	15,996			549,349		
2 関係会社出資金売却損	※ 5	14,960			—		
3 出資金評価損		—			33,179		
4 固定資産売却損	※ 6	1,098			6,085		
5 固定資産除却損	※ 7	11,035			3,387		
6 貸倒損失	※ 8	104,771			—		
7 事務所移転費用	※ 9	—			8,845		
8 役員退職慰労引当金 繰入額		44,500	192,360	0.1	—	600,847	0.4
税金等調整前 当期純利益			5,742,588	3.5		3,851,858	2.7
法人税、住民税 及び事業税		1,955,987			1,460,850		
法人税等調整額		1,314,013	3,270,000	2.0	84,494	1,545,344	1.1
少数株主利益			△24,604	△0.0		—	—
当期純利益			2,447,983	1.5		2,306,513	1.6

③ 【連結株主資本等変動計算書】

前連結会計年度(自 平成19年1月1日 至 平成19年12月31日)

	株主資本				
	資本金	資本剰余金	利益剰余金	自己株式	株主資本合計
平成18年12月31日残高(千円)	2,144,000	1,853,000	9,661,278	△32	13,658,246
連結会計年度中の変動額					
剰余金の配当			△220,499		△220,499
当期純利益			2,447,983		2,447,983
自己株式の取得				△117	△117
株主資本以外の項目の連結会計年度中の変動額(純額)					
連結会計年度中の変動額合計(千円)	—	—	2,227,484	△117	2,227,367
平成19年12月31日残高(千円)	2,144,000	1,853,000	11,888,763	△149	15,885,613

	評価・換算差額等				少数株主持分	純資産合計
	その他有価証券 評価差額金	繰延ヘッジ 損益	為替換算 調整勘定	評価・換算 差額等合計		
平成18年12月31日残高(千円)	167,530	617	800,292	968,439	186,465	14,813,151
連結会計年度中の変動額						
剰余金の配当				—	△9,499	△229,998
当期純利益				—		2,447,983
自己株式の取得				—		△117
株主資本以外の項目の連結会計年度中の変動額(純額)	△280,946	10,759	346,173	75,986	△176,965	△100,978
連結会計年度中の変動額合計(千円)	△280,946	10,759	346,173	75,986	△186,465	2,116,888
平成19年12月31日残高(千円)	△113,415	11,377	1,146,465	1,044,426	—	16,930,040



当連結会計年度(自 平成20年1月1日 至 平成20年12月31日)

	株主資本				
	資本金	資本剰余金	利益剰余金	自己株式	株主資本合計
平成19年12月31日残高(千円)	2,144,000	1,853,000	11,888,763	△149	15,885,613
連結会計年度中の変動額					
剰余金の配当			△302,397		△302,397
当期純利益			2,306,513		2,306,513
自己株式の取得				△275,490	△275,490
株主資本以外の項目の連結会計年度中の変動額(純額)					
連結会計年度中の変動額合計(千円)	—	—	2,004,116	△275,490	1,728,625
平成20年12月31日残高(千円)	2,144,000	1,853,000	13,892,879	△275,640	17,614,238

	評価・換算差額等				少数株主持分	純資産合計
	その他有価証券 評価差額金	繰延ヘッジ 損益	為替換算 調整勘定	評価・換算 差額等合計		
平成19年12月31日残高(千円)	△113,415	11,377	1,146,465	1,044,426	—	16,930,040
連結会計年度中の変動額						
剰余金の配当				—		△302,397
当期純利益				—		2,306,513
自己株式の取得				—		△275,490
株主資本以外の項目の連結会計年度中の変動額(純額)	33,202	2,784	△4,373,797	△4,337,811	378,799	△3,959,011
連結会計年度中の変動額合計(千円)	33,202	2,784	△4,373,797	△4,337,811	378,799	△2,230,386
平成20年12月31日残高(千円)	△80,213	14,161	△3,227,332	△3,293,384	378,799	14,699,653

④ 【連結キャッシュ・フロー計算書】

区分	注記 番号	前連結会計年度 (自 平成19年1月1日 至 平成19年12月31日)	当連結会計年度 (自 平成20年1月1日 至 平成20年12月31日)
		金額(千円)	金額(千円)
I 営業活動による キャッシュ・フロー			
1 税金等調整前当期純利益		5,742,588	3,851,858
2 減価償却費		2,209,087	2,042,944
3 負ののれん償却額		△9,048	△9,048
4 貸倒引当金の減少額		△605,738	△23,065
5 受取利息及び受取配当金		△198,178	△153,356
6 支払利息		498,055	367,686
7 為替差損益		△473	△26,606
8 持分法による投資利益		△107,240	△174,011
9 関係会社出資金売却益		△161,769	—
10 売上債権の増加額		△2,509,317	△1,650,745
11 たな卸資産の増加額		△258,441	△3,147,181
12 未収消費税等の増減額		△135,963	101,786
13 仕入債務の増加額		2,732,401	2,220,606
14 前受金の増減額		△186,790	867,463
15 その他		934,548	10,613
小計		7,943,717	4,278,944
16 利息及び配当金の受取額		198,178	153,356
17 利息の支払額		△517,459	△375,266
18 法人税等の支払額		△1,780,514	△1,895,431
営業活動による キャッシュ・フロー		5,843,922	2,161,603
II 投資活動による キャッシュ・フロー			
1 有形固定資産の取得による支出		△2,305,497	△4,145,098
2 有形固定資産の売却による収入		24,339	19,273
3 無形固定資産の取得による支出		△252,219	△536,618
4 投資有価証券の取得による支出		△200,235	△13,345
5 投資有価証券の売却による収入		113,526	86,454
6 貸付けによる支出		△1,398	—
7 貸付金の回収による収入		4,991	1,897
8 関係会社への出資金の 払込による支出		△191,152	—
9 連結の範囲の変更を伴う子会社 株式の取得による支出	※4	—	△272,149
10 関係会社出資金の売却による 収入		309,878	—
11 その他		24,012	3,234
投資活動による キャッシュ・フロー		△2,473,753	△4,856,351
III 財務活動による キャッシュ・フロー			
1 短期借入金の純増減額		2,882,781	504,948
2 長期借入れによる収入		1,000,000	3,300,000
3 長期借入金の返済による支出		△3,397,810	△1,156,537
4 配当金の支払額		△219,984	△302,280
5 少数株主への配当金の支払額		△9,499	—
6 セールアンド リースバックによる収入		433,683	—
7 自己株式の取得による支出		—	△275,490
8 その他		△323,701	△317,762
財務活動による キャッシュ・フロー		365,469	1,752,876
IV 現金及び現金同等物に係る 換算差額		△24,421	△1,638,499
V 現金及び現金同等物の増減額		3,711,216	△2,580,371
VI 現金及び現金同等物の期首残高		4,613,563	8,324,779
VII 現金及び現金同等物の期末残高		8,324,779	5,744,408

連結財務諸表作成のための基本となる重要な事項

項目	前連結会計年度 (自 平成19年 1月 1日 至 平成19年12月31日)	当連結会計年度 (自 平成20年 1月 1日 至 平成20年12月31日)
1 連結の範囲に関する事項	<p>① 連結子会社の数13社 連結子会社の名称については、「第1 企業の概況、4 関係会社の状況」に記載しているため省略しております。なお、前連結会計年度において連結子会社でありました、Nansha Sakata Ink Corp. は、当連結会計年度中において全出資の売却を行ったため、連結の範囲から除外しております。</p> <p>② 非連結子会社の数3社 SIIX do Brasil Ltda. SIIX EMS POLAND Sp. z o.o. SIIX MEXICO, S. A DE C. V.</p> <p>③ 非連結子会社3社は、小規模会社であり、合計の総資産、売上高、当期純損益(持分に見合う額)および利益剰余金(持分に見合う額)等はいずれも連結財務諸表に重要な影響を及ぼしていないため、連結の範囲から除外しております。</p>	<p>① 連結子会社の数14社 連結子会社の名称については、「第1 企業の概況、4 関係会社の状況」に記載しているため省略しております。なお、U. S. A. ZAMA, Inc. については、平成20年12月31日に新たに株式を取得し連結子会社になったことにもない、同日現在の貸借対照表を連結しております。</p> <p>② 同左</p> <p>③ 同左</p>
2 持分法の適用に関する事項	<p>① 持分法適用の会社数2社 持分法適用の関連会社は、次のとおりであります。 KAWASAKI MOTORS (PHILS.) CORPORATION Takaya SIIX Electronics (Shanghai) Co., Ltd. なお、前連結会計年度において持分法適用の関連会社でありました、Innertech SIIX Electronics (Suzhou) Co., Ltd. は、当連結会計年度中において全出資の売却を行ったため、持分法の適用範囲から除外しております。</p> <p>② 持分法適用の範囲から除外した非連結子会社は、次の3社であります。 SIIX do Brasil Ltda. SIIX EMS POLAND Sp. z o.o. SIIX MEXICO, S. A DE C. V. 持分法適用の範囲から除外した関連会社は、次の5社であります。 Bando SIIX Ltd. Delsa Chemicals and Multi-Products, Inc. PFU Technology Singapore Pte. Ltd. 他2社</p>	<p>① 持分法適用の会社数2社 持分法適用の関連会社は、次のとおりであります。 KAWASAKI MOTORS (PHILS.) CORPORATION Takaya SIIX Electronics (Shanghai) Co., Ltd.</p> <p>② 同左</p>

項目	前連結会計年度 (自 平成19年1月1日 至 平成19年12月31日)	当連結会計年度 (自 平成20年1月1日 至 平成20年12月31日)
3 連結子会社の事業年度等に関する事項	<p>③ 持分法を適用していない非連結子会社および関連会社は、それぞれ連結純損益および利益剰余金等に及ぼす影響が軽微であり、かつ全体としても重要性がないため、持分法の適用から除外しております。</p> <p>連結子会社の事業年度末日と連結決算日は一致しております。</p>	<p>③ 同左</p> <p>連結子会社のうちU.S.A. ZAMA, Inc.の決算日は5月31日であるため、連結財務諸表の作成に当たっては連結決算日現在において正規の決算に準ずる合理的な手続により作成した財務諸表を使用しております。なお、それ以外の連結子会社の事業年度末日と連結決算日は一致しております。</p>
4 会計処理基準に関する事項 (1) 重要な資産の評価基準及び評価方法	<p>① たな卸資産  国内連結会社  ……移動平均法による原価法  在外連結子会社  ……主として移動平均法による低価法</p> <p>② 有価証券  その他有価証券  時価のあるもの  ……主として期末日の市場価格等にもとづく時価法  (評価差額は全部純資産直入法により処理し、売却原価は移動平均法により算定しております。)  時価のないもの  ……主として移動平均法による原価法</p> <p>③ デリバティブ取引により生じる正味の債権(及び債務)の評価基準及び評価方法  ……時価法</p>	<p>① たな卸資産  国内連結会社  ……同左  在外連結子会社  ……同左</p> <p>② 有価証券  その他有価証券  時価のあるもの  ……同左</p> <p>時価のないもの  ……同左</p> <p>③ デリバティブ取引により生じる正味の債権(及び債務)の評価基準及び評価方法  ……同左</p>

項目	前連結会計年度 (自 平成19年 1月 1日 至 平成19年12月31日)	当連結会計年度 (自 平成20年 1月 1日 至 平成20年12月31日)
(2) 重要な減価償却資産の減価償却の方法	<p>① 有形固定資産 国内連結会社 建物(建物附属設備を除く)</p> <ul style="list-style-type: none"> <li>・平成10年 3月31日以前に取得したもの ……法人税法に規定する旧定率法</li> <li>・平成10年 4月 1日から平成19年 3月31日までに取得したもの ……法人税法に規定する旧定額法</li> <li>・平成19年 4月 1日以降に取得したもの ……法人税法に規定する定額法</li> </ul> <p>建物以外</p> <ul style="list-style-type: none"> <li>・平成19年 3月31日以前に取得したもの ……法人税法に規定する旧定率法</li> <li>・平成19年 4月 1日以降に取得したもの ……法人税法に規定する定率法</li> </ul> <p>———</p> <p>在外連結子会社 ……定額法</p> <p>② 無形固定資産 国内連結会社 ……法人税法に規定する耐用年数にもとづく定額法 ただし、自社利用目的のソフトウェアについては社内における利用可能期間(5年)にもとづく定額法</p> <p>在外連結子会社 ……定額法</p>	<p>① 有形固定資産 国内連結会社 ……同左</p> <p>(追加情報) 法人税法の改正に伴い、当連結会計年度から、平成19年 3月31日以前に取得したものについては、償却可能限度額まで償却が終了した翌年から5年間で均等償却する方法によっております。これに伴う損益への影響は軽微であります。</p> <p>在外連結子会社 ……同左</p> <p>② 無形固定資産 国内連結会社 ……同左</p> <p>在外連結子会社 ……同左</p> <p>① 貸倒引当金 同左</p>
(3) 重要な引当金の計上基準	<p>① 貸倒引当金 国内連結会社では、売掛金、貸付金等の債権の貸倒による損失に備えるため、一般債権については貸倒実績率により、貸倒懸念債権等特定の債権については個別に回収可能性を勘案し、回収不能見込額を計上しております。在外連結子会社は、主として個別に算定した取立不能見込額を計上しております。</p>	<p>① 貸倒引当金 同左</p>

項目	前連結会計年度 (自 平成19年1月1日 至 平成19年12月31日)	当連結会計年度 (自 平成20年1月1日 至 平成20年12月31日)
	<p>② 退職給付引当金 提出会社および一部の在外連結子会社では、従業員の退職給付に備えるため、当連結会計年度末における退職給付債務および年金資産の見込額にもとづき計上しております。なお、会計基準変更時差異は、一定の年数(主として5年)による按分額を費用処理しております。過去勤務債務は、その発生時の従業員の平均残存勤務期間内の一定の年数(主として10年)による定額法により発生年度から費用処理しております。また、数理計算上の差異は、その発生時の従業員の平均残存勤務期間内の一定の年数(主として10年)による定額法により発生の翌連結会計年度から費用処理しております。なお、一部の在外連結子会社では数理計算上の差異について回廊アプローチを採用しております。</p> <p>③ 役員退職慰労引当金 提出会社では役員の退職による支出に備えるため、内規(退職慰労金基準)にもとづく期末退職慰労金要支給額を計上しております。</p> <p>(追加情報) 提出会社は役員退職慰労金制度を当連結会計年度の決算期をもって廃止することとし、在任期間に対応する退職慰労金については、打ち切り支給する旨の議案が同株主総会で決議されました。これに伴い、内規にもとづく当連結会計年度までの在任期間に対応する一定割合の功労加算相当分を特別損失に計上しております。</p>	<p>② 退職給付引当金 同左</p> <p>③ 役員退職慰労引当金 ——</p> <p>(追加情報) 提出会社は役員の退職慰労金の支給に備えるため、内規(退職慰労金基準)にもとづく期末退職慰労金要支給額を計上しておりましたが、平成20年3月28日開催の定時株主総会の日をもって、役員退職慰労金制度を廃止し、在任期間に対応する退職慰労金を打ち切り支給することとしたため、「役員退職慰労引当金」を全額取崩し、打ち切り支給の未払額は、固定負債「その他」に含めて表示しております。</p>
(4) 重要なリース取引の処理方法	<p>リース物件の所有権が借主に移転すると認められるもの以外のファイナンスリース取引については、通常の賃貸借取引に係る方法に準じた会計処理によっております。</p>	<p>同左</p>
(5) 重要なヘッジ会計の方法	<p>① ヘッジ会計の方法 主として繰延ヘッジ処理を採用しております。なお、振当処理の要件を満たしている為替予約については、振当処理を行っております。また、特例処理の要件を満たしている金利スワップについては、特例処理によっております。</p>	<p>① ヘッジ会計の方法 同左</p>

項目	前連結会計年度 (自 平成19年 1月 1日 至 平成19年12月31日)	当連結会計年度 (自 平成20年 1月 1日 至 平成20年12月31日)						
	<p>② ヘッジ手段とヘッジ対象</p> <table border="0" data-bbox="582 280 949 504"> <tr> <td style="text-align: center;"><u>ヘッジ手段</u></td> <td style="text-align: center;"><u>ヘッジ対象</u></td> </tr> <tr> <td>為替予約取引 および通貨オ プション取引</td> <td>外貨建金銭債 権債務および 外貨建予定取 引</td> </tr> <tr> <td>金利スワップ 取引</td> <td>借入金</td> </tr> </table> <p>③ ヘッジ方針 為替予約取引および通貨オプショ ン取引については為替相場の変動 によるリスクを回避するため、実 需原則にもとづき行うこととして おります。また、金利スワップ取 引については、金利上昇リスクを 回避するため、ヘッジを目的とし た取引を行うこととしておりま す。</p> <p>④ ヘッジの有効性評価の方法 ヘッジ手段とヘッジ対象の対応関 係を確認することにより、有効性 を評価しております。ただし、特 例処理によっている金利スワップ については有効性の評価の判定を 省略しております。</p> <p>消費税等の処理方法 税抜方式によっております。</p>	<u>ヘッジ手段</u>	<u>ヘッジ対象</u>	為替予約取引 および通貨オ プション取引	外貨建金銭債 権債務および 外貨建予定取 引	金利スワップ 取引	借入金	<p>② ヘッジ手段とヘッジ対象 同左</p> <p>③ ヘッジ方針 同左</p> <p>④ ヘッジの有効性評価の方法 同左</p> <p>消費税等の処理方法 同左</p>
<u>ヘッジ手段</u>	<u>ヘッジ対象</u>							
為替予約取引 および通貨オ プション取引	外貨建金銭債 権債務および 外貨建予定取 引							
金利スワップ 取引	借入金							
(6) その他連結財務諸表作 成のための重要な事項	消費税等の処理方法 税抜方式によっております。	消費税等の処理方法 同左						
5 連結子会社の資産及び負 債の評価に関する事項	連結子会社の資産および負債の評価は 全面時価評価法によっております。	同左						
6 のれん及び負ののれんの 償却に関する事項	のれん及び負ののれんは見積り年数 (20年以内)で均等償却することにして おります。	同左						
7 連結キャッシュ・フロー 計算書における資金の範 囲	連結キャッシュ・フロー計算書におけ る資金(現金及び現金同等物)は、手許 現金、随時引き出し可能な預金および 容易に換金可能であり、かつ価値の変 動について僅少なりリスクしか負わない 取得日から3ヶ月以内に償還期限の到 来する短期投資からなっております。	同左						

## 会計処理の変更

前連結会計年度 (自 平成19年1月1日 至 平成19年12月31日)	当連結会計年度 (自 平成20年1月1日 至 平成20年12月31日)
<p>(有形固定資産の減価償却方法)</p> <p>当連結会計年度から法人税法の改正((所得税法等の一部を改正する法律 平成19年3月30日 法律第6号)及び(法人税法施行令の一部を改正する政令 平成19年3月30日政令第83号))に伴い、平成19年4月1日以降に取得したものについては、改正後の法人税法に基づく方法に変更しております。</p> <p>これに伴う損益への影響は軽微であります。</p>	

## 表示方法の変更

前連結会計年度 (自 平成19年1月1日 至 平成19年12月31日)	当連結会計年度 (自 平成20年1月1日 至 平成20年12月31日)
	<p>(連結キャッシュ・フロー計算書)</p> <p>前連結会計年度において財務活動によるキャッシュ・フローの「その他」に含めて表示しておりました「自己株式の取得による支出」(前連結会計年度117千円)については、重要性が増したため、当連結会計年度より区分掲記しております。</p>

## 注記事項

(連結貸借対照表関係)

前連結会計年度 (平成19年12月31日)	当連結会計年度 (平成20年12月31日)								
<p>※1 非連結子会社および関連会社に係る注記 各科目に含まれている非連結子会社および関連会社に対するものは次のとおりであります。</p> <table> <tr> <td>投資有価証券(株式)</td> <td>425,624千円</td> </tr> <tr> <td>出資金</td> <td>611,418千円</td> </tr> </table> <p>※2 負ののれん 9,906千円を含んでおります。</p> <p>3 輸出手形割引高 1,846千円</p>	投資有価証券(株式)	425,624千円	出資金	611,418千円	<p>※1 非連結子会社および関連会社に係る注記 各科目に含まれている非連結子会社および関連会社に対するものは次のとおりであります。</p> <table> <tr> <td>投資有価証券(株式)</td> <td>347,890千円</td> </tr> <tr> <td>出資金</td> <td>651,261千円</td> </tr> </table> <p>※2 負ののれん 190,961千円を含んでおります。</p> <p>3</p>	投資有価証券(株式)	347,890千円	出資金	651,261千円
投資有価証券(株式)	425,624千円								
出資金	611,418千円								
投資有価証券(株式)	347,890千円								
出資金	651,261千円								



## (連結損益計算書関係)

前連結会計年度 (自 平成19年1月1日 至 平成19年12月31日)	当連結会計年度 (自 平成20年1月1日 至 平成20年12月31日)
※1 販売費及び一般管理費の主要な費目と金額は次のとおりであります。 旅費・通信費 484,963千円 運賃荷造費 237,683千円 支払手数料 479,658千円 貸倒引当金繰入額 42,533千円 給与及び手当 2,098,224千円 賞与 506,958千円 退職給付費用 69,198千円 役員退職慰労引当金繰入額 18,000千円 福利厚生費 400,337千円 賃借費 352,802千円 減価償却費 262,973千円	※1 販売費及び一般管理費の主要な費目と金額は次のとおりであります。 旅費・通信費 455,798千円 運賃荷造費 342,047千円 支払手数料 470,814千円 貸倒引当金繰入額 39,228千円 給与及び手当 2,152,350千円 賞与 494,837千円 退職給付費用 62,992千円 役員退職慰労引当金繰入額 6,525千円 福利厚生費 483,728千円 賃借費 306,316千円 減価償却費 301,430千円
※2 固定資産売却益は主として子会社の機械装置の売却益であります。	※2 固定資産売却益は主として子会社の機械装置の売却益であります。
※3 Nansha Sakata Ink Corp. の出資金売却による売却益であります。	※3 _____
※4 _____	※4 投資有価証券評価損は、その他有価証券の株式の一部銘柄について、減損処理を適用したことによるものであります。
※5 Innertech SIIX Electronics(Suzhou)Co.,Ltd. の出資金売却による売却損であります。	※5 _____
※6 _____	※6 固定資産売却損の内容は、主として子会社の機械装置の売却損であります。
※7 固定資産除却損の内容は、主として子会社の機械装置に関するものであります。	※7 固定資産除却損の内容は、主として東京営業部の移転に伴う建物の除却によるものであります。
※8 取引先に対する未収入金に係る貸倒損失であります。	※8 _____
※9 _____	※9 事務所移転費用の主なものは、原状回復費用及び引越作業費用等であります。

(連結株主資本等変動計算書関係)

前連結会計年度(自平成19年1月1日 至平成19年12月31日)

1 発行済株式に関する事項

	前連結会計年度末 株式数(株)	当連結会計年度 増加株式数(株)	当連結会計年度 減少株式数(株)	当連結会計年度末 株式数(株)
発行済株式 普通株式	12,600,000	—	—	12,600,000

2 自己株式に関する事項

	前連結会計年度末 株式数(株)	当連結会計年度 増加株式数(株)	当連結会計年度 減少株式数(株)	当連結会計年度末 株式数(株)
自己株式 普通株式	30	65	—	95

(変動事由の概要)

増加数の内訳は、次のとおりであります。

単元未満株式の買取りによる自己株式の増加 65株

3 配当に関する事項

(1) 配当金の支払

決議	株式の種類	配当金の総額	1株当たり配当額	基準日	効力発生日
平成19年3月29日 定時株主総会	普通株式	94,499千円	7円50銭	平成18年12月31日	平成19年3月30日
平成19年8月16日 取締役会	普通株式	125,999千円	10円00銭	平成19年6月30日	平成19年9月4日

(2) 基準日が当連結会計年度に属する配当のうち、配当の効力発生日が当連結会計年度後となるもの

決議	株式の種類	配当の原資	配当金の総額	1株当たり 配当額	基準日	効力発生日
平成20年3月28日 定時株主総会	普通株式	利益剰余金	151,198千円	12円00銭	平成19年12月31日	平成20年3月31日

当連結会計年度(自平成20年1月1日 至平成20年12月31日)

### 1 発行済株式に関する事項

	前連結会計年度末 株式数(株)	当連結会計年度 増加株式数(株)	当連結会計年度 減少株式数(株)	当連結会計年度末 株式数(株)
発行済株式 普通株式	12,600,000	12,600,000	—	25,200,000

(変動事由の概要)

増加数の内訳は、次のとおりであります。

株式分割(1:2)による増加 12,600,000株

### 2 自己株式に関する事項

	前連結会計年度末 株式数(株)	当連結会計年度 増加株式数(株)	当連結会計年度 減少株式数(株)	当連結会計年度末 株式数(株)
自己株式 普通株式	95	600,096	—	600,191

(変動事由の概要)

増加数の内訳は、次のとおりであります。

株式分割(1:2)による自己株式の増加 95株

単元未満株式の買取りによる自己株式の増加 1株

市場買付けによる自己株式の増加 600,000株

### 3 配当に関する事項

#### (1) 配当金の支払

決議	株式の種類	配当金の総額	1株当たり配当額	基準日	効力発生日
平成20年3月28日 定時株主総会	普通株式	151,198千円	12円00銭	平成19年12月31日	平成20年3月31日
平成20年8月18日 取締役会	普通株式	151,198千円	6円00銭	平成20年6月30日	平成20年9月4日

#### (2) 基準日が当連結会計年度に属する配当のうち、配当の効力発生日が当連結会計年度後となるもの

決議	株式の種類	配当の原資	配当金の総額	1株当たり 配当額	基準日	効力発生日
平成21年3月30日 定時株主総会	普通株式	利益剰余金	172,198千円	7円00銭	平成20年12月31日	平成21年3月31日

## (連結キャッシュ・フロー計算書関係)

前連結会計年度 (自 平成19年1月1日 至 平成19年12月31日)	当連結会計年度 (自 平成20年1月1日 至 平成20年12月31日)																		
<p>1 現金及び現金同等物の期末残高と連結貸借対照表に掲記されている科目の金額との関係</p> <table style="width: 100%; border-collapse: collapse;"> <tr> <td style="width: 80%;">現金及び預金勘定</td> <td style="text-align: right;">8,346,884千円</td> </tr> <tr> <td>預入期間が3ヶ月を超える定期預金</td> <td style="text-align: right;">△22,104千円</td> </tr> <tr> <td style="border-top: 1px solid black;">現金及び現金同等物</td> <td style="text-align: right; border-top: 1px solid black;">8,324,779千円</td> </tr> </table>	現金及び預金勘定	8,346,884千円	預入期間が3ヶ月を超える定期預金	△22,104千円	現金及び現金同等物	8,324,779千円	<p>1 現金及び現金同等物の期末残高と連結貸借対照表に掲記されている科目の金額との関係</p> <table style="width: 100%; border-collapse: collapse;"> <tr> <td style="width: 80%;">現金及び預金勘定</td> <td style="text-align: right;">5,763,790千円</td> </tr> <tr> <td>預入期間が3ヶ月を超える定期預金</td> <td style="text-align: right;">△19,381千円</td> </tr> <tr> <td style="border-top: 1px solid black;">現金及び現金同等物</td> <td style="text-align: right; border-top: 1px solid black;">5,744,408千円</td> </tr> </table>	現金及び預金勘定	5,763,790千円	預入期間が3ヶ月を超える定期預金	△19,381千円	現金及び現金同等物	5,744,408千円						
現金及び預金勘定	8,346,884千円																		
預入期間が3ヶ月を超える定期預金	△22,104千円																		
現金及び現金同等物	8,324,779千円																		
現金及び預金勘定	5,763,790千円																		
預入期間が3ヶ月を超える定期預金	△19,381千円																		
現金及び現金同等物	5,744,408千円																		
<p>2 出資金の売却により連結子会社でなくなった会社の資産および負債の主な内訳</p> <p>出資金の売却により連結除外したNansha Sakata Ink Corp. の連結除外時の資産および負債の内訳は次のとおりであります。</p> <table style="width: 100%; border-collapse: collapse;"> <tr> <td style="width: 80%;">流動資産</td> <td style="text-align: right;">543,224千円</td> </tr> <tr> <td>固定資産</td> <td style="text-align: right;">55,462千円</td> </tr> <tr> <td style="border-top: 1px solid black; border-bottom: 1px solid black;">資産合計</td> <td style="text-align: right; border-top: 1px solid black; border-bottom: 1px solid black;">598,686千円</td> </tr> <tr> <td>流動負債</td> <td style="text-align: right;">△171,544千円</td> </tr> <tr> <td>固定負債</td> <td style="text-align: right;">—</td> </tr> <tr> <td style="border-top: 1px solid black; border-bottom: 1px solid black;">負債合計</td> <td style="text-align: right; border-top: 1px solid black; border-bottom: 1px solid black;">△171,544千円</td> </tr> </table>	流動資産	543,224千円	固定資産	55,462千円	資産合計	598,686千円	流動負債	△171,544千円	固定負債	—	負債合計	△171,544千円	<p>2 —————</p>						
流動資産	543,224千円																		
固定資産	55,462千円																		
資産合計	598,686千円																		
流動負債	△171,544千円																		
固定負債	—																		
負債合計	△171,544千円																		
<p>3 重要な非資金取引の内容</p> <p>当連結会計年度に新たに計上したファイナンス・リース取引に係る資産及び債務の額は、それぞれ459,662千円であります。</p>	<p>3 重要な非資金取引の内容</p> <p>当連結会計年度に新たに計上したファイナンス・リース取引に係る資産及び債務の額は、それぞれ110,099千円であります。</p>																		
<p>4 —————</p>	<p>※4 株式の取得により新たに連結子会社となった会社の資産及び負債の主な内訳</p> <p>株式の取得により新たにU. S. A. ZAMA, Inc. を連結したことに伴う連結開始時の資産及び負債の内訳並びに同社株式の取得価額と同社取得のための支出（純額）との関係は次のとおりであります。</p> <table style="width: 100%; border-collapse: collapse;"> <tr> <td style="width: 80%;">流動資産</td> <td style="text-align: right;">1,424,319千円</td> </tr> <tr> <td>固定資産</td> <td style="text-align: right;">106,247千円</td> </tr> <tr> <td>流動負債</td> <td style="text-align: right;">△583,567千円</td> </tr> <tr> <td>固定負債</td> <td style="text-align: right;">—</td> </tr> <tr> <td>負ののれん</td> <td style="text-align: right;">△190,103千円</td> </tr> <tr> <td>少数株主持分</td> <td style="text-align: right;">△378,799千円</td> </tr> <tr> <td style="border-top: 1px solid black;">同社株式の取得価額</td> <td style="text-align: right; border-top: 1px solid black;">378,096千円</td> </tr> <tr> <td>同社現金及び現金同等物</td> <td style="text-align: right;">△105,946千円</td> </tr> <tr> <td style="border-top: 1px solid black; border-bottom: 1px solid black;">同社取得のための支出</td> <td style="text-align: right; border-top: 1px solid black; border-bottom: 1px solid black;">272,149千円</td> </tr> </table>	流動資産	1,424,319千円	固定資産	106,247千円	流動負債	△583,567千円	固定負債	—	負ののれん	△190,103千円	少数株主持分	△378,799千円	同社株式の取得価額	378,096千円	同社現金及び現金同等物	△105,946千円	同社取得のための支出	272,149千円
流動資産	1,424,319千円																		
固定資産	106,247千円																		
流動負債	△583,567千円																		
固定負債	—																		
負ののれん	△190,103千円																		
少数株主持分	△378,799千円																		
同社株式の取得価額	378,096千円																		
同社現金及び現金同等物	△105,946千円																		
同社取得のための支出	272,149千円																		

## (リース取引関係)

前連結会計年度 (自 平成19年1月1日 至 平成19年12月31日)				当連結会計年度 (自 平成20年1月1日 至 平成20年12月31日)			
1 リース物件の所有権が借主に移転すると認められるもの以外のファイナンス・リース取引				1 リース物件の所有権が借主に移転すると認められるもの以外のファイナンス・リース取引			
① リース物件の取得価額相当額、減価償却累計額相当額および期末残高相当額				① リース物件の取得価額相当額、減価償却累計額相当額および期末残高相当額			
	取得価額 相当額 (千円)	減価償却 累計額 相当額 (千円)	期末残高 相当額 (千円)		取得価額 相当額 (千円)	減価償却 累計額 相当額 (千円)	期末残高 相当額 (千円)
機械装置 及び運搬具	26,356	14,795	11,561	機械装置 及び運搬具	13,434	9,865	3,568
工具、器具 及び備品	790	605	184	工具、器具 及び備品	790	763	26
合計	27,146	15,400	11,745	合計	14,224	10,629	3,594
② 未経過リース料期末残高相当額				② 未経過リース料期末残高相当額			
1年以内				1年以内			
6,222千円				2,426千円			
1年超				1年超			
6,310千円				1,386千円			
合計				合計			
12,533千円				3,813千円			
③ 支払リース料、減価償却費相当額および支払利息相当額				③ 支払リース料、減価償却費相当額および支払利息相当額			
支払リース料				支払リース料			
13,557千円				4,666千円			
減価償却費相当額				減価償却費相当額			
12,662千円				4,304千円			
支払利息相当額				支払利息相当額			
657千円				241千円			
④ 減価償却費相当額の算定方法				④ 減価償却費相当額の算定方法			
リース期間を耐用年数とし、残存価額を零とする定額法によっております。				同左			
⑤ 利息相当額の算定方法				⑤ 利息相当額の算定方法			
リース料総額とリース物件の取得価額相当額の差額を利息相当額とし、各期への配分方法については利息法によっております。				同左			
2 オペレーティング・リース取引				2 オペレーティング・リース取引			
未経過リース料				未経過リース料			
1年以内				1年以内			
192,840千円				42,310千円			
1年超				1年超			
27,085千円				10,824千円			
合計				合計			
219,925千円				53,134千円			

(有価証券関係)

前連結会計年度

1 その他有価証券で時価のあるもの

区分	取得原価 (千円)	連結貸借対照表計上額 (千円)	評価差額 (千円)
(1) 連結貸借対照表計上額が 取得原価を超えるもの			
① 株式	251,810	407,222	155,412
② その他	—	—	—
小計	251,810	407,222	155,412
(2) 連結貸借対照表計上額が 取得原価を超えないもの			
① 株式	691,441	425,245	△266,195
② 債券	—	—	—
③ その他	—	—	—
小計	691,441	425,245	△266,195
合計	943,251	832,468	△110,782

2 当連結会計年度中に売却したその他有価証券

売却額(千円)	売却益の合計額(千円)	売却損の合計額(千円)
103,631	32,517	—

3 時価評価されていない主な有価証券の内容および連結貸借対照表計上額

種類	連結貸借対照表計上額(千円)
その他有価証券	
非上場株式	410,475
投資事業組合	47,316
合計	457,791

当連結会計年度

1 その他有価証券で時価のあるもの

区分	取得原価 (千円)	連結貸借対照表計上額 (千円)	差額 (千円)
(1) 連結貸借対照表計上額が 取得原価を超えるもの			
① 株式	247,714	268,200	20,485
② その他	—	—	—
小計	247,714	268,200	20,485
(2) 連結貸借対照表計上額が 取得原価を超えないもの			
① 株式	140,251	140,251	—
② 債券	—	—	—
③ その他	—	—	—
小計	140,251	140,251	—
合計	387,965	408,451	20,485

2 当連結会計年度中に売却したその他有価証券

売却額(千円)	売却益の合計額(千円)	売却損の合計額(千円)
81,311	40,021	—

3 時価評価されていない主な有価証券の内容および連結貸借対照表計上額

種類	連結貸借対照表計上額(千円)
その他有価証券	
非上場株式	303,338
投資事業組合	26,470
合計	329,809

(デリバティブ取引関係)

1 取引の状況に関する事項

<p>前連結会計年度 (自 平成19年1月1日 至 平成19年12月31日)</p>	<p>当連結会計年度 (自 平成20年1月1日 至 平成20年12月31日)</p>
<p>(1) 取引の内容および利用目的            当社グループは経常的な輸出入取引に係る為替レートの変動リスクを回避するための為替予約取引および通貨オプション取引を、また、借入金の金利変動リスクをヘッジするための金利スワップ取引を行っておりますが、その他のデリバティブ取引は行っておりません。            なお、デリバティブ取引に対し、ヘッジ会計を行っております。</p> <p>① ヘッジ手段とヘッジ対象            ヘッジ手段……為替予約取引、通貨オプション取引および金利スワップ取引            ヘッジ対象……外貨建金銭債権債務、外貨建予定取引および借入金</p> <p>② ヘッジ方針            為替予約取引および通貨オプション取引については為替相場の変動によるリスクを回避するため、実需原則にもとづき取引を行うこととしております。また、金利スワップ取引については、金利上昇リスクを回避するため、ヘッジを目的とした取引を行うこととしております。</p> <p>③ ヘッジの有効性評価の方法            ヘッジ手段とヘッジ対象の対応関係を確認することにより、有効性を評価しております。            ただし、特例処理によっている金利スワップについては有効性の評価の判定を省略しております。</p> <p>(2) 取引に対する取組方針            当社グループは、実需原則を遵守し、投機目的やトレーディング目的のためにデリバティブ取引は行わないこととしております。</p> <p>(3) 取引に係るリスクの内容            為替予約取引および通貨オプション取引には、為替相場の変動によるリスク、金利スワップ取引には、市場金利の変動によるリスクを有しております。            なお、取引の契約先はいずれも信用度の高い銀行であるため、相手方の契約不履行による信用リスクはほとんどないと認識しております。</p> <p>(4) 取引に係るリスク管理体制            デリバティブ取引の実行および管理は各会社の経理統括部門が行っており、取引実行の都度、事前に決裁を得ることとしております。</p>	<p>(1) 取引の内容および利用目的            同左</p> <p>① ヘッジ手段とヘッジ対象            ヘッジ手段……同左            ヘッジ対象……同左</p> <p>② ヘッジ方針            同左</p> <p>③ ヘッジの有効性評価の方法            同左</p> <p>(2) 取引に対する取組方針            同左</p> <p>(3) 取引に係るリスクの内容            同左</p> <p>(4) 取引に係るリスク管理体制            同左</p>



2 取引の時価等に関する事項

デリバティブ取引の契約額等、時価及び評価損益

前連結会計年度

通貨関連

区分	種類	前連結会計年度 平成19年12月31日			
		契約額等 (千円)	契約額等 のうち1年超 (千円)	時価 (千円)	評価損益 (千円)
市場取引 以外の取引	為替予約取引				
	買 建				
	ド ル	6,368,406	—	6,332,827	△35,578
	日 本 円	2,286,563	—	2,249,774	△36,788
	合計	8,654,970	—	8,582,602	△72,367

- (注) 1 時価の算定は金融機関から提示された価額によっております。  
2 ヘッジ会計が適用されているものについては、開示対象から除いております。

金利関連

区分	種類	前連結会計年度 平成19年12月31日			
		契約額等 (千円)	契約額等 のうち1年超 (千円)	時価 (千円)	評価損益 (千円)
市場取引 以外の取引	金利スワップ取引				
	支払固定・受取変動	146,300	—	138	138
	合計	146,300	—	138	138

- (注) 1 時価の算定は金融機関から提示された価額によっております。  
2 ヘッジ会計が適用されているものについては、開示対象から除いております。

当連結会計年度

通貨関連

区分	種類	当連結会計年度 平成20年12月31日			
		契約額等 (千円)	契約額等 のうち1年超 (千円)	時価 (千円)	評価損益 (千円)
市場取引 以外の取引	為替予約取引				
	買 建				
	ド ル	1,239,913	—	1,255,096	15,182
	日 本 円	3,039,188	—	3,260,120	220,932
	売 建				
	日 本 円	32,000	—	33,103	1,103
	合計	4,311,101	—	4,548,320	237,218

(注) 1 時価の算定は金融機関から提示された価額によっております。

2 ヘッジ会計が適用されているものについては、開示対象から除いております。

金利関連

該当事項はありません。

(退職給付関係)

前連結会計年度  
(自 平成19年1月1日  
至 平成19年12月31日)

1 採用している退職給付制度の概要

提出会社は、確定給付型の制度として、企業年金基金制度および適格退職年金制度を設けております。また、従業員の退職等に際して功労加算金を支払う場合があります。また、一部の海外連結子会社でも確定給付型の退職給付制度を採用しております。

なお、海外連結子会社では主として確定拠出型の退職給付制度を有しております。

2 退職給付債務に関する事項

イ 退職給付債務	△952,596千円
ロ 年金資産	917,384千円
ハ 未積立退職給付債務	△35,211千円
ニ 会計基準変更時差異の未処理額	1,212千円
ホ 未認識過去勤務債務	△47,910千円
ヘ 未認識数理計算上の差異	25,619千円
ト 連結貸借対照表計上額純額	△56,290千円
チ 前払年金費用	35,234千円
リ 退職給付引当金	△91,525千円

3 退職給付費用に関する事項

イ 勤務費用	54,868千円
ロ 利息費用	20,508千円
ハ 期待運用収益	△26,707千円
ニ 会計基準変更時差異の費用処理額	562千円
ホ 過去勤務債務の費用処理額	△7,951千円
ヘ 数理計算上の差異の費用処理額	25,480千円
ト 功労加算金等	11,159千円
チ 退職給付費用	77,919千円

(注) 企業年金基金に対する従業員拠出額を控除しております。

4 退職給付債務等の計算の基礎に関する事項

イ 退職給付見込額の期間配分方法	期間定額基準
ロ 割引率	主として2.0%
ハ 期待運用収益率	主として3.5%
ニ 過去勤務債務の額の処理年数	主として10年
ホ 数理計算上の差異の処理年数	主として10年
ヘ 会計基準変更時差異の処理年数	主として5年

当連結会計年度  
(自 平成20年1月1日  
至 平成20年12月31日)

1 採用している退職給付制度の概要

提出会社は、確定給付型の制度として、企業年金基金制度および適格退職年金制度を設けております。また、従業員の退職等に際して功労加算金を支払う場合があります。また、一部の海外連結子会社でも確定給付型の退職給付制度を採用しております。

なお、海外連結子会社では主として確定拠出型の退職給付制度を有しております。

2 退職給付債務に関する事項

イ 退職給付債務	△967,970千円
ロ 年金資産	713,458千円
ハ 未積立退職給付債務	△254,512千円
ニ 会計基準変更時差異の未処理額	432千円
ホ 未認識過去勤務債務	△40,655千円
ヘ 未認識数理計算上の差異	273,324千円
ト 連結貸借対照表計上額純額	△21,410千円
チ 前払年金費用	46,399千円
リ 退職給付引当金	△67,810千円

3 退職給付費用に関する事項

イ 勤務費用	60,259千円
ロ 利息費用	21,703千円
ハ 期待運用収益	△28,028千円
ニ 会計基準変更時差異の費用処理額	485千円
ホ 過去勤務債務の費用処理額	△7,967千円
ヘ 数理計算上の差異の費用処理額	19,590千円
ト 功労加算金等	9,795千円
チ 退職給付費用	75,838千円

(注) 企業年金基金に対する従業員拠出額を控除しております。

4 退職給付債務等の計算の基礎に関する事項

イ 退職給付見込額の期間配分方法	期間定額基準
ロ 割引率	主として2.0%
ハ 期待運用収益率	主として3.0%
ニ 過去勤務債務の額の処理年数	主として10年
ホ 数理計算上の差異の処理年数	主として10年
ヘ 会計基準変更時差異の処理年数	主として5年

## (税効果会計関係)

前連結会計年度 (平成19年12月31日)	当連結会計年度 (平成20年12月31日)
<b>1 繰延税金資産および繰延税金負債の発生の主な原因別の内訳</b> <b>繰延税金資産</b> 投資有価証券評価損 59,065千円 退職給付引当金 20,301 役員退職慰労引当金 86,270 貸倒引当金 102,223 たな卸資産未実現利益 107,682 たな卸資産評価減 98,747 繰越欠損金 1,466,529 その他有価証券評価差額金 80,648 その他 107,046 繰延税金資産小計 2,128,516 評価性引当額 △1,613,690 繰延税金資産合計 514,825  <b>繰延税金負債</b> 留保利益の配当 △2,465,238千円 減価償却費 △15,295 (海外子会社での加速度償却等) その他 △66,755 繰延税金負債合計 △2,547,289 繰延税金資産(負債)の純額 △2,032,464千円 短期繰延税金資産 172,800 長期繰延税金資産 80,436 短期繰延税金負債 2,814 長期繰延税金負債 2,282,885	<b>1 繰延税金資産および繰延税金負債の発生の主な原因別の内訳</b> <b>繰延税金資産</b> 投資有価証券評価損 287,077千円 退職給付引当金 5,142 貸倒引当金 81,644 たな卸資産未実現利益 102,704 たな卸資産評価減 52,368 繰越欠損金 1,615,852 その他有価証券評価差額金 54,284 その他 200,327 繰延税金資産小計 2,399,402 評価性引当額 △1,771,824 繰延税金資産合計 627,577  <b>繰延税金負債</b> 留保利益の配当 △2,637,388千円 減価償却費 △14,066 (海外子会社での加速度償却等) その他 △120,989 繰延税金負債合計 △2,772,443 繰延税金資産(負債)の純額 △2,144,866千円 短期繰延税金資産 152,342 長期繰延税金資産 2,649 短期繰延税金負債 — 長期繰延税金負債 2,299,857
<b>2 法定実効税率と税効果会計適用後の法人税等の負担率との差異の原因となった主な項目別の内訳</b> 法定実効税率 40.6 % 交際費等永久に損金算入されない項目 0.8 繰延税金資産に対する評価性引当額の当期増加額 4.1 関係会社受取配当金消去に係る税金負担額 △1.2 在外連結子会社の留保利益に係る税効果 11.8 その他 0.8 税効果会計適用後の法人税等の負担率 56.9	<b>2 法定実効税率と税効果会計適用後の法人税等の負担率との差異の原因となった主な項目別の内訳</b> 法定実効税率と税効果会計適用後の法人税等の負担率との間の差異が法定実効税率の百分の五以下であるため注記を省略しております。

(セグメント情報)

【事業の種類別セグメント情報】

前連結会計年度(自平成19年1月1日 至平成19年12月31日)

	電子部門 (千円)	機械部門 (千円)	その他部門 (千円)	計(千円)	消去又は 全社(千円)	連結(千円)
I 売上高及び営業損益						
売上高						
(1) 外部顧客に 対する売上高	149,745,943	10,001,177	1,710,883	161,458,005	—	161,458,005
(2) セグメント間の内部 売上高又は振替高	—	870,112	—	870,112	(870,112)	—
計	149,745,943	10,871,290	1,710,883	162,328,117	(870,112)	161,458,005
営業費用	143,295,203	10,843,157	1,606,473	155,744,834	289,453	156,034,287
営業利益	6,450,740	28,133	104,410	6,583,283	(1,159,566)	5,423,717
II 資産、減価償却費 及び資本的支出						
資産	53,268,814	2,238,770	372,558	55,880,144	2,496,239	58,376,383
減価償却費	2,126,220	—	4,380	2,130,600	78,486	2,209,087
資本的支出	2,178,263	—	806	2,179,070	258,359	2,437,430

当連結会計年度(自平成20年1月1日 至平成20年12月31日)

	電子部門 (千円)	機械部門 (千円)	その他部門 (千円)	計(千円)	消去又は 全社(千円)	連結(千円)
I 売上高及び営業損益						
売上高						
(1) 外部顧客に 対する売上高	133,618,714	8,482,612	1,381,788	143,483,115	—	143,483,115
(2) セグメント間の内部 売上高又は振替高	—	916,576	—	916,576	(916,576)	—
計	133,618,714	9,399,188	1,381,788	144,399,692	(916,576)	143,483,115
営業費用	127,777,226	9,410,940	1,349,543	138,537,710	337,120	138,874,831
営業利益又は 営業損失(△)	5,841,488	△11,751	32,244	5,861,981	(1,253,697)	4,608,284
II 資産、減価償却費 及び資本的支出						
資産	45,269,398	1,211,653	99,167	46,580,219	5,048,595	51,628,814
減価償却費	1,948,834	—	2	1,948,836	94,107	2,042,944
資本的支出	1,815,474	—	—	1,815,474	2,768,659	4,584,133

(注) 1 事業区分は、商品系列区分によっております。

2 各事業部門の主要取扱品目

部門	主要取扱商品
電子部門	下記分野における完成品・組立品・基板実装品・部品単体・キット等 通信機器（携帯電話用液晶モジュール・携帯電話用カメラモジュール等）、 車載関連機器（カーオーディオ・メーター・フロントパネル等）、情報機器 （スキャナー・プリンター・周辺機器等）、家庭電気機器（デジタルカメ ラ・薄型テレビ・エアコン・健康器具等）、産業機器（エンジン点火装置・ 業務用AV機器等）、一般電子部品など
機械部門	オートバイおよび部品、ワイヤーハーネス、スパークプラグ等電装品、一般・ 産業機械およびその関連部品・材料
その他部門	印刷インキ、化成品、雑貨、その他

3 営業費用のうち、消去又は全社の項目に含めた配賦不能営業費用の主なものは、親会社の本社関連の総務部、経理部等管理部門に係る費用であります。

前連結会計年度 1,204,370千円

当連結会計年度 1,253,697千円

4 資産のうち、消去又は全社の項目に含めた全社資産の主なものは、親会社の余資運用資産（現金及び投資有価証券）および管理部門に係る資産等であります。

前連結会計年度 2,611,199千円

当連結会計年度 5,126,717千円

【所在地別セグメント情報】

前連結会計年度(自平成19年1月1日 至平成19年12月31日)

	国内 (千円)	アジア (千円)	欧州 (千円)	米州 (千円)	計 (千円)	消去又は 全社 (千円)	連結 (千円)
I 売上高及び営業損益							
売上高							
(1) 外部顧客に 対する売上高	36,253,694	110,634,383	6,699,521	7,870,405	161,458,005	—	161,458,005
(2) セグメント間の内部 売上高又は振替高	27,223,260	7,569,656	483,520	6,909,820	42,186,257	(42,186,257)	—
計	63,476,955	118,204,040	7,183,042	14,780,225	203,644,262	(42,186,257)	161,458,005
営業費用	61,599,063	113,806,268	7,581,571	14,056,744	197,043,647	(41,009,359)	156,034,287
営業利益又は営業損失(△)	1,877,891	4,397,771	△398,529	723,480	6,600,615	(1,176,897)	5,423,717
II 資産	16,073,882	44,597,760	4,742,666	2,658,661	68,072,971	(9,696,587)	58,376,383

当連結会計年度(自平成20年1月1日 至平成20年12月31日)

	国内 (千円)	アジア (千円)	欧州 (千円)	米州 (千円)	計 (千円)	消去又は 全社 (千円)	連結 (千円)
I 売上高及び営業損益							
売上高							
(1) 外部顧客に 対する売上高	32,708,632	99,457,703	5,878,160	5,438,619	143,483,115	—	143,483,115
(2) セグメント間の内部 売上高又は振替高	25,272,261	7,971,306	500,216	6,170,123	39,913,908	(39,913,908)	—
計	57,980,894	107,429,009	6,378,377	11,608,743	183,397,024	(39,913,908)	143,483,115
営業費用	56,428,334	102,931,276	6,925,940	11,295,890	177,581,441	(38,706,610)	138,874,831
営業利益又は営業損失(△)	1,552,559	4,497,733	△547,562	312,852	5,815,582	(1,207,298)	4,608,284
II 資産	14,830,279	36,183,874	2,803,557	3,676,333	57,494,044	(5,865,230)	51,628,814

(注) 1 営業費用のうち、消去又は全社の項目に含めた配賦不能営業費用の主なものは、親会社の本社関連の総務部、経理部等管理部門に係る費用であります。

前連結会計年度 1,204,370千円

当連結会計年度 1,253,697千円

2 資産のうち、消去又は全社の項目に含めた全社資産の主なものは、親会社の余資運用資産(現金及び投資有価証券)および管理部門に係る資産等であります。

前連結会計年度 2,611,199千円

当連結会計年度 5,126,717千円

3 国または地域の区分の方法および各区分に属する主な国または地域

国または地域の区分の方法 …… 地理的近接度によっております。

各区分に属する主な国または地域…… アジア : 中国、台湾、シンガポール、タイ、フィリピン、  
インドネシア

欧州 : ドイツ、スロバキア

米州 : アメリカ



【海外売上高】

前連結会計年度(自平成19年1月1日 至平成19年12月31日)

	アジア	欧州	北米	その他	計
I 海外売上高(千円)	108,673,331	10,551,257	7,333,836	4,179,635	130,738,060
II 連結売上高(千円)					161,458,005
III 連結売上高に占める 海外売上高の割合(%)	67.3	6.5	4.6	2.6	81.0

当連結会計年度(自平成20年1月1日 至平成20年12月31日)

	アジア	欧州	北米	その他	計
I 海外売上高(千円)	95,186,107	9,409,053	5,453,398	2,737,508	112,786,068
II 連結売上高(千円)					143,483,115
III 連結売上高に占める 海外売上高の割合(%)	66.3	6.6	3.8	1.9	78.6

(注) 国または地域の区分の方法および各区分に属する主な国または地域

国または地域の区分の方法 …… 地理的近接度によっております。

各区分に属する主な国または地域…… アジア : 中国、台湾、シンガポール、タイ、フィリピン、  
インドネシア  
欧州 : ドイツ、フランス、イタリア  
北米 : アメリカ  
その他 : 中南米、オセアニア

【関連当事者との関係】

前連結会計年度(自平成19年1月1日 至平成19年12月31日)

該当事項はありません。

当連結会計年度(自平成20年1月1日 至平成20年12月31日)

該当事項はありません。

## (1株当たり情報)

前連結会計年度 (自 平成19年1月1日 至 平成19年12月31日)	当連結会計年度 (自 平成20年1月1日 至 平成20年12月31日)								
1株当たり純資産額 1,343円66銭	1株当たり純資産額 582円15銭								
1株当たり当期純利益金額 194円29銭	1株当たり当期純利益金額 92円22銭								
なお、潜在株式調整後1株当たり当期純利益金額については、潜在株式が存在しないため、記載しておりません。	なお、潜在株式調整後1株当たり当期純利益金額については、潜在株式が存在しないため、記載しておりません。  提出会社は、平成20年1月1日付で株式1株につき2株の株式分割を行っております。 なお、当該株式分割が前期首に行われたと仮定した場合の前連結会計年度の1株当たりの情報については、それぞれ以下のとおりとなります。								
	<table border="1"> <thead> <tr> <th colspan="2">前連結会計年度</th> </tr> </thead> <tbody> <tr> <td>1株当たり純資産額</td> <td>671円83銭</td> </tr> <tr> <td>1株当たり当期純利益金額</td> <td>97円14銭</td> </tr> <tr> <td colspan="2">なお、潜在株式調整後1株当たり当期純利益金額については、潜在株式が存在していないため、記載しておりません。</td> </tr> </tbody> </table>	前連結会計年度		1株当たり純資産額	671円83銭	1株当たり当期純利益金額	97円14銭	なお、潜在株式調整後1株当たり当期純利益金額については、潜在株式が存在していないため、記載しておりません。	
前連結会計年度									
1株当たり純資産額	671円83銭								
1株当たり当期純利益金額	97円14銭								
なお、潜在株式調整後1株当たり当期純利益金額については、潜在株式が存在していないため、記載しておりません。									

(注) 算定上の基礎

## 1 1株当たり純資産額

	前連結会計年度末 (平成19年12月31日)	当連結会計年度末 (平成20年12月31日)
連結貸借対照表の純資産の部の合計額(千円)	16,930,040	14,699,653
普通株式に係る純資産額(千円)	16,930,040	14,320,854
連結貸借対照表の純資産の部の合計額と1株当たり純資産額の算定に用いられた普通株式に係る連結会計年度末の純資産額との差額の主な内訳(千円)		
少数株主持分	—	378,799
普通株式の発行済株式数(株)	12,600,000	25,200,000
普通株式の自己株式数(株)	95	600,191
1株当たり純資産額の算定に用いられた普通株式の数(株)	12,599,905	24,599,809

## 2 1株当たり当期純利益金額

	前連結会計年度 (自 平成19年1月1日 至 平成19年12月31日)	当連結会計年度 (自 平成20年1月1日 至 平成20年12月31日)
1株当たり当期純利益金額		
連結損益計算書上の当期純利益(千円)	2,447,983	2,306,513
普通株主に帰属しない金額(千円)	—	—
普通株式に係る当期純利益(千円)	2,447,983	2,306,513
普通株式の期中平均株式数(株)	12,599,921	25,010,343

(重要な後発事象)

前連結会計年度 (自 平成19年1月1日 至 平成19年12月31日)	当連結会計年度 (自 平成20年1月1日 至 平成20年12月31日)						
<p>平成19年11月12日開催の取締役会の決議にもとづき、株式分割による新株式を発行いたしました。</p> <p>(1) 平成20年1月1日をもって普通株式1株を2株に分割いたしました。</p> <p>(2) 分割により増加する株式数 普通株式 12,600,000株</p> <p>(3) 分割方法 平成19年12月31日最終の株主名簿および実質株主名簿に記載または記録された株主の所有株式数を1株につき2株の割合をもって分割いたしました。</p> <p>(4) 配当起算日 平成20年1月1日</p> <p>当該株式分割が前期首に行われたと仮定した場合の前連結会計年度における1株当たり情報および当期首に行われたと仮定した場合の当連結会計年度における1株当たり情報は、それぞれ下記のとおりです。</p> <table border="1" data-bbox="183 952 785 1337"> <thead> <tr> <th data-bbox="183 952 486 1034">                             前連結会計年度                              (自 平成18年1月1日                              至 平成18年12月31日)                         </th> <th data-bbox="493 952 785 1034">                             当連結会計年度                              (自 平成19年1月1日                              至 平成19年12月31日)                         </th> </tr> </thead> <tbody> <tr> <td data-bbox="183 1043 486 1104">                             1株当たり純資産額                              580円 43銭                         </td> <td data-bbox="493 1043 785 1104">                             1株当たり純資産額                              671円 83銭                         </td> </tr> <tr> <td data-bbox="183 1113 486 1337">                             1株当たり当期純利益金額                              30円 62銭                              なお、潜在株式調整後1株当たり当期純利益金額については、潜在株式が存在していないため記載しておりません。                         </td> <td data-bbox="493 1113 785 1337">                             1株当たり当期純利益金額                              97円 14銭                              なお、潜在株式調整後1株当たり当期純利益金額については、潜在株式が存在していないため記載しておりません。                         </td> </tr> </tbody> </table>	前連結会計年度 (自 平成18年1月1日 至 平成18年12月31日)	当連結会計年度 (自 平成19年1月1日 至 平成19年12月31日)	1株当たり純資産額 580円 43銭	1株当たり純資産額 671円 83銭	1株当たり当期純利益金額 30円 62銭 なお、潜在株式調整後1株当たり当期純利益金額については、潜在株式が存在していないため記載しておりません。	1株当たり当期純利益金額 97円 14銭 なお、潜在株式調整後1株当たり当期純利益金額については、潜在株式が存在していないため記載しておりません。	<p>自己株式取得の決議</p> <p>提出会社は平成21年2月16日開催の取締役会において、会社法第165条第3項の規定により読み替えて適用される同法第156条の規定にもとづき、下記のとおり自己株式を取得することを決議いたしました。</p> <p>(1) 取得を行う理由 資本効率の向上を図るとともに、機動的な資本政策ならびに株主還元施策の遂行を可能にするため。</p> <p>(2) 取得の内容</p> <p>① 取得対象株式の種類 当社普通株式</p> <p>② 取得しうる株式の総数 100万株 (上限)</p> <p>③ 取得価額の総額 450百万円 (上限)</p> <p>④ 取得期間 平成21年2月17日から 平成21年3月4日まで</p> <p>なお、上記の結果、普通株式100万株(取得価額の総額401百万円)を取得いたしました。</p>
前連結会計年度 (自 平成18年1月1日 至 平成18年12月31日)	当連結会計年度 (自 平成19年1月1日 至 平成19年12月31日)						
1株当たり純資産額 580円 43銭	1株当たり純資産額 671円 83銭						
1株当たり当期純利益金額 30円 62銭 なお、潜在株式調整後1株当たり当期純利益金額については、潜在株式が存在していないため記載しておりません。	1株当たり当期純利益金額 97円 14銭 なお、潜在株式調整後1株当たり当期純利益金額については、潜在株式が存在していないため記載しておりません。						

⑤ 【連結附属明細表】

【借入金等明細表】

区分	前期末残高 (千円)	当期末残高 (千円)	平均利率 (%)	返済期限
短期借入金	9,223,978	8,717,050	1.44	—
1年以内に返済予定の長期借入金	942,885	1,822,604	3.53	—
1年以内に返済予定のリース債務	324,663	161,738	5.46	—
長期借入金(1年以内に返済予定のものを除く。)	2,558,165	3,724,461	1.75	平成22年1月1日～ 平成27年6月30日
リース債務(1年以内に返済予定のものを除く。)	214,159	62,577	1.55	平成22年1月1日～ 平成23年7月12日
その他有利子負債	—	—	—	—
小計	13,263,850	14,488,432	—	—
内部取引の消去	—	△692,530	—	—
合計	13,263,850	13,795,902	—	—

(注) 1 平均利率は期末借入金残高に対する加重平均利率によって算定しております。

ただし、利率および残高は当連結会計年度末時点のものであります。

2 長期借入金、リース債務およびその他有利子負債(1年以内に返済予定のものを除く。)の連結決算日後5年内における返済予定額は以下のとおりであります。

区分	1年超2年以内 (千円)	2年超3年以内 (千円)	3年超4年以内 (千円)	4年超5年以内 (千円)
長期借入金	710,552	1,842,138	394,825	338,945
リース債務	60,458	2,118	—	—
その他有利子負債	—	—	—	—
小計	771,010	1,844,257	394,825	338,945
内部取引の消去	△55,733	△58,296	△60,990	△55,094
合計	715,277	1,785,960	333,834	283,850

(2) 【その他】

該当事項はありません。

## 2 【財務諸表等】

### (1) 【財務諸表】

#### ① 【貸借対照表】

区分	注記 番号	第16期 (平成19年12月31日)		第17期 (平成20年12月31日)	
		金額(千円)	構成比 (%)	金額(千円)	構成比 (%)
(資産の部)					
I 流動資産					
1 現金及び預金		93,975		298,252	
2 受取手形	※2	341,463		429,926	
3 売掛金	※1	11,000,390		8,716,670	
4 商品		902,243		1,610,467	
5 貯蔵品		403		77	
6 前渡金		13,987		29,399	
7 前払費用		13,474		12,799	
8 未収消費税等		409,151		364,868	
9 未収入金		258,911		225,666	
10 繰延税金資産		58,896		37,846	
11 その他		34,180		42,645	
貸倒引当金		△106,175		△47,000	
流動資産合計		13,020,903	68.7	11,721,620	57.5
II 固定資産					
1 有形固定資産					
(1) 建物		867,666		1,772,188	
減価償却累計額		117,477	750,189	157,798	1,614,389
(2) 機械装置		877		2,205	
減価償却累計額		329	547	568	1,637
(3) 工具、器具及び備品		250,533		295,612	
減価償却累計額		187,458	63,074	217,521	78,091
(4) 土地			311,861		1,571,421
(5) 建設仮勘定			—		68,649
有形固定資産合計			1,125,672		3,334,189
2 無形固定資産					
(1) ソフトウェア			19,943		8,854
(2) ソフトウェア仮勘定			270,220		595,527
(3) 電話加入権			4,210		4,210
無形固定資産合計			294,374		608,592
3 投資その他の資産					
(1) 投資有価証券			1,177,718		670,966
(2) 関係会社株式			2,083,191		2,514,695
(3) 出資金			67,026		27,930
(4) 関係会社出資金			828,520		1,006,470
(5) 従業員長期貸付金			3,671		3,151
(6) 関係会社長期貸付金			59,463		58,840
(7) 破産更生債権等			95,719		95,588
(8) 長期前払費用			58		8,011
(9) 前払年金費用			35,234		46,399
(10) 差入保証金			40,215		5,177
(11) 繰延税金資産			200,809		355,417
(12) その他			75,769		76,981
貸倒引当金			△155,183		△154,428
投資その他の資産合計			4,512,216	23.8	4,715,201
固定資産合計			5,932,263	31.3	8,657,983
資産合計			18,953,166	100.0	20,379,603

区分	注記 番号	第16期 (平成19年12月31日)		第17期 (平成20年12月31日)	
		金額(千円)	構成比 (%)	金額(千円)	構成比 (%)
(負債の部)					
I 流動負債					
1 買掛金	※1	9,016,124		6,304,782	
2 短期借入金		1,620,000		3,500,000	
3 1年以内返済予定の 長期借入金		500,000		734,000	
4 未払金		79,316		29,213	
5 未払費用		339,924		311,843	
6 未払法人税等		293,962		5,036	
7 前受金		55,144		50,598	
8 預り金		49,672		49,108	
流動負債合計		11,954,145	63.1	10,984,582	53.9
II 固定負債					
1 長期借入金		975,000		3,399,000	
2 退職給付引当金		71,361		35,275	
3 役員退職慰労引当金		212,490		—	
4 長期未払金		—		213,765	
5 その他		18,689		18,689	
固定負債合計		1,277,541	6.7	3,666,729	18.0
負債合計		13,231,687	69.8	14,651,311	71.9

区分	注記 番号	第16期 (平成19年12月31日)		第17期 (平成20年12月31日)	
		金額(千円)	構成比 (%)	金額(千円)	構成比 (%)
(純資産の部)					
I 株主資本					
1 資本金			2,144,000 11.3		2,144,000 10.5
2 資本剰余金					
資本準備金		1,853,000		1,853,000	
資本剰余金合計		1,853,000	9.8	1,853,000	9.1
3 利益剰余金					
(1) 利益準備金		34,260		34,260	
(2) その他利益剰余金					
別途積立金		1,300,000		1,500,000	
繰越利益剰余金		493,534		537,713	
利益剰余金合計			1,827,794 9.6		2,071,973 10.2
4 自己株式			△149 △0.0		△275,640 △1.4
株主資本合計			5,824,644 30.7		5,793,332 28.4
II 評価・換算差額等					
1 その他有価証券 評価差額金			△114,542 △0.6		△79,201 △0.4
2 繰延ヘッジ損益			11,377 0.1		14,161 0.1
評価・換算差額等合計			△103,165 △0.5		△65,040 △0.3
純資産合計			5,721,479 30.2		5,728,291 28.1
負債・純資産合計			18,953,166 100.0		20,379,603 100.0

② 【損益計算書】

区分	注記 番号	第16期 (自 平成19年1月1日 至 平成19年12月31日)			第17期 (自 平成20年1月1日 至 平成20年12月31日)		
		金額(千円)		百分比 (%)	金額(千円)		百分比 (%)
I 売上高	※1		63,476,955	100.0		57,980,894	100.0
II 売上原価							
1 期首商品たな卸高		718,524			902,243		
2 当期商品仕入高	※1 ※2	60,956,949			56,310,924		
合計		61,675,474			57,213,168		
3 他勘定振替高	※3	1,377			2,196		
4 期末商品たな卸高		902,243	60,771,852	95.7	1,610,467	55,600,504	95.9
売上総利益			2,705,102	4.3		2,380,390	4.1
III 販売費及び一般管理費							
1 旅費・通信費		131,606			153,210		
2 運賃荷造費		17,697			28,680		
3 支払手数料		201,585			201,439		
4 貸倒引当金繰入額		63,041			—		
5 役員報酬		82,566			102,422		
6 給与及び手当		364,696			376,668		
7 賞与		410,020			415,098		
8 退職給付費用		67,958			59,685		
9 役員退職慰労引当金繰入額		18,000			6,525		
10 福利厚生費		229,090			255,938		
11 賃借費		46,888			43,280		
12 減価償却費		66,042			76,492		
13 業務委託費		92,359			123,370		
14 雑費		240,028	2,031,581	3.2	238,716	2,081,527	3.6
営業利益			673,520	1.1		298,862	0.5
IV 営業外収益							
1 受取利息		3,967			3,808		
2 受取配当金	※1	1,274,836			1,555,993		
3 雑収入		33,321	1,312,126	2.1	28,017	1,587,820	2.7
V 営業外費用							
1 支払利息		39,114			60,938		
2 支払手数料		7,125			4,875		
3 為替差損		87,977			121,988		
4 アドバイザリー費用		20,381			—		
5 雑損失		16,840	171,439	0.3	15,835	203,636	0.3
経常利益			1,814,207	2.9		1,683,045	2.9



区分	注記 番号	第16期 (自 平成19年1月1日 至 平成19年12月31日)		第17期 (自 平成20年1月1日 至 平成20年12月31日)	
		金額(千円)	百分比 (%)	金額(千円)	百分比 (%)
VI 特別利益					
1 貸倒引当金戻入益		3,345		15,016	
2 投資有価証券売却益		32,517		38,400	
3 関係会社出資金売却益	※4	336,850		—	
4 固定資産売却益		—	372,713	52	53,469
			0.6		0.1
VII 特別損失					
1 投資有価証券評価損	※5	15,996		528,426	
2 関係会社出資金評価損	※6	774,367		485,370	
3 出資金評価損		—		33,179	
4 固定資産除却損	※7	3,446		2,695	
5 固定資産売却損		559		—	
6 貸倒損失	※8	104,771		—	
7 事務所移転費用	※9	—		8,845	
8 役員退職慰労引当金繰入額		44,500	943,639	—	1,058,517
			1.5		1.8
税引前当期純利益			1,243,280		677,997
			2.0		1.2
法人税、住民税 及び事業税		458,587		293,247	
法人税等調整額		215,599	674,186	△161,825	131,421
			1.1		0.2
当期純利益			569,094		546,576
			0.9		1.0

③ 【株主資本等変動計算書】

前事業年度(自 平成19年1月1日 至 平成19年12月31日)

	株主資本		
	資本金	資本剰余金	
		資本準備金	資本剰余金合計
平成18年12月31日残高(千円)	2,144,000	1,853,000	1,853,000
事業年度中の変動額			
剰余金の配当			
別途積立金の取崩し			
当期純利益			
自己株式の取得			
株主資本以外の項目の事業年度中の変動額(純額)			
事業年度中の変動額合計(千円)	—	—	—
平成19年12月31日残高(千円)	2,144,000	1,853,000	1,853,000

	株主資本					自己株式	株主資本合計
	利益剰余金				利益剰余金合計		
	利益準備金	その他利益剰余金					
		別途積立金	繰越利益剰余金				
平成18年12月31日残高(千円)	34,260	2,200,000	△755,060	1,479,199	△32	5,476,167	
事業年度中の変動額							
剰余金の配当			△220,499	△220,499		△220,499	
別途積立金の取崩し		△900,000	900,000	—		—	
当期純利益			569,094	569,094		569,094	
自己株式の取得					△117	△117	
株主資本以外の項目の事業年度中の変動額(純額)							
事業年度中の変動額合計(千円)	—	△900,000	1,248,594	348,594	△117	348,477	
平成19年12月31日残高(千円)	34,260	1,300,000	493,534	1,827,794	△149	5,824,644	

	評価・換算差額等			純資産合計
	その他有価証券 評価差額金	繰延ヘッジ損益	評価・換算 差額等合計	
平成18年12月31日残高(千円)	168,087	617	168,705	5,644,872
事業年度中の変動額				
剰余金の配当			—	△220,499
別途積立金の取崩し			—	—
当期純利益			—	569,094
自己株式の取得			—	△117
株主資本以外の項目の事業年度中の変動額(純額)	△282,630	10,759	△271,870	△271,870
事業年度中の変動額合計(千円)	△282,630	10,759	△271,870	76,606
平成19年12月31日残高(千円)	△114,542	11,377	△103,165	5,721,479

当事業年度(自 平成20年1月1日 至 平成20年12月31日)

	株主資本		
	資本金	資本剰余金	
		資本準備金	資本剰余金合計
平成19年12月31日残高(千円)	2,144,000	1,853,000	1,853,000
事業年度中の変動額			
剰余金の配当			
別途積立金の積立て			
当期純利益			
自己株式の取得			
株主資本以外の項目の事業年度中の変動額(純額)			
事業年度中の変動額合計(千円)	—	—	—
平成20年12月31日残高(千円)	2,144,000	1,853,000	1,853,000

	株主資本					
	利益剰余金				自己株式	株主資本合計
	利益準備金	その他利益剰余金		利益剰余金合計		
		別途積立金	繰越利益剰余金			
平成19年12月31日残高(千円)	34,260	1,300,000	493,534	1,827,794	△149	5,824,644
事業年度中の変動額						
剰余金の配当			△302,397	△302,397		△302,397
別途積立金の積立て		200,000	△200,000	—		—
当期純利益			546,576	546,576		546,576
自己株式の取得					△275,490	△275,490
株主資本以外の項目の事業年度中の変動額(純額)						
事業年度中の変動額合計(千円)	—	200,000	44,178	244,178	△275,490	△31,312
平成20年12月31日残高(千円)	34,260	1,500,000	537,713	2,071,973	△275,640	5,793,332

	評価・換算差額等			純資産合計
	その他有価証券 評価差額金	繰延ヘッジ損益	評価・換算 差額等合計	
平成19年12月31日残高(千円)	△114,542	11,377	△103,165	5,721,479
事業年度中の変動額				
剰余金の配当			—	△302,397
別途積立金の積立て			—	—
当期純利益			—	546,576
自己株式の取得			—	△275,490
株主資本以外の項目の事業年度中の変動額(純額)	35,340	2,784	38,125	38,125
事業年度中の変動額合計(千円)	35,340	2,784	38,125	6,812
平成20年12月31日残高(千円)	△79,201	14,161	△65,040	5,728,291

重要な会計方針

項目	第16期 (自 平成19年1月1日 至 平成19年12月31日)	第17期 (自 平成20年1月1日 至 平成20年12月31日)
1 たな卸資産の評価基準及び評価方法	移動平均法による原価法	同左
2 有価証券の評価基準及び評価方法	子会社株式及び関連会社株式 移動平均法による原価法 その他有価証券 時価のあるもの 期末日の市場価格等にもとづく時価法(評価差額は全部純資産直入法により処理し、売却原価は移動平均法により算定しております。) 時価のないもの 移動平均法による原価法	子会社株式及び関連会社株式 同左 その他有価証券 時価のあるもの 同左 時価のないもの 同左
3 デリバティブ取引により生じる正味の債権(及び債務)の評価基準及び評価方法	時価法	同左
4 固定資産の減価償却の方法	有形固定資産 建物(建物附属設備を除く) ・平成10年3月31日以前に取得したもの ……法人税法に規定する旧定率法 ・平成10年4月1日から平成19年3月31日までに取得したもの ……法人税法に規定する旧定額法 ・平成19年4月1日以降に取得したもの ……法人税法に規定する定額法 建物以外 ・平成19年3月31日以前に取得したもの ……法人税法に規定する旧定率法 ・平成19年4月1日以降に取得したもの ……法人税法に規定する定率法 無形固定資産 法人税法に規定する耐用年数にもとづく定額法 ただし、自社利用目的のソフトウェアについては社内における利用可能期間(5年)にもとづく定額法によっております。	有形固定資産 同左 (追加情報) 法人税法の改正に伴い、当事業年度から、平成19年3月31日以前に取得したものについては、償却可能限度額まで償却が終了した翌年から5年間で均等償却する方法によっております。これに伴う損益への影響は軽微であります。 無形固定資産 同左

項目	第16期 (自 平成19年1月1日 至 平成19年12月31日)	第17期 (自 平成20年1月1日 至 平成20年12月31日)
5 引当金の計上基準	<p>(1) 貸倒引当金 売掛金、貸付金等の債権の貸倒による損失に備えるため、一般債権については貸倒実績率により、貸倒懸念債権等特定の債権については個別に回収可能性を勘案し、回収不能見込額を計上しております。</p> <p>(2) 退職給付引当金 従業員の退職給付に備えるため、当事業年度末における退職給付債務及び年金資産の見込額にもとづき計上しております。なお、過去勤務債務は、その発生時の従業員の平均残存勤務期間内の一定の年数(10年)による定額法により発生年度から費用処理しております。また、数理計算上の差異は、その発生時の従業員の平均残存勤務期間内の一定の年数(10年)による定額法により発生の翌事業年度から費用処理しております。</p> <p>(3) 役員退職慰労引当金 役員の退職による支出に備えるため、内規(退職慰労金基準)にもとづく期末退職慰労金要支給額を計上しております。</p> <p>(追加情報) 提出会社は役員退職慰労金制度を当事業年度の決算期をもって廃止することとし、在任期間に対応する退職慰労金については、打ち切り支給する旨の議案が同株主総会で決議されました。これに伴い、内規にもとづく当事業年度までの在任期間に対応する一定割合の功労加算相当分を特別損失に計上しております。</p>	<p>(1) 貸倒引当金 同左</p> <p>(2) 退職給付引当金 同左</p> <p>(3) 役員退職慰労引当金 ——</p> <p>(追加情報) 提出会社は役員の退職慰労金の支給に備えるため、内規(退職慰労金基準)にもとづく期末退職慰労金要支給額を計上しておりましたが、平成20年3月28日開催の定時株主総会の日をもって、役員退職慰労金制度を廃止し、在任期間に対応する退職慰労金を打ち切り支給することとしたため、「役員退職慰労引当金」を全額取崩し、打ち切り支給の未払額は、固定負債「長期未払金」に含めて表示しております。</p>
6 リース取引の処理方法	<p>リース物件の所有権が借主に移転すると認められるもの以外のファイナンス・リース取引については、通常の賃貸借取引に係る方法に準じた会計処理によっております。</p>	<p>同左</p>
7 ヘッジ会計の方法	<p>(1) ヘッジ会計の方法 繰延ヘッジ処理を採用しております。なお、振当処理の要件を満たしている為替予約については、振当処理を行っております。また、特例処理の要件を満たしている金利スワップについては、特例処理によっております。</p>	<p>(1) ヘッジ会計の方法 同左</p>

項目	第16期 (自 平成19年1月1日 至 平成19年12月31日)	第17期 (自 平成20年1月1日 至 平成20年12月31日)						
8 その他財務諸表作成のための基本となる重要な事項	<p>(2) ヘッジ手段とヘッジ対象</p> <table border="0"> <tr> <td style="text-align: center;"><u>ヘッジ手段</u></td> <td style="text-align: center;"><u>ヘッジ対象</u></td> </tr> <tr> <td>為替予約取引 および通貨オプション取引</td> <td>外貨建金銭債 権債務および 外貨建予定取 引</td> </tr> <tr> <td>金利スワップ 取引</td> <td>借入金</td> </tr> </table>	<u>ヘッジ手段</u>	<u>ヘッジ対象</u>	為替予約取引 および通貨オプション取引	外貨建金銭債 権債務および 外貨建予定取 引	金利スワップ 取引	借入金	(2) ヘッジ手段とヘッジ対象 同左
	<u>ヘッジ手段</u>	<u>ヘッジ対象</u>						
為替予約取引 および通貨オプション取引	外貨建金銭債 権債務および 外貨建予定取 引							
金利スワップ 取引	借入金							
	<p>(3) ヘッジ方針</p> <p>為替予約取引および通貨オプション取引については為替相場の変動によるリスクを回避するため、実需原則にもとづき行うこととしております。また、金利スワップ取引については、金利上昇リスクを回避するため、ヘッジを目的とした取引を行うこととしております。</p>	(3) ヘッジ方針 同左						
	<p>(4) ヘッジの有効性評価の方法</p> <p>ヘッジ手段とヘッジ対象の対応関係を確認することにより、有効性を評価しております。ただし、特例処理によっている金利スワップについては、有効性の評価の判定を省略しております。</p>	(4) ヘッジの有効性評価の方法 同左						
	消費税等の処理方法 税抜方式によっております。	消費税等の処理方法 同左						

会計処理の変更

第16期 (自 平成19年1月1日 至 平成19年12月31日)	第17期 (自 平成20年1月1日 至 平成20年12月31日)
<p>(有形固定資産の減価償却方法)</p> <p>当事業年度から法人税法の改正((所得税法等の一部を改正する法律 平成19年3月30日 法律第6号)及び(法人税法施行令の一部を改正する政令 平成19年3月30日 政令第83号))に伴い、平成19年4月1日以降に取得したのものについては、改正後の法人税法に基づく方法に変更しております。</p> <p>これに伴う損益への影響は軽微であります。</p>	<p>—————</p>

注記事項

(貸借対照表関係)

第16期 (平成19年12月31日)	第17期 (平成20年12月31日)										
<p>※1 関係会社に係る注記 区分掲記されたもの以外で各科目に含まれている関係会社に対するもので、主なものは次のとおりであります。</p> <table style="width: 100%; border-collapse: collapse;"> <tr> <td style="padding-left: 20px;">売掛金</td> <td style="text-align: right;">6,940,530千円</td> </tr> <tr> <td style="padding-left: 20px;">買掛金</td> <td style="text-align: right;">1,675,973千円</td> </tr> </table>	売掛金	6,940,530千円	買掛金	1,675,973千円	<p>※1 関係会社に係る注記 区分掲記されたもの以外で各科目に含まれている関係会社に対するもので、主なものは次のとおりであります。</p> <table style="width: 100%; border-collapse: collapse;"> <tr> <td style="padding-left: 20px;">売掛金</td> <td style="text-align: right;">5,204,128千円</td> </tr> <tr> <td style="padding-left: 20px;">買掛金</td> <td style="text-align: right;">1,305,816千円</td> </tr> <tr> <td style="padding-left: 20px;">その他</td> <td style="text-align: right;">219,126千円</td> </tr> </table>	売掛金	5,204,128千円	買掛金	1,305,816千円	その他	219,126千円
売掛金	6,940,530千円										
買掛金	1,675,973千円										
売掛金	5,204,128千円										
買掛金	1,305,816千円										
その他	219,126千円										
<p>※2 期末日満期手形は手形交換日をもって決済処理しております。従って、当期末日およびその前日は金融機関の休日のため、次のとおり期末日およびその前日の満期手形が期末残高に含まれております。</p> <table style="width: 100%; border-collapse: collapse;"> <tr> <td style="padding-left: 20px;">受取手形</td> <td style="text-align: right;">33,641千円</td> </tr> </table>	受取手形	33,641千円	<p>※2 期末日満期手形は手形交換日をもって決済処理しております。従って、当期末日およびその前日は金融機関の休日のため、次のとおり期末日およびその前日の満期手形が期末残高に含まれております。</p> <table style="width: 100%; border-collapse: collapse;"> <tr> <td style="padding-left: 20px;">受取手形</td> <td style="text-align: right;">20,781千円</td> </tr> </table>	受取手形	20,781千円						
受取手形	33,641千円										
受取手形	20,781千円										

(損益計算書関係)

第16期 (自 平成19年1月1日 至 平成19年12月31日)	第17期 (自 平成20年1月1日 至 平成20年12月31日)												
<p>※1 このうち関係会社に対するものは次のとおりであります。</p> <table style="width: 100%; border-collapse: collapse;"> <tr> <td style="padding-left: 20px;">売上高</td> <td style="text-align: right;">28,608,530千円</td> </tr> <tr> <td style="padding-left: 20px;">仕入高</td> <td style="text-align: right;">12,490,245千円</td> </tr> <tr> <td style="padding-left: 20px;">受取配当金</td> <td style="text-align: right;">1,251,585千円</td> </tr> </table>	売上高	28,608,530千円	仕入高	12,490,245千円	受取配当金	1,251,585千円	<p>※1 このうち関係会社に対するものは次のとおりであります。</p> <table style="width: 100%; border-collapse: collapse;"> <tr> <td style="padding-left: 20px;">売上高</td> <td style="text-align: right;">26,701,755千円</td> </tr> <tr> <td style="padding-left: 20px;">仕入高</td> <td style="text-align: right;">12,423,337千円</td> </tr> <tr> <td style="padding-left: 20px;">受取配当金</td> <td style="text-align: right;">1,527,084千円</td> </tr> </table>	売上高	26,701,755千円	仕入高	12,423,337千円	受取配当金	1,527,084千円
売上高	28,608,530千円												
仕入高	12,490,245千円												
受取配当金	1,251,585千円												
売上高	26,701,755千円												
仕入高	12,423,337千円												
受取配当金	1,527,084千円												
<p>※2 当期商品仕入高には、輸出入に係る運賃・保険料等諸掛経費を含んでおります。</p>	<p>※2 同左</p>												
<p>※3 他勘定振替高は、見本代(販売費及び一般管理費)への振替によるものであります。</p>	<p>※3 同左</p>												
<p>※4 関係会社出資金売却益は、連結子会社Nansha Sakata Ink Corp.の出資金を売却したものであります。</p>	<p>※4 _____</p>												
<p>※5 _____</p>	<p>※5 投資有価証券評価損は、その他有価証券の株式の一部銘柄について、減損処理を適用したことによるものであります。</p>												
<p>※6 関係会社出資金評価損は、当社の連結子会社であるSIIX Europe GmbHおよびSIIX EMS Slovakia s. r. o. について評価損を計上したことによるものであります。</p>	<p>※6 関係会社出資金評価損は、当社の連結子会社であるSIIX Europe GmbHおよびSIIX EMS Slovakia s. r. o. について評価損を計上したことによるものであります。</p>												
<p>※7 固定資産除却損の内容は、建物3,324千円、工具、器具及び備品122千円であります。</p>	<p>※7 固定資産除却損の内容は、建物1,836千円、工具、器具及び備品859千円であります。</p>												
<p>※8 取引先に対する未収入金に係る貸倒損失であります。</p>	<p>※8 _____</p>												
<p>※9 _____</p>	<p>※9 事務所移転費用の主なものは、原状回復費用及び引越作業費用等であります。</p>												

(株主資本等変動計算書関係)

前事業年度（自平成19年1月1日 至平成19年12月31日）

自己株式に関する事項

	前事業年度末 株式数(株)	当事業年度 増加株式数(株)	当事業年度 減少株式数(株)	当事業年度末 株式数(株)
普通株式	30	65	—	95

(変動事由の概要)

増加数の内訳は、次のとおりであります。

単元未満株式の買取りによる自己株式の増加 65株

当事業年度（自平成20年1月1日 至平成20年12月31日）

自己株式に関する事項

	前事業年度末 株式数(株)	当事業年度 増加株式数(株)	当事業年度 減少株式数(株)	当事業年度末 株式数(株)
普通株式	95	600,096	—	600,191

(変動事由の概要)

増加数の内訳は、次のとおりであります。

株式分割(1:2)による自己株式の増加 95株

単元未満株式の買取りによる自己株式の増加 1株

市場買付けによる自己株式の増加 600,000株



## (リース取引関係)

第16期 (自 平成19年1月1日 至 平成19年12月31日)				第17期 (自 平成20年1月1日 至 平成20年12月31日)			
1 リース物件の所有権が借主に移転すると認められるもの以外のファイナンス・リース取引				1 リース物件の所有権が借主に移転すると認められるもの以外のファイナンス・リース取引			
① リース物件の取得価額相当額、減価償却累計額相当額および期末残高相当額				① リース物件の取得価額相当額、減価償却累計額相当額および期末残高相当額			
	取得価額 相当額 (千円)	減価償却 累計額 相当額 (千円)	期末残高 相当額 (千円)		取得価額 相当額 (千円)	減価償却 累計額 相当額 (千円)	期末残高 相当額 (千円)
車輛運搬具	12,824	8,915	3,909	車輛運搬具	5,942	3,565	2,376
工具、器具 及び備品	790	605	184	工具、器具 及び備品	790	763	26
合計	13,614	9,520	4,093	合計	6,732	4,329	2,403
② 未経過リース料期末残高相当額				② 未経過リース料期末残高相当額			
1年以内			1,716千円	1年以内			1,255千円
1年超			2,489千円	1年超			1,234千円
合計			4,205千円	合計			2,489千円
③ 支払リース料、減価償却費相当額および支払利息相当額				③ 支払リース料、減価償却費相当額および支払利息相当額			
支払リース料			6,921千円	支払リース料			1,782千円
減価償却費相当額			6,539千円	減価償却費相当額			1,690千円
支払利息相当額			141千円	支払利息相当額			66千円
④ 減価償却費相当額の算定方法				④ 減価償却費相当額の算定方法			
リース期間を耐用年数とし、残存価額を零とする定額法によっております。				同左			
⑤ 利息相当額の算定方法				⑤ 利息相当額の算定方法			
リース料総額とリース物件の取得価額相当額の差額を利息相当額とし、各期への配分方法については利息法によっております。				同左			

## (有価証券関係)

前事業年度（平成19年12月31日）

子会社株式および関連会社株式で時価のあるものはありません。

当事業年度（平成20年12月31日）

子会社株式および関連会社株式で時価のあるものはありません。

## (税効果会計関係)

第16期 (平成19年12月31日)		第17期 (平成20年12月31日)	
1	繰延税金資産の発生の主な原因別の内訳 (繰延税金資産)	1	繰延税金資産の発生の主な原因別の内訳 (繰延税金資産)
	投資有価証券評価損		投資有価証券評価損
	59,065千円		287,077千円
	役員退職慰労引当金		たな卸資産評価減
	86,270		6,647
	たな卸資産評価減		貸倒引当金
	8,986		79,070
	貸倒引当金		関係会社出資金評価損
	95,336		1,573,794
	退職給付引当金		その他有価証券評価差額金
	14,667		54,284
	関係会社出資金評価損		その他
	1,376,734		136,864
	その他有価証券評価差額金		繰延税金資産小計
	80,648		2,137,739
	その他		評価性引当額
	71,420		△1,730,279
	繰延税金資産小計		繰延税金資産合計
	1,793,129		407,460
	評価性引当額		(繰延税金負債)
	△1,525,647		繰延ヘッジ損益
	繰延税金資産合計		△9,679
	267,481		退職給付引当金
	(繰延税金負債)		△4,516
	繰延ヘッジ損益		繰延税金負債合計
	△7,776		△14,195
	繰延税金負債合計		繰延税金資産の純額
	△7,776		393,264
	繰延税金資産の純額		
	259,705		
2	法定実効税率と税効果会計適用後の法人税等の負担率との差異の原因となった主な項目別の内訳	2	法定実効税率と税効果会計適用後の法人税等の負担率との差異の原因となった主な項目別の内訳
	法定実効税率		法定実効税率
	40.6%		40.6%
	(調整)		(調整)
	交際費等永久に損金に算入されない項目		交際費等永久に損金に算入されない項目
	0.6		2.2
	外国税額控除		外国税額控除
	△23.9		△52.8
	繰延税金資産に対する評価性引当額の当期増加額		繰延税金資産に対する評価性引当額の当期増加額
	37.3		30.2
	その他		その他
	△0.4		△0.8
	税効果会計適用後の法人税等の負担率		税効果会計適用後の法人税等の負担率
	54.2		19.4

## (1株当たり情報)

第16期 (自 平成19年1月1日 至 平成19年12月31日)		第17期 (自 平成20年1月1日 至 平成20年12月31日)	
1株当たり純資産額	454円09銭	1株当たり純資産額	232円86銭
1株当たり当期純利益金額	45円17銭	1株当たり当期純利益金額	21円85銭
なお、潜在株式調整後1株当たり当期純利益金額については、潜在株式が存在しないため、記載しておりません。		なお、潜在株式調整後1株当たり当期純利益金額については、潜在株式が存在しないため、記載しておりません。	
		提出会社は、平成20年1月1日付で株式1株につき2株の株式分割を行っております。 なお、当該株式分割が前期首に行われたと仮定した場合の前事業年度の1株当たりの情報については、それぞれ以下のとおりとなります。	
		第16期	
		1株当たり純資産額	227円04銭
		1株当たり当期純利益金額	22円58銭
		なお、潜在株式調整後1株当たり当期純利益金額については、潜在株式が存在していないため、記載しておりません。	

(注) 算定上の基礎

## 1 1株当たり純資産額

	第16期 (平成19年12月31日)	第17期 (平成20年12月31日)
貸借対照表の純資産の部の合計額(千円)	5,721,479	5,728,291
普通株式に係る純資産額(千円)	5,721,479	5,728,291
貸借対照表の純資産の部の合計額と1株当たり純資産額の算定に用いられた普通株式に係る事業年度末の純資産額との差額の主な内訳(千円)	—	—
普通株式の発行済株式数(株)	12,600,000	25,200,000
普通株式の自己株式数(株)	95	600,191
1株当たり純資産額の算定に用いられた普通株式の数(株)	12,599,905	24,599,809

## 2 1株当たり当期純利益金額

	第16期 (自 平成19年1月1日 至 平成19年12月31日)	第17期 (自 平成20年1月1日 至 平成20年12月31日)
1株当たり当期純利益金額		
損益計算書上の当期純利益(千円)	569,094	546,576
普通株主に帰属しない金額(千円)	—	—
普通株式に係る当期純利益(千円)	569,094	546,576
普通株式の期中平均株式数(株)	12,599,921	25,010,343

(重要な後発事象)

第16期 (自 平成19年1月1日 至 平成19年12月31日)		第17期 (自 平成20年1月1日 至 平成20年12月31日)
<p>平成19年11月12日開催の取締役会の決議にもとづき、株式分割による新株式を発行いたしました。</p> <p>(1) 平成20年1月1日をもって普通株式1株を2株に分割いたしました。</p> <p>(2) 分割により増加する株式数 普通株式 12,600,000株</p> <p>(3) 分割方法 平成19年12月31日最終の株主名簿および実質株主名簿に記載または記録された株主の所有株式数を1株につき2株の割合をもって分割いたしました。</p> <p>(4) 配当起算日 平成20年1月1日</p> <p>当該株式分割が前期首に行われたと仮定した場合の前事業年度における1株当たり情報および当期首に行われたと仮定した場合の当事業年度における1株当たり情報は、それぞれ下記のとおりです。</p>		<p>自己株式取得の決議</p> <p>提出会社は平成21年2月16日開催の取締役会において、会社法第165条第3項の規定により読み替えて適用される同法第156条の規定にもとづき、下記のとおり自己株式を取得することを決議いたしました。</p> <p>(1) 取得を行う理由 資本効率の向上を図るとともに、機動的な資本政策ならびに株主還元施策の遂行を可能にするため。</p> <p>(2) 取得の内容</p> <p>① 取得対象株式の種類 当社普通株式</p> <p>② 取得しうる株式の総数 100万株 (上限)</p> <p>③ 取得価額の総額 450百万円 (上限)</p> <p>④ 取得期間 平成21年2月17日から 平成21年3月4日まで</p> <p>なお、上記の結果、普通株式100万株(取得価額の総額401百万円)を取得いたしました。</p>
<p>第15期 (自 平成18年1月1日 至 平成18年12月31日)</p> <p>1株当たり純資産額 224円 00銭</p>	<p>第16期 (自 平成19年1月1日 至 平成19年12月31日)</p> <p>1株当たり純資産額 227円 04銭</p>	
<p>1株当たり当期純損失金額 36円 86銭</p> <p>なお、潜在株式調整後1株当たり当期純利益金額については、潜在株式が存在しないため記載しておりません。</p>	<p>1株当たり当期純利益金額 22円 58銭</p> <p>なお、潜在株式調整後1株当たり当期純利益金額については、潜在株式が存在しないため記載しておりません。</p>	

## ④ 【附属明細表】

## 【有価証券明細表】

## 【株式】

銘柄	株式数(株)	貸借対照表計上額(千円)
(投資有価証券)		
その他有価証券		
株式会社 りそなホールディングス	2,000	268,200
International Wiring Systems(Phils.)Corp.	4,677,000	90,733
東洋アイテック 株式会社	240,000	67,920
新電元工業 株式会社	396,000	64,152
JVC・ケンウッド・ホールディングス 株式会社	1,000,000	36,000
MFS Technology Singapore Pte Ltd.	2,574,000	29,267
Integrated Microelectronics, Inc.	11,768,494	23,001
旭東電気 株式会社	80,000	20,000
Giken Sakata(S)Ltd.	3,321,600	4,196
SHINTO-WELBEST MANUFACTURING, INC.	999,999	970
その他2銘柄	8,400	0
計	25,067,493	604,441

## 【その他】

種類及び銘柄	投資口数等	貸借対照表計上額(千円)
(投資有価証券)		
その他有価証券 (投資信託受益証券等)		
WIIG-NIKKO IT LLC	10	40,053
投資事業組合「NIF21-ONE(2号-B)」	1	26,470
計	11	66,524

【有形固定資産等明細表】

資産の種類	前期末残高 (千円)	当期増加額 (千円)	当期減少額 (千円)	当期末残高 (千円)	当期末減価 償却累計額 又は償却 累計額(千円)	当期償却額 (千円)	差引当期末 残高 (千円)
有形固定資産							
建物	867,666	911,281	6,759	1,772,188	157,798	45,492	1,614,389
機械装置	877	1,328	—	2,205	568	238	1,637
工具、器具及び備品	250,533	50,139	5,059	295,612	217,521	34,263	78,091
土地	311,861	1,259,559	—	1,571,421	—	—	1,571,421
建設仮勘定	—	273,649	205,000	68,649	—	—	68,649
有形固定資産計	1,430,938	2,495,958	216,818	3,710,077	375,888	79,994	3,334,189
無形固定資産							
ソフトウェア	97,431	2,130	—	99,561	90,707	13,219	8,854
ソフトウェア仮勘定	270,220	325,306	—	595,527	—	—	595,527
電話加入権	4,210	—	—	4,210	—	—	4,210
無形固定資産計	371,862	327,437	—	699,300	90,707	13,219	608,592
長期前払費用	27,455	8,224	27,455	8,224	212	271	8,011

(注) 当期増加額のうち主なものは次のとおりであります。

建物	東京営業部ビル	建物	817,679千円
土地	東京営業部	土地	1,238,409千円

【引当金明細表】

区分	前期末残高 (千円)	当期増加額 (千円)	当期減少額 (目的使用) (千円)	当期減少額 (その他) (千円)	当期末残高 (千円)
貸倒引当金	261,358	47,000	44,913	62,016	201,428
役員退職慰労引当金	212,490	6,525	5,250	213,765	—

(注) 貸倒引当金の当期減少額その他は、貸倒実績率にもとづく洗替による戻入額 58,000千円、債権の回収等による減少額 4,016千円であります。

(2) 【主な資産及び負債の内容】

① 資産の部

1 流動資産

a 現金及び預金

区分	金額(千円)
現金	100
預金の種類	
当座預金	291,274
普通預金	4,731
定期預金	—
別段預金	2,147
計	298,152
合計	298,252

b 受取手形

イ 相手先別内訳

相手先	金額(千円)
市光工業(株)	204,244
(株)日本コンラックス	111,202
(株)コムテック	84,811
(株)ライフエレクトクス	14,277
加美電子工業(株)	4,872
その他	10,517
合計	429,926

ロ 期日別内訳

期日別	金額(千円)
平成20年12月	20,781
平成21年1月	122,077
平成21年2月	138,781
平成21年3月	99,820
平成21年4月	48,466
合計	429,926

c 売掛金

イ 相手先別内訳

相手先	金額(千円)
SIIX (Shanghai) Co., Ltd.	1,326,111
SIIX H.K. Ltd.	978,622
International Wiring Systems (Phils.) Corp.	725,877
SIIX Logistics Phils, Inc.	615,415
SIIX EMS (THAILAND) CO., LTD.	586,017
その他	4,484,625
合計	8,716,670

ロ 売掛金の発生及び回収並びに滞留状況

前期繰越高(千円)	当期発生高(千円)	当期回収高(千円)	次期繰越高(千円)	回収率(%)	滞留期間(月)
(A)	(B)	(C)	(D)	$\frac{(C)}{(A)+(B)} \times 100$	$\frac{(A)+(D)}{2} \div \frac{(B)}{12}$
11,000,390	58,675,343	60,959,062	8,716,670	87.5	2.0

(注) 当期発生高には、消費税等を含んでおります。

d 商品

区分	金額(千円)
電子部門	
電子機器	48,871
電子部品	1,529,689
機械部門	4,988
その他部門	26,917
合計	1,610,467

e 貯蔵品

区分	金額(千円)
事務用品	77
合計	77



2 固定資産

a 関係会社株式

銘柄	金額(千円)
SIIX EMS (THAILAND) CO., LTD.	742,843
SIIX U.S.A. Corp.	414,346
U.S.A. ZAMA, Inc.	378,096
SIIX Logistics Phils, Inc.	331,495
KAWASAKI MOTORS (PHILS.) CORPORATION.	191,298
SIIX Singapore Pte. Ltd.	150,675
SIIX Bangkok Co., Ltd.	87,827
その他	218,112
合計	2,514,695

b 関係会社出資金

銘柄	金額(千円)
Takaya SIIX Electorronics (Shanghai) Co., Ltd.	400,000
SIIX (Shanghai) Co., Ltd.	326,038
SIIX EMS POLAND Sp.z o.o.	191,152
SIIX EMS Slovakia s.r.o.	43,965
SIIX do Brasil Ltda.	28,019
SIIX Europe GmbH	17,296
合計	1,006,470

② 負債の部

1 流動負債

a 買掛金

相手先	金額(千円)
住友電装(株)	766,151
SIIX H.K. Ltd.	690,565
SIIX U.S.A. Corp.	376,184
TA LIMITED	274,896
(株)リョーサン	243,585
その他	3,953,399
合計	6,304,782

b 短期借入金

借入先	金額 (千円)	摘要		
		用途	最終返済期限	担保
(株)りそな銀行	500,000	運転資金・設備資金	平成21年12月30日	なし
(株)三井住友銀行	1,000,000	運転資金・設備資金	平成21年5月29日	なし
(株)三菱東京UFJ銀行	1,500,000	運転資金・設備資金	平成21年12月30日	なし
(株)みずほ銀行	500,000	運転資金・設備資金	平成21年12月30日	なし
合計	3,500,000	—	—	—

c 1年以内返済予定の長期借入金

借入先	金額 (千円)	摘要		
		用途	最終返済期限	担保
(株)りそな銀行	502,000	運転資金・設備資金	平成21年12月30日	なし
(株)三井住友銀行	131,000	運転資金・設備資金	平成21年12月30日	なし
(株)三菱東京UFJ銀行	72,600	運転資金・設備資金	平成21年12月30日	なし
(株)みずほ銀行	28,400	運転資金・設備資金	平成21年12月30日	なし
合計	734,000	—	—	—

## 2 固定負債

### a 長期借入金

借入先	金額 (千円)	摘要		
		使途	最終返済期限	担保
(株)りそな銀行	1,912,000	運転資金・設備資金	平成27年6月30日	なし
(株)三井住友銀行	893,500	運転資金・設備資金	平成27年6月30日	なし
(株)三菱東京UFJ銀行	236,100	運転資金・設備資金	平成27年6月30日	なし
(株)みずほ銀行	357,400	運転資金・設備資金	平成27年6月30日	なし
合計	3,399,000	—	—	—

### (3) 【その他】

該当事項はありません。

## 第6 【提出会社の株式事務の概要】

事業年度	1月1日から12月31日まで
定時株主総会	毎決算期の翌日から3ヶ月以内
基準日	12月31日
株券の種類	10,000株券、1,000株券、100株券
剰余金の配当の基準日	6月30日、12月31日
1単元の株式数	100株
株式の名義書換え	
取扱場所	大阪市中央区北浜四丁目5番33号 住友信託銀行株式会社 証券代行部
株主名簿管理人	大阪市中央区北浜四丁目5番33号 住友信託銀行株式会社
取次所	住友信託銀行株式会社 全国各支店
名義書換手数料	無料
新券交付手数料	無料
(株券失効登録)	
株券喪失登録申請料	1件につき 10,500円(税込)
株券登録料	1株につき 525円(税込)
单元未満株式の買取り	
取扱場所	大阪市中央区北浜四丁目5番33号 住友信託銀行株式会社 証券代行部
株主名簿管理人	大阪市中央区北浜四丁目5番33号 住友信託銀行株式会社
取次所	住友信託銀行株式会社 全国各支店
買取手数料	单元未満株式の買取手数料は、株式の売買の委託に係る手数料相当額として別途定める金額とする。
公告掲載方法	当社の公告方法は、電子公告とします。ただし、電子公告を行うことができない事故その他のやむを得ない事由が生じたときは、日本経済新聞に掲載して公告します。 なお、電子公告は当会社のホームページに掲載しており、そのアドレスは次のとおりです。 <a href="http://www.siix.co.jp">http://www.siix.co.jp</a>
株主に対する特典	毎年12月末日の当社株主名簿および実質株主名簿に記載または記録された1单元(100株)以上の当社株式を保有の株主様に、2,000円分のギフトカードを贈呈いたします。 また、上記に加えて毎年12月末日の当社株主名簿および実質株主名簿に記載または記録された1单元(100株)以上の当社株式を保有の株主様のうち1年以上連続保有の株主様を対象に、当社基幹工場・タイ工場の視察を含むタイ旅行に、抽選で10名の株主様をご招待いたします。(毎年1回) (注)1年以上連続保有の株主様とは、毎年12月末日の当社株主名簿および実質株主名簿に、前期末ならびに当中間期末と同一株主番号にて、連続して記載または記録された株主様といたします。(ただし、当社の役員、社員は除きます。)

(注) 1 当会社の单元未満株主は、次に掲げる権利以外の権利を行使することができない旨を定款で定めております。

①法令により定款をもってしても制限することができない権利

②株主割当による募集株式および募集新株予約権の割当てを受ける権利

2 「株式等の取引に係る決済の合理化を図るための社債等の振替に関する法律等の一部を改正する法律」(平成16年法律第88号)が平成21年1月5日に施行されたことに伴い、株券が電子化されております。

## 第7 【提出会社の参考情報】

### 1 【提出会社の親会社等の情報】

当社には、親会社等はありません。

### 2 【その他の参考情報】

当事業年度の開始日から有価証券報告書提出日までの間に、次の書類を提出しております。

- |                     |   |                           |
|---------------------|---|---------------------------|
| (1) 臨時報告書           | 企業内容等の開示に関する内閣府令第19条第2項第12号（提出会社の財政状態及び経営成績に著しい影響を与える事象）の規定にもとづく臨時報告書。                                      | 平成20年2月8日<br>近畿財務局長に提出。   |
| (2) 半期報告書の訂正報告書     | (第16期中) 自 平成19年1月1日<br>至 平成19年6月30日   | 平成20年2月8日<br>近畿財務局長に提出。   |
| (3) 有価証券報告書及びその添付書類 | 事業年度 (第16期) 自 平成19年1月1日<br>至 平成19年12月31日  | 平成20年3月28日<br>近畿財務局長に提出。  |
| (4) 自己株券買付状況報告書     |   | 平成20年9月12日<br>近畿財務局長に提出。  |
| (5) 半期報告書           | (第17期中) 自 平成20年1月1日<br>至 平成20年6月30日   | 平成20年9月25日<br>近畿財務局長に提出。  |
| (6) 自己株券買付状況報告書     |   | 平成20年10月7日<br>近畿財務局長に提出。  |
| (7) 半期報告書の訂正報告書     | (第17期中) 自 平成20年1月1日<br>至 平成20年6月30日   | 平成20年10月28日<br>近畿財務局長に提出。 |
| (8) 自己株券買付状況報告書     |   | 平成20年11月6日<br>近畿財務局長に提出。  |
| (9) 自己株券買付状況報告書     |   | 平成20年12月18日<br>近畿財務局長に提出。 |
| (10) 自己株券買付状況報告書    |   | 平成21年1月7日<br>近畿財務局長に提出。   |
| (11) 臨時報告書          | 企業内容等の開示に関する内閣府令第19条第2項第12号（提出会社の財政状態及び経営成績に著しい影響を与える事象）及び第19号（当該連結会社の財政状態及び経営成績に著しい影響を与える事象）の規定にもとづく臨時報告書。 | 平成21年2月9日<br>近畿財務局長に提出。   |
| (12) 自己株券買付状況報告書    |   | 平成21年3月9日<br>近畿財務局長に提出。   |

## 第二部 【提出会社の保証会社等の情報】

該当事項はありません。

# 独立監査人の監査報告書

平成20年 3月28日

シークス株式会社  
取締役会 御中

あずさ監査法人

指定社員  
業務執行社員 公認会計士 米 林 彰 ㊞

指定社員  
業務執行社員 公認会計士 原 田 大 輔 ㊞

当監査法人は、金融商品取引法第193条の2第1項の規定に基づく監査証明を行うため、「経理の状況」に掲げられているシークス株式会社の平成19年1月1日から平成19年12月31日までの連結会計年度の連結財務諸表、すなわち、連結貸借対照表、連結損益計算書、連結株主資本等変動計算書、連結キャッシュ・フロー計算書及び連結附属明細表について監査を行った。この連結財務諸表の作成責任は経営者にあり、当監査法人の責任は独立の立場から連結財務諸表に対する意見を表明することにある。

当監査法人は、我が国において一般に公正妥当と認められる監査の基準に準拠して監査を行った。監査の基準は、当監査法人に連結財務諸表に重要な虚偽の表示がないかどうかの合理的な保証を得ることを求めている。監査は、試査を基礎として行われ、経営者が採用した会計方針及びその適用方法並びに経営者によって行われた見積りの評価も含め全体としての連結財務諸表の表示を検討することを含んでいる。当監査法人は、監査の結果として意見表明のための合理的な基礎を得たと判断している。

当監査法人は、上記の連結財務諸表が、我が国において一般に公正妥当と認められる企業会計の基準に準拠して、シークス株式会社及び連結子会社の平成19年12月31日現在の財政状態並びに同日をもって終了する連結会計年度の経営成績及びキャッシュ・フローの状況をすべての重要な点において適正に表示しているものと認める。

会社と当監査法人又は業務執行社員との間には、公認会計士法の規定により記載すべき利害関係はない。

以上

---

※ 上記は、監査報告書の原本に記載された事項を電子化したものであり、その原本は当社(有価証券報告書提出会社)が別途保管しております。

# 独立監査人の監査報告書

平成 20 年 3 月 28 日


シークス株式会社  
取締役会 御中

あずさ監査法人

指定社員  
業務執行社員 公認会計士

米林章 

指定社員  
業務執行社員 公認会計士

原田大輔 

当監査法人は、金融商品取引法第 193 条の 2 第 1 項の規定に基づく監査証明を行うため、「経理の状況」に掲げられているシークス株式会社の平成 19 年 1 月 1 日から平成 19 年 12 月 31 日までの連結会計年度の連結財務諸表、すなわち、連結貸借対照表、連結損益計算書、連結株主資本等変動計算書、連結キャッシュ・フロー計算書及び連結附属明細表について監査を行った。この連結財務諸表の作成責任は経営者にあり、当監査法人の責任は独立の立場から連結財務諸表に対する意見を表明することにある。

当監査法人は、我が国において一般に公正妥当と認められる監査の基準に準拠して監査を行った。監査の基準は、当監査法人に連結財務諸表に重要な虚偽の表示がないかどうかの合理的な保証を得ることを求めている。監査は、試査を基礎として行われ、経営者が採用した会計方針及びその適用方法並びに経営者によって行われた見積りの評価も含め全体としての連結財務諸表の表示を検討することを含んでいる。当監査法人は、監査の結果として意見表明のための合理的な基礎を得たと判断している。

当監査法人は、上記の連結財務諸表が、我が国において一般に公正妥当と認められる企業会計の基準に準拠して、シークス株式会社及び連結子会社の平成 19 年 12 月 31 日現在の財政状態並びに同日をもって終了する連結会計年度の経営成績及びキャッシュ・フローの状況をすべての重要な点において適正に表示しているものと認める。

会社と当監査法人又は業務執行社員との間には、公認会計士法の規定により記載すべき利害関係はない。

以 上



# 独立監査人の監査報告書

平成21年 3 月30日

シークス株式会社  
取締役会 御中

あずさ監査法人

指定社員  
業務執行社員 公認会計士 米 林 彰 ⑩

指定社員  
業務執行社員 公認会計士 原 田 大 輔 ⑩

指定社員  
業務執行社員 公認会計士 中 嶋 歩 ⑩

当監査法人は、金融商品取引法第193条の2第1項の規定に基づく監査証明を行うため、「経理の状況」に掲げられているシークス株式会社の平成20年1月1日から平成20年12月31日までの連結会計年度の連結財務諸表、すなわち、連結貸借対照表、連結損益計算書、連結株主資本等変動計算書、連結キャッシュ・フロー計算書及び連結附属明細表について監査を行った。この連結財務諸表の作成責任は経営者にあり、当監査法人の責任は独立の立場から連結財務諸表に対する意見を表明することにある。

当監査法人は、我が国において一般に公正妥当と認められる監査の基準に準拠して監査を行った。監査の基準は、当監査法人に連結財務諸表に重要な虚偽の表示がないかどうかの合理的な保証を得ることを求めている。監査は、試査を基礎として行われ、経営者が採用した会計方針及びその適用方法並びに経営者によって行われた見積りの評価も含め全体としての連結財務諸表の表示を検討することを含んでいる。当監査法人は、監査の結果として意見表明のための合理的な基礎を得たと判断している。

当監査法人は、上記の連結財務諸表が、我が国において一般に公正妥当と認められる企業会計の基準に準拠して、シークス株式会社及び連結子会社の平成20年12月31日現在の財政状態並びに同日をもって終了する連結会計年度の経営成績及びキャッシュ・フローの状況をすべての重要な点において適正に表示しているものと認める。

会社と当監査法人又は業務執行社員との間には、公認会計士法の規定により記載すべき利害関係はない。

以上

---

※ 上記は、監査報告書の原本に記載された事項を電子化したものであり、その原本は当社(有価証券報告書提出会社)が別途保管しております。

# 独立監査人の監査報告書

平成20年 3月28日

シークス株式会社  
取締役会 御中

あずさ監査法人

指定社員  
業務執行社員 公認会計士 米 林 彰 ㊞

指定社員  
業務執行社員 公認会計士 原 田 大 輔 ㊞

当監査法人は、金融商品取引法第193条の2第1項の規定に基づく監査証明を行うため、「経理の状況」に掲げられているシークス株式会社の平成19年1月1日から平成19年12月31日までの第16期事業年度の財務諸表、すなわち、貸借対照表、損益計算書、株主資本等変動計算書及び附属明細表について監査を行った。この財務諸表の作成責任は経営者にあり、当監査法人の責任は独立の立場から財務諸表に対する意見を表明することにある。

当監査法人は、我が国において一般に公正妥当と認められる監査の基準に準拠して監査を行った。監査の基準は、当監査法人に財務諸表に重要な虚偽の表示がないかどうかの合理的な保証を得ることを求めている。監査は、試査を基礎として行われ、経営者が採用した会計方針及びその適用方法並びに経営者によって行われた見積りの評価も含め全体としての財務諸表の表示を検討することを含んでいる。当監査法人は、監査の結果として意見表明のための合理的な基礎を得たと判断している。

当監査法人は、上記の財務諸表が、我が国において一般に公正妥当と認められる企業会計の基準に準拠して、シークス株式会社の平成19年12月31日現在の財政状態及び同日をもって終了する事業年度の経営成績をすべての重要な点において適正に表示しているものと認める。

会社と当監査法人又は業務執行社員との間には、公認会計士法の規定により記載すべき利害関係はない。

以上

---

※ 上記は、監査報告書の原本に記載された事項を電子化したものであり、その原本は当社(有価証券報告書提出会社)が別途保管しております。

# 独立監査人の監査報告書

平成 20 年 3 月 28 日


シークス株式会社  
取締役会 御中

あずさ監査法人

指定社員  
業務執行社員 公認会計士

米林 章 

指定社員  
業務執行社員 公認会計士

原田 太輔 

当監査法人は、金融商品取引法第 193 条の 2 第 1 項の規定に基づく監査証明を行うため、「経理の状況」に掲げられているシークス株式会社の平成 19 年 1 月 1 日から平成 19 年 12 月 31 日までの第 16 期事業年度の財務諸表、すなわち、貸借対照表、損益計算書、株主資本等変動計算書及び附属明細表について監査を行った。この財務諸表の作成責任は経営者であり、当監査法人の責任は独立の立場から財務諸表に対する意見を表明することにある。

当監査法人は、我が国において一般に公正妥当と認められる監査の基準に準拠して監査を行った。監査の基準は、当監査法人に財務諸表に重要な虚偽の表示がないかどうかの合理的な保証を得ることを求めている。監査は、試査を基礎として行われ、経営者が採用した会計方針及びその適用方法並びに経営者によって行われた見積りの評価も含め全体としての財務諸表の表示を検討することを含んでいる。当監査法人は、監査の結果として意見表明のための合理的な基礎を得たと判断している。

当監査法人は、上記の財務諸表が、我が国において一般に公正妥当と認められる企業会計の基準に準拠して、シークス株式会社の平成 19 年 12 月 31 日現在の財政状態及び同日をもって終了する事業年度の経営成績をすべての重要な点において適正に表示しているものと認める。

会社と当監査法人又は業務執行社員との間には、公認会計士法の規定により記載すべき利害関係はない。

以 上

# 独立監査人の監査報告書

平成21年 3 月30日

シークス株式会社  
取締役会 御中

あずさ監査法人

指定社員  
業務執行社員 公認会計士 米 林 彰 ⑩

指定社員  
業務執行社員 公認会計士 原 田 大 輔 ⑩

指定社員  
業務執行社員 公認会計士 中 嶋 歩 ⑩

当監査法人は、金融商品取引法第193条の2第1項の規定に基づく監査証明を行うため、「経理の状況」に掲げられているシークス株式会社の平成20年1月1日から平成20年12月31日までの第17期事業年度の財務諸表、すなわち、貸借対照表、損益計算書、株主資本等変動計算書及び附属明細表について監査を行った。この財務諸表の作成責任は経営者にあり、当監査法人の責任は独立の立場から財務諸表に対する意見を表明することにある。

当監査法人は、我が国において一般に公正妥当と認められる監査の基準に準拠して監査を行った。監査の基準は、当監査法人に財務諸表に重要な虚偽の表示がないかどうかの合理的な保証を得ることを求めている。監査は、試査を基礎として行われ、経営者が採用した会計方針及びその適用方法並びに経営者によって行われた見積りの評価も含め全体としての財務諸表の表示を検討することを含んでいる。当監査法人は、監査の結果として意見表明のための合理的な基礎を得たと判断している。

当監査法人は、上記の財務諸表が、我が国において一般に公正妥当と認められる企業会計の基準に準拠して、シークス株式会社の平成20年12月31日現在の財政状態及び同日をもって終了する事業年度の経営成績をすべての重要な点において適正に表示しているものと認める。

会社と当監査法人又は業務執行社員との間には、公認会計士法の規定により記載すべき利害関係はない。

以上

---

※ 上記は、監査報告書の原本に記載された事項を電子化したものであり、その原本は当社(有価証券報告書提出会社)が別途保管しております。