



# 2011年12月期 決算説明資料

2012年2月23日

シークス株式会社（証券コード：7613）

 2011年12月期 連結決算概要

 2012年12月期 連結業績予想

 基本戦略、成長戦略、中期計画

 株主還元



## 1. 2011年度決算総括

- ✚ 東日本大震災、10月初旬のタイの大洪水、長期化する欧州債務問題、円高の定着等の厳しい経営状況が続いた
  
- ✚ 東日本大震災の影響は限定的であったが、タイの大洪水の影響による生産調整や販売減少、新規製造拠点の初期コスト等が利益を圧迫
  
- ✚ 前年同期と比較し、対米ドルや香港ドルだけでなく、タイバーツに対しても円高が進む  
[損益への影響]  
売上高 約 91億円減少  
営業利益 約3.1億円減少



## 2. 連結の範囲

	'10/12 期末	増減		'11/12 期末
		増加	減少	
連結子会社	15	1	-	16
持分法適用関連会社	2	-	1	1

- ※ 2011年度よりPT. SIIX EMS INDONESIA(2010年11月設立)を連結しております。
- ※ TAKAYA SIIX Electronics は持分法非適用関連会社となりました。
- ※ 当社の連結子会社および持分法適用関連会社は、シークスエレクトロニクス(株)を除き、すべて外国法人です。



## 3. 営業成績 ～前年同期比較～

(単位:百万円)	'10/12		'11/12		増減 ( '10 対 '11)	
	金額	構成比 (%)	金額	構成比 (%)	金額	率 (%)
売上高	166,481	100.0	167,825	100.0	1,344	0.8
売上総利益	11,278	6.8	10,140	6.0	△ 1,137	△ 10.1
販管費	5,947	3.6	6,113	3.6	166	2.8
営業利益	5,331	3.2	4,027	2.4	△ 1,304	△ 24.5
営業外損益	314	0.2	555	0.3	240	76.6
経常利益	5,645	3.4	4,582	2.7	△ 1,063	△ 18.8
特別損益	△ 646	△ 0.4	△ 444	△ 0.3	202	31.3
法人税等	1,641	1.0	1,310	0.8	△ 331	△ 20.2
少数株主損益	86	0.0	104	0.0	17	19.7
当期純利益	3,270	2.0	2,723	1.6	△ 547	△ 16.7



## 4. 為替レート

(単位:円)	2010年 期中平均	2011年 期中平均	2012年 通期予想
米ドル	87.84	79.93	77.00
タイバーツ	2.77	2.62	2.50
香港ドル	11.31	10.27	9.80

為替影響額(対前年同期)

売上高:約91億円減 営業利益:約3.1億円減

売上高への影響額の内訳

米ドル:約31億円減、タイバーツ:約35億円減、香港ドル:約18億円減

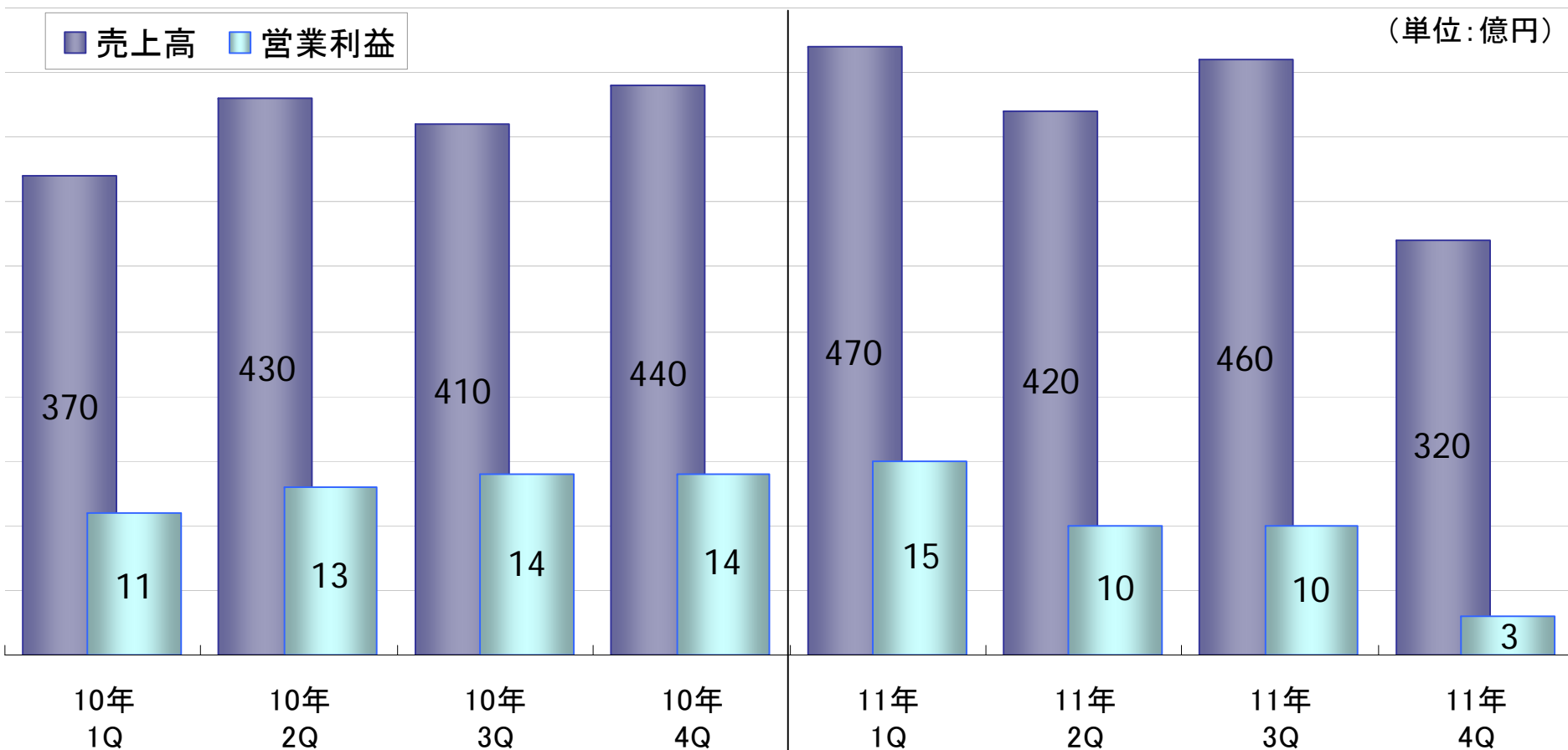
ユーロ:約2.5億円減



## 5. 営業成績 ～四半期ごとの推移～

(単位: 億円)

■ 売上高 ■ 営業利益

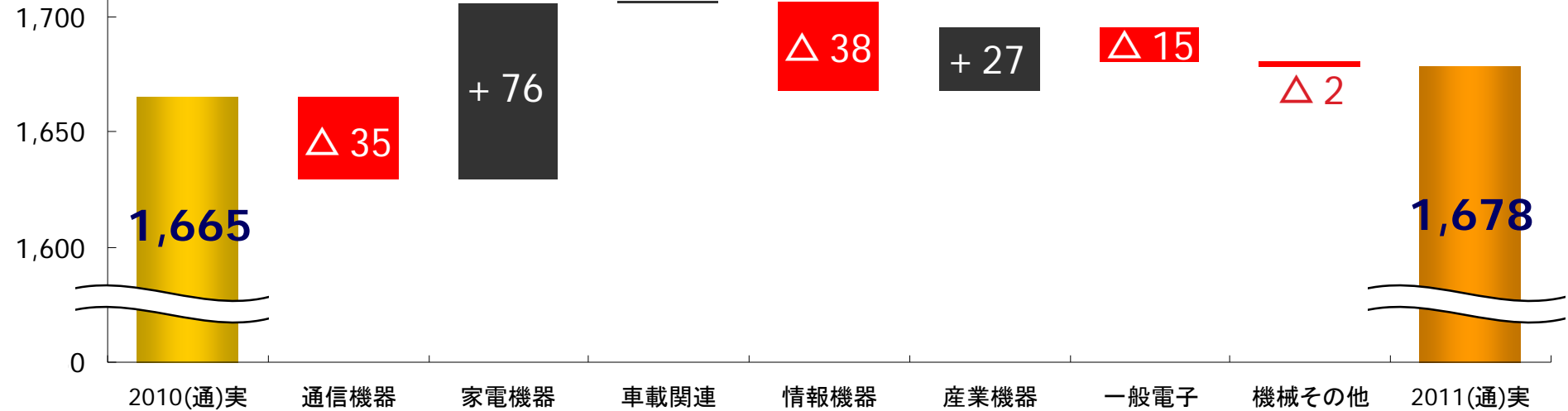


## 6. 売上高分析 ～セグメント別～

(単位: 億円)

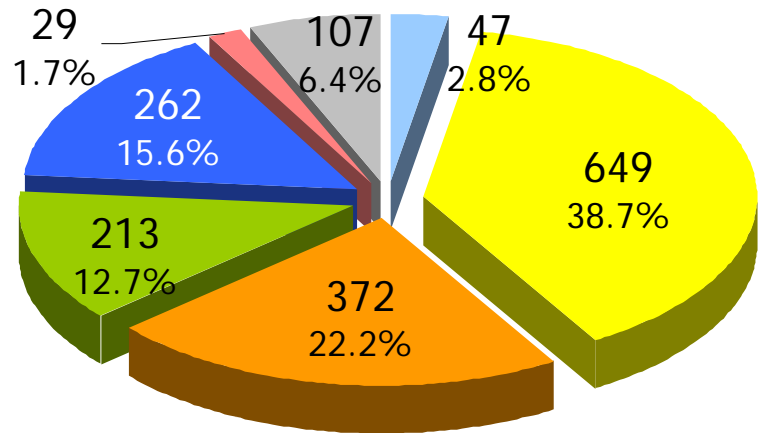
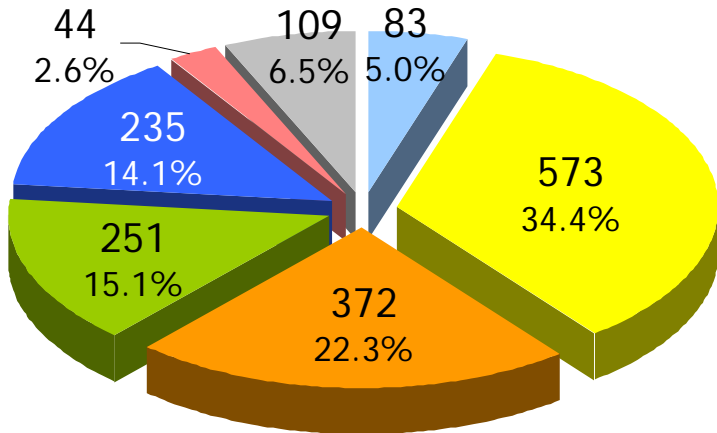
《前年比較》

+ 0.3



《品種別前年比較》

通信機器 家電機器 車載機器 情報機器 産業機器 一般電子 機械その他



2010年通期実績 1,665億円

2011年通期実績 1,678億円





## 7. 製造経費

(製造6社の製造原価のうち、材料費以外の経費について表示)

(単位:百万円)	'10/12		'11/12		増減	
	金額	構成比 (%)	金額	構成比 (%)	金額	率 (%)
限界利益	9,633	100.0	9,710	100.0	77	0.8
労務費	2,873	29.8	3,376	34.8	503	17.5
減価償却費	1,243	12.9	1,441	14.8	198	15.9
その他製造経費	1,902	19.7	2,349	24.2	447	23.5
製造経費	6,020	62.5	7,167	73.8	1,147	19.1

製造拠点人員数	6,872名	7,588名	716名	10.4
---------	--------	--------	------	------



## 8. 販売管理費

(単位:百万円)	'10/12		'11/12		増減	
	金額	売上比 (%)	金額	売上比 (%)	金額	率 (%)
人件費	3,256	2.0	3,281	2.0	24	0.8
旅費・通信費	313	0.2	295	0.2	△ 17	△ 5.7
運賃荷造費	311	0.2	345	0.2	34	11.0
支払手数料	392	0.2	383	0.2	△ 8	△ 2.3
賃借料	225	0.1	241	0.1	15	7.0
減価償却費	454	0.3	528	0.3	73	16.1
その他経費	992	0.6	1,037	0.6	45	4.5
<b>販売管理費</b>	<b>5,947</b>	<b>3.6</b>	<b>6,113</b>	<b>3.6</b>	<b>166</b>	<b>2.8</b>



## 9. 営業外損益

(単位:百万円)	'10/12	'11/12
受取利息・配当金	59	86
持分法による投資利益	160	180
負ののれん償却額	38	38
不動産賃貸料	78	71
為替差益	11	76
その他	159	334
<b>営業外収益</b>	<b>507</b>	<b>787</b>
支払利息	156	200
その他	36	32
<b>営業外損失</b>	<b>192</b>	<b>232</b>
<b>営業外損益</b>	<b>314</b>	<b>555</b>



## 10. 特別損益

(単位:百万円)	'10/12	'11/12
貸倒引当金戻入益	12	0
固定資産売却益	12	5
<b>特別利益</b>	<b>24</b>	<b>5</b>
投資有価証券評価損	150	183
固定資産減損損失	519	-
固定資産売却損	0	1
固定資産除却損	0	5
貸倒引当金繰入額	-	9
関係会社投資売却損	-	39
災害による損失	-	210
<b>特別損失</b>	<b>670</b>	<b>449</b>
<b>特別損益</b>	<b>△ 646</b>	<b>△ 444</b>



## 11. 貸借対照表

(単位:百万円)	'10/12 期末	'11/12 期末	増減 ( '10期末 対 '11期末)	
	金額	金額	金額	率(%)
流動資産	47,912	43,884	△ 4,028	△ 8.4
受取手形及び売掛金	27,635	23,242	△ 4,393	△ 15.9
たな卸資産	13,447	14,206	758	5.6
固定資産	14,874	15,587	712	4.8
資産合計	62,787	59,471	△ 3,316	△ 5.3
流動負債	38,966	33,475	△ 5,490	△ 14.1
買掛金	24,018	17,451	△ 6,566	△ 27.3
短期借入金	11,137	12,496	1,358	12.2
固定負債	4,050	5,869	1,818	44.9
長期借入金	2,496	4,157	1,661	66.5
負債合計	43,017	39,344	△ 3,672	△ 8.5
純資産	19,770	20,126	356	1.8
(うち、少数株主持分)	421	426	4	1.2
負債および資本合計	62,787	59,471	△ 3,316	△ 5.3



## 12. キャッシュフローの状況

(単位:百万円)			'10/12	'11/12	増減
営	業	CF	△ 1,068	163	1,232
投	資	CF	△ 3,043	△ 3,851	△ 808
フ	リ	ー	△ 4,111	△ 3,687	423
財	務	CF	716	2,608	1,892
換	算	差 額	△ 552	△ 246	305
新規連結子会社の 現金および現金同等物の期首残高			-	250	250
現金および現金同等物の期末残高			5,526	4,450	△ 1,075



## 1. 経営環境

- ✚ 1Qまではタイ洪水の影響残るが、  
2Q以降挽回増産需要を見込む。
- ✚ 震災を契機に日系メーカーの海外移転が加速。  
タイは一部拠点分散の動きあるも、  
車載中心にASEANの中心的位置づけは不変
- ✚ 欧米の財政問題長期化と新興国への波及、  
歴史的円高の定着が不安材料



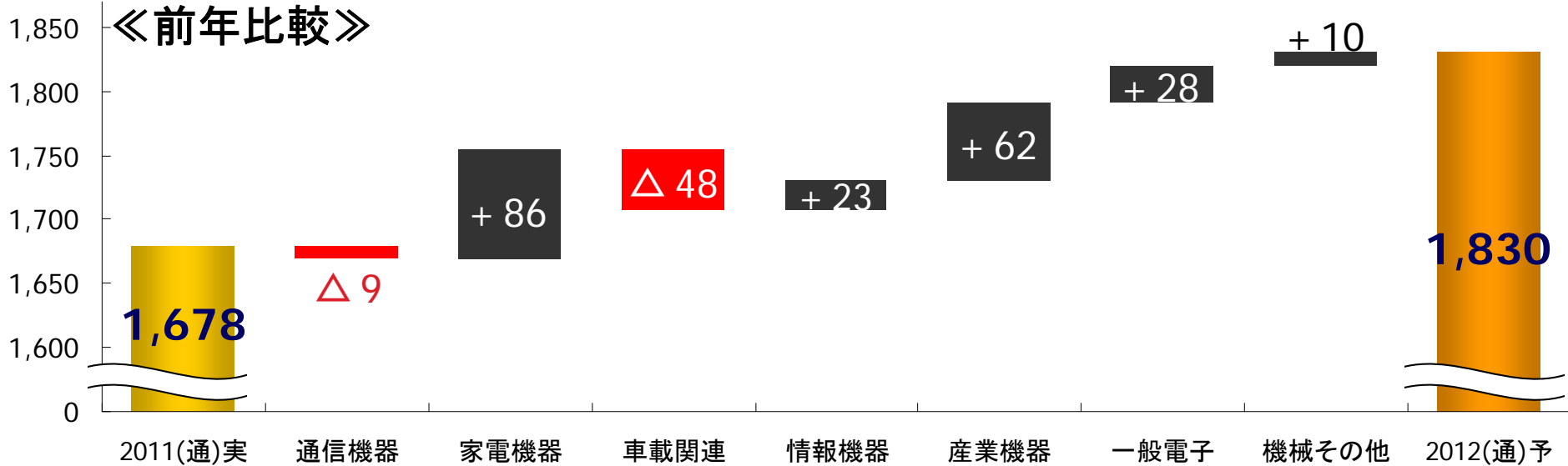
## 2. 営業成績

(単位:百万円)	'10通期 実績	'11通期 実績	'12通期 予想	増減('11対'12)	
				金額	率 (%)
売上高	166,481	167,825	183,000	15,175	9.0
営業利益	5,331	4,027	4,930	903	22.4
経常利益	5,645	4,582	4,880	298	6.5
当期純利益	3,270	2,723	3,320	597	21.9
1株当たり 当期純利益	138円59銭	115円41銭	140円68銭	25円27銭	21.9
設備投資額	3,090	4,085	3,778	△ 307	△ 7.5
減価償却費	1,735	1,972	2,214	242	12.3



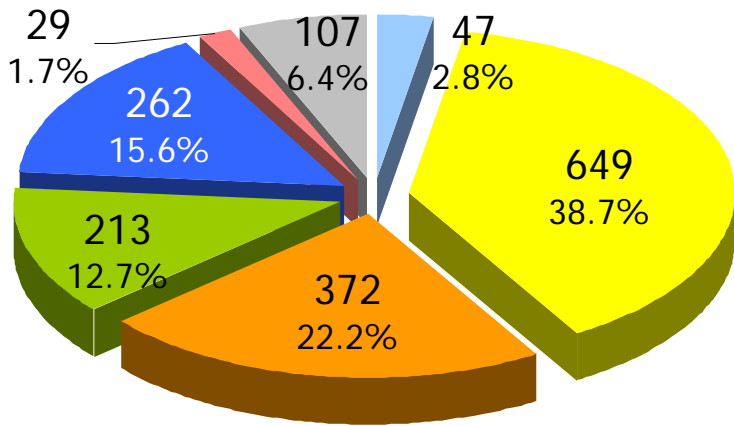
## 3. 売上高分析 ～セグメント別～

(単位: 億円)

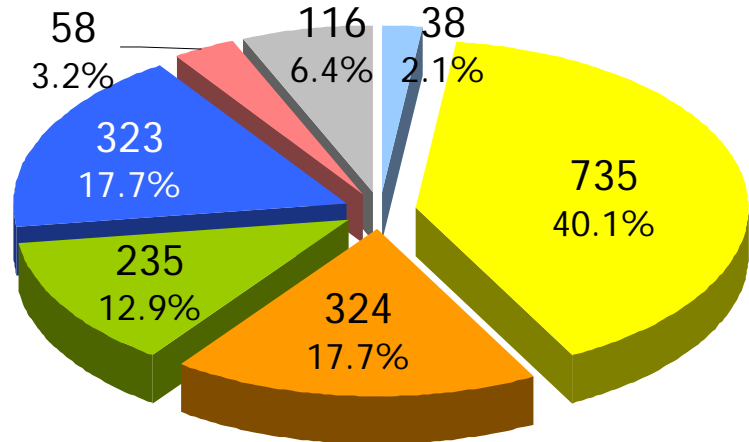


### 《品種別前年比較》

通信機器 家電機器 車載機器 情報機器 産業機器 一般電子 機械その他



2011年通期実績 1,678億円



2012年通期予想 1,830億円



## ❦ 拡大するEMS需要の捕捉

- ・中国、新興国市場ターゲットの「地産地消」拡大
- ・グローバル生産に伴う部材調達・在庫管理ニーズ

## ❦ ビジネスモデルの独自性追及による差別化

- ・複合サービス(部材調達・物流・製造)
- ・グローバル拠点ネットワーク
- ・製造技術(高品質・高信頼性、DFM/DFP)
- ・業種・分野を問わない対応力、中立性

## 拠点

インドネシア(ジャワ)新工場、上海新工場の  
早期戦力化

## 事業

非コモディティ分野拡大  
(車載関連機器、産業機器、環境・省エネ、  
インフラ関連、医療機器)

## 顧客

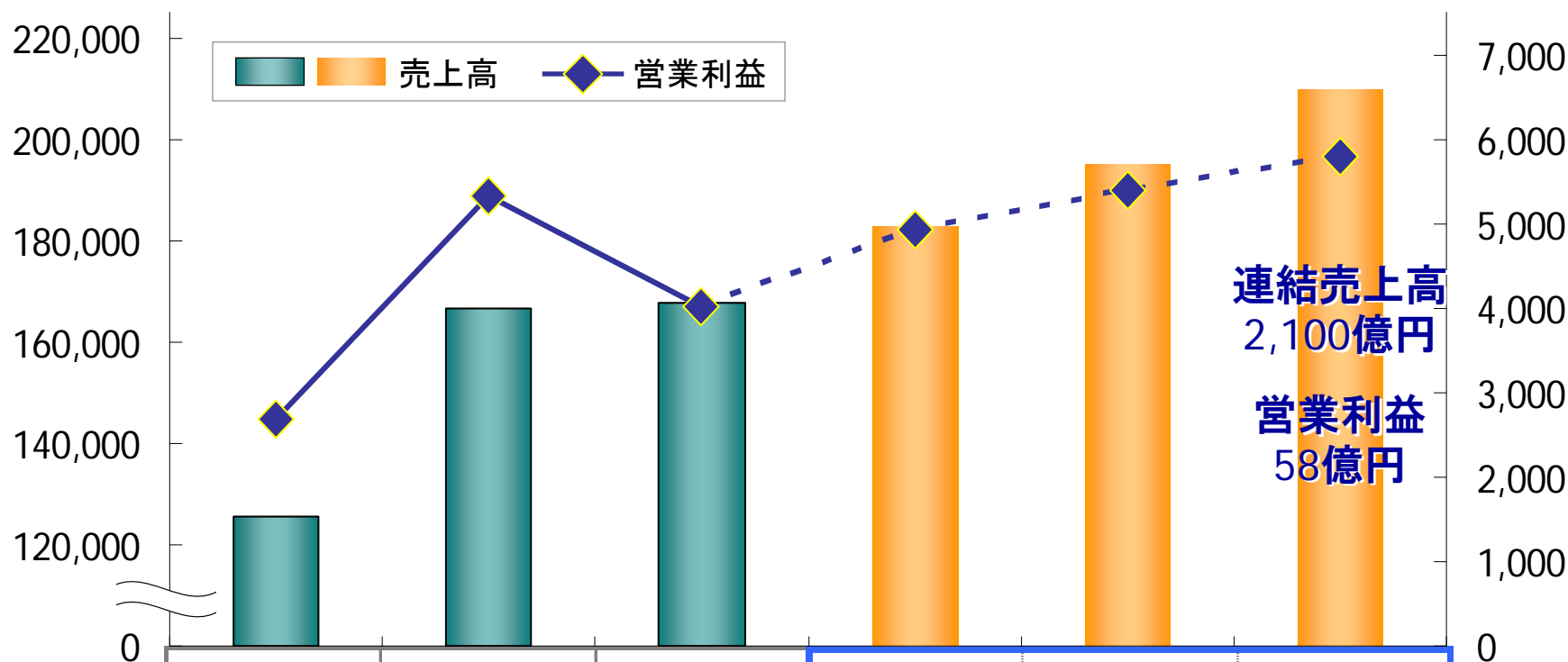
非日系企業との取引拡大



# 中期計画

売上高

営業利益



連結売上高  
2,100億円

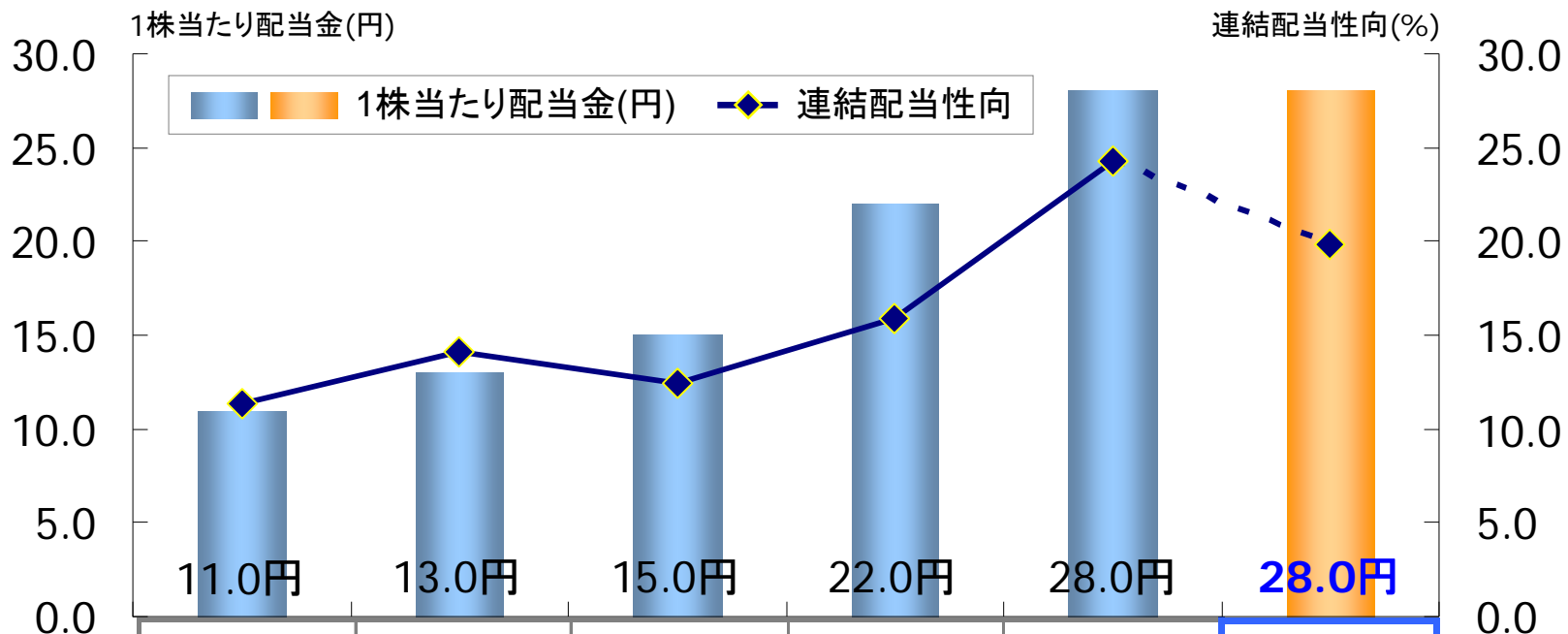
営業利益  
58億円

(単位:百万円)

	9/12	10/12	11/12	12/12 予想	13/12 中期計画	14/12 中期計画
売上高	125,485	166,481	167,825	183,000	195,000	210,000
営業利益	2,680	5,331	4,027	4,930	5,400	5,800
当期純利益	2,868	3,270	2,723	3,320	3,600	3,800



# 株主還元



(単位:百万円)

1株当たり配当金 (円)	11.0	13.0	15.0	22.0	28.0	28.0
連結配当性向	11.3	14.1	12.4	15.9	24.3	19.9
自己株式取得株数 (比率%)	-	60万株 (2.38%)	100万株 (3.97%)	-	-	-

① 2008年1月1日付で1株を2株に株式分割を実施しておりますので、1株当たり配当金は過去にさかのぼって調整しております。

② 自己株式取得株数は取得実施済株数であり、(比率%)は発行済株式総数 2,520万株に対する比率です。

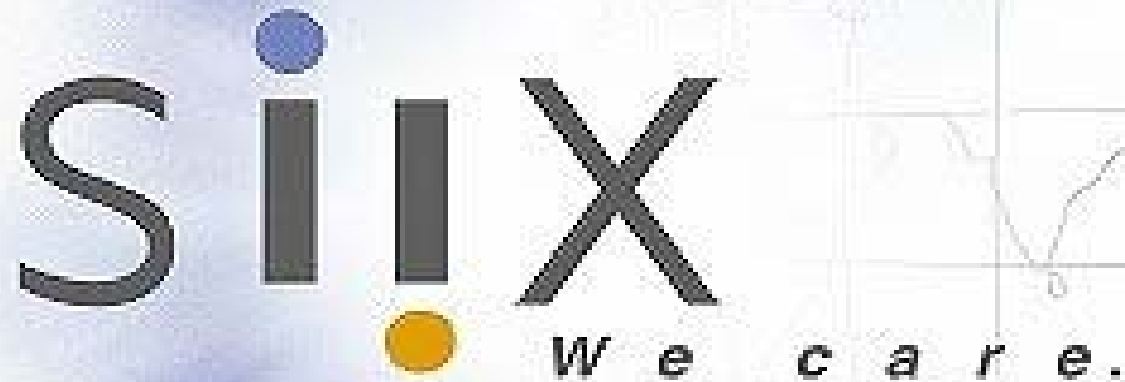


- 🧩 当資料に記載されている当社および当社グループの計画や戦略、将来の業績に関する見通しは、当社が現時点で把握した可能な情報から判断した想定等に基づくものであります。そのため、多様なリスクや不確実性（経済情勢、市場需要、為替レート、税制やカントリーリスク等）により実際の業績が当社の見込みと異なる可能性がありますことをご承知ください。

*Electronic  
Components  
Procurement*

*EMS  
Electronic  
Manufacturing  
Services*

*Design  
EMD  
Development*



**SiIX**  
W e c a r e .

**ありがとうございました**

# 2011年12月期決算説明資料

## <データ集>

2012年2月23日

シークス株式会社



# 業績推移(連結)

(単位:百万円)	'07/12 年間	'08/12 年間	'09/12 年間	'10/12 年間	'11/12 年間
売上高	161,458	143,483	125,485	166,481	<b>167,825</b>
営業利益	5,423	4,608	2,680	5,331	<b>4,027</b>
営業利益率(%)	3.4	3.2	2.1	3.2	<b>2.4</b>
経常利益	5,618	4,392	2,797	5,645	<b>4,582</b>
経常利益率(%)	3.4	3.1	2.2	3.4	<b>2.7</b>
当期純利益	2,447	2,306	2,868	3,270	<b>2,723</b>
当期純利益率(%)	1.5	1.6	2.3	2.0	<b>1.6</b>
連結子会社数(社)	13	14	14	15	<b>16</b>
持分法適用数(社)	2	2	2	2	<b>1</b>
従業員数(人)	6,504	6,600	6,920	7,609	<b>8,301</b>

# 資本構成(連結)

(単位:百万円)	'07/12	'08/12	'09/12	'10/12	'11/12
総資産	58,376	51,628	55,498	62,787	59,471
負債	41,446	36,929	37,846	43,017	39,344
うち有利子負債	13,263	13,795	12,975	13,637	16,865
純資産	16,930	14,699	17,652	19,770	20,126
自己資本比率(%)	29.0	27.7	31.0	30.8	33.1
期末株価(円)	2,330	285	1,137	957	980
時価ベースの 自己資本比率(%)	50.3	13.6	48.3	36.0	38.9
発行済株式総数 (千株)	12,600	25,200	25,200	25,200	25,200
1株当たり 純資産金額(円)	1,343.66	582.15	728.23	819.88	834.77

※2008年1月1日付で1株につき2株の割合で株式分割を行っております。

# キャッシュフロー(連結)

(単位:百万円)	'07/12 年間	'08/12 年間	'09/12 年間	'10/12 年間	'11/12 年間
営業活動によるC/F	5,843	2,161	6,197	△ 1,068	<b>163</b>
投資活動によるC/F	△ 2,473	△ 4,856	△ 877	△ 3,043	△ <b>3,851</b>
財務活動によるC/F	365	1,752	△ 1,717	716	<b>2,608</b>
現金及び現金同等物	8,324	5,744	9,474	5,526	<b>4,450</b>
キャッシュ・フロー対 有利子負債比率(年)	2.2	6.3	2.2	-	<b>83.7</b>
インタレストカバレッジレシオ (倍)	11.3	5.8	29.4	-	<b>0.9</b>

# 品種別セグメント

(単位:百万円、%)

	'10/12				'11/12			
	上期	下期	年間		上期	下期	年間	
家電機器	28,247	29,036	57,283	34.4	<b>36,687</b>	<b>28,214</b>	<b>64,901</b>	<b>38.7</b>
車載関連機器	16,320	20,847	37,167	22.3	<b>20,341</b>	<b>16,855</b>	<b>37,196</b>	<b>22.2</b>
産業機器	11,767	11,706	23,473	14.1	<b>12,840</b>	<b>13,334</b>	<b>26,174</b>	<b>15.6</b>
情報機器	12,034	13,022	25,056	15.1	<b>10,653</b>	<b>10,602</b>	<b>21,254</b>	<b>12.7</b>
通信機器	4,382	3,898	8,280	5.0	<b>2,383</b>	<b>2,353</b>	<b>4,737</b>	<b>2.8</b>
一般電子	2,368	1,979	4,347	2.6	<b>1,536</b>	<b>1,340</b>	<b>2,876</b>	<b>1.6</b>
機械 / 他	5,151	5,724	10,875	6.5	<b>4,807</b>	<b>5,880</b>	<b>10,687</b>	<b>6.4</b>
合計	80,268	86,213	166,481	100.0	<b>89,247</b>	<b>78,578</b>	<b>167,825</b>	<b>100.0</b>

# 主な経営指標等(連結)

	'07/12 年間	'08/12 年間	'09/12 年間	'10/12 年間	'11/12 年間
自己資本 当期純利益率 (%)	15.5	14.8	18.2	17.9	13.9
総資産 経常利益率 (%)	10.3	8.0	5.2	9.5	7.5
総資本回転率 (回)	2.9	2.6	2.3	2.8	2.7
純有利子負債 対純資産比率 (%)	29.0	56.1	20.3	41.8	47.4
流動比率 (%)	123.2	123.8	127.1	123.0	131.1
売上債権回転率 (日)	45.9	49.5	57.5	54.6	55.3
棚卸資産回転率 (日)	29.4	33.9	32.6	24.6	30.1
株価純資産倍率 (倍)	1.7	0.5	1.6	1.2	1.2
株価収益率 (倍)	12.0	3.1	9.4	6.9	8.5

## ◆ 自社工場

(2011年12月末現在)

凡例

- ・建物延床面積
- ・SMTライン数
- ・従業員数
- ・主要生産品目



### 中国(東莞)・SED

- ・21,120㎡
- ・19ライン
- ・1,800名
- ・スキャナー、エアコン、通信機器、車載機器 他



### 中国(上海)・SJC(合併会社)

- ・12,000㎡
- ・5ライン(予定)
- ・約300名
- ・産業機器、家電機器、車載電装品 他
- ※2012年3月稼働予定



### スロバキア・SES

- ・8,216㎡
- ・9ライン
- ・193名
- ・車載機器、家電機器 他



### 日本(神奈川)・SEJ

- ・5,914㎡
- ・4ライン
- ・22名
- ・産業機器、車載電装品 他



### タイ・SET

- ・26,958㎡
- ・52ライン
- ・3,463名
- ・デジタル家電、カーオーディオ、車載電装品 他



### インドネシア・SEI

- ・11,749㎡
- ・12ライン
- ・1,933名
- ・スキャナー、車載機器、ストロボ 他



### インドネシア(カラワン)・SEK

- ・10,924㎡
- ・7ライン
- ・177名
- ・家電機器 他
- ※2011年7月稼働

# SIIX EMS NETWORK

## ◆ 合併・協力工場



中国(番禺)・PKS

中国(上海)・TSE



アメリカ(ケンタッキー)・  
Ayrshire



タイ・STARS



インドネシア・GPI



フィリピン・IMI



中国(上海)・SKE



# SIIX EMS NETWORK

## ◆ 営業・物流拠点(ASIA)

香港・SH



上海・SX



大連

SX Dalian Branch



蘇州

SX Suzhou Branch



台湾・SP



東莞・SDC



タイ・ST



シンガポール・SS



PT. SIIX TRADING  
INDONESIA

※2012年4月設立予定

インドネシア・SI



フィリピン・SM

フィリピン・SLP





## ◆ 営業・物流拠点(EUROPE/AMERICA)



## 世界のEMS業界におけるシーケスの位置付け The MMI Top 50 EMS Providers in 2010

Rank	Organization	Headquarters	Sales 2010(mil.)
1	Hon Hai Precision Industry (Foxconn)	TAIWAN	(estimated) \$ 94,800
2	Flextronics	SINGAPORE	\$ 27,761
3	Jabil Circuit	U.S.A.	\$ 14,403
4	Celestica	CANADA	\$ 6,526
5	Sanmina-SCI	U.S.A.	\$ 6,503
6	New Kinpo Group	TAIWAN	\$ 5,059
7	Shenzhen Kaifa Technology	CHINA	\$ 3,081
8	Benchmark Electronics	U.S.A	\$ 2,402
9	Plexus	U.S.A	\$ 2,149
10	Universal Scientific Industrial	TAIWAN	\$ 2,029
11	Venture	SINGAPORE	\$ 1,955
12	Elcoteq	LUXEMBOURG	\$ 1,419
<b>13</b>	<b>SIIX</b>	<b>JAPAN</b>	<b>\$ 1,076</b>
14	Zollner Elektronik	GERMANY	Approx. \$ 1,056
15	Beyonics Technology	SINGAPORE	\$ 987

出所: Manufacturing Market Insider (March 2011)

- ◆ 当資料に記載されている当社および当社グループの計画や戦略、将来の業績に関する見通しは、当社が現時点で把握した可能な情報から判断した想定等に基づくものであります。そのため、多様なリスクや不確実性（経済情勢、市場需要、為替レート、税制やカントリーリスク等）により実際の業績が当社の見込みと異なる可能性がありますことをご承知ください。